

设计说明

一、工程施工图设计依据：

- 1、《上海市房屋修缮工程技术规程》----- DG/TJ08-207-2008
- 2、《建筑设计防火规范》----- GB50016-2014(2018年版)
- 3、《民用建筑设计统一标准》----- GB 50352-2019
- 4、《建筑内部装修设计防火规范》----- GB50222-2017
- 5、《民用建筑工程室内环境污染控制规范》----- GB50325-2010 (2013修订版)
- 6、《民用建筑修缮工程施工标准》----- JGJ/T 112-2019
- 7、《房屋渗漏修缮技术规程》----- JGJ/T 53-2011
- 8、《建筑施工安全检查标准》----- JGJ 59-2011
- 9、《施工现场临时用电安全技术规范》----- JGJ-46-2005
- 10、《屋面工程施工规范》----- DG/TJ08-22-2013
- 11、《建筑地面工程施工质量验收规范》----- GB50209---2010
- 12、《建筑施工扣件式钢管脚手架安全技术规范》----- JGJ 130-2011
- 13、建设单位的委托设计任务书

二、工程概况：

- 1.本工程是:宋园路60号办公用房修缮及局部装修改造工程

本次工程主要对办公楼室内外进及场地进行改造。

- 2 设计要求:

- 1) 工程建设条件: 本工程建设标准按照现行国家建设规范标准。并不改变结构、不增加荷载，建筑不扩建、不加建。

- 2) 对办公楼室内外进行维修改造，并对场地道路进行改造，以满足办公使用功能。

项目名称	宋园路60号办公用房修缮及局部装修改造工程
建设地点	宋园路60号
建设单位	上海市公安局

三、标高：

1. 本工程标高以m 为单位, 总平面尺寸以m 为单位, 其他尺寸以mm 为单位。
2. 除屋面为结构标高外，其余建筑标高均为建筑完成面标高。

四、建筑通用做法及用料说明：

- 1：天棚
- 走道原顶面涂料——— 内走廊重新粉刷内墙防霉涂料，外走廊重新粉刷外墙涂料。
- 内墙乳胶漆天棚——— 重新粉刷内墙防霉涂料。
- 硅钙板、铝扣板——— 顶面采用吊顶时应符合相对应安装要求及规范。
- 防水专项——— — 有水气的场所，如外廊及外廊楼梯间顶面不吊顶时采用外墙腻子与外墙乳胶漆。
- 防火专项——— — 吊顶天棚的装修材料应符合建筑装修防火规范的要求。
- 2：室内楼地面
- 卫生、外走廊等经常遇水的场所应采用防滑材料。
- 木地板必须有防潮措施。
- 防水专项---- 厕所及其他涉水房间，地坪防水层应向墙面翻起，一般水平面上1800，水斗、小便水管上300，横向各扩500，龙头上300.防水材料用防水层JCTA-690型。
- 有防水要求的楼地面（卫生间、外走廊等）不得用干硬性混凝土贴面砖。
- 卫生间地面做法---- 凿除原地坪。1:2防水砂浆找坡批平，防水层，1:2防水砂浆20厚，600×600防滑地砖。
- 卫生间及其他涉水房间地面如遇多孔板预制楼板---- 凿除原地坪。1:2防水砂浆找坡批平内满布φ6钢筋网片。
- 若遇管道穿楼板时，需进行防水封堵。

- 3、内墙面

内墙空鼓处理：凿除原粉刷，砌块办面处理剂JCT-400D，1：1：6混合砂浆，内墙腻子，内墙乳胶漆。

外走廊与楼梯间空鼓处理：凿除原粉刷，砌块办面处理剂JCT-400D，1：1：4混合砂浆，外墙腻子，外墙乳胶漆。

室外走廊，外廊楼梯，卫生间等室内粉刷部分必须用灰色外墙腻子。

卫生间墙面防水做法---- 基层处理，1：2防水砂浆找坡批平，防水层（高度为水平面上300，水斗、小便管上300，横向各扩500，龙头上300），1：2防水砂浆，墙砖。

- 4、外墙面

外墙采用白色乳胶漆饰面(如原墙面有外保温，则拆除至墙体结构后粉刷);全场窗台外重新粉刷及涂刷外墙涂料（分色：白色及警蓝色）。

- 5、门窗

木门一般用于室内，铝合金门一般用于外门，厨房门。木门采用实木芯，夹板面门，甲醛含量报告验收，不做满固门。

门玻璃做安全玻璃。外门采用铝合金有框玻璃门，厨房门加纱门。

财务、档案、电脑等有贵重物品的定做防盗门和防盗窗。

办公区域采用套装实木工艺门,套装门及门框面层采用实木夹板面层，实木门采用双面夹板，杉木内芯，实木间距不大于1CM。

- 6、结构

各墙体改造要求先加后减，即先填充加固新墙体，后凿除旧墙体，新墙与旧墙需植筋拉结，2φ6@500，

旧墙开洞或加宽洞口时，需配过梁。进行结构加强。

- 7、其他

复合地板----复合地板厚度采用12mm厚，耐磨转数为9000转。

铜压条-----地面采用不同材质进行铺设时，不同材质之间采用加厚铜压条。

五、施工遵守：

- 1、本工程需密切配合结构，水电等各工种按图纸施工，工程中出现问题需及时同设计单位联系解决，所有未述及之处的按现行的施工及验收规范要求施工严格遵守国家现行的各项施工验收严禁任意打洞，门窗五金零件除特殊要求外均按国家预算定额配置，油漆 粉刷 面砖地砖等用料规格及颜色均先做出样板或提供样品征求设计人员及业主同意，后再大面积施工为保证工程质量各类建筑材料选用须征得甲方和设计院认可。其余未尽事项均按 现行施工规范执行。
- 2、施工前，施工单位必须编制施工组织设计，其中施工方案中必须重点包括防水工程--屋面防水，卫生间防水，厨房间防水，变形缝防水，外墙面防水，外走廊地面防水，窗边，窗台防水的具体处理方法。
- 3、施工前，施工单位根据设计图纸核实现场，消化图纸内容，图纸与现场有出入的，对图纸内容有疑问的，以书面形式在设计交底会上解决，施工中的任何技术问题以技术核定单或设计修改单解决，不得自行处理。

七、工程装修做法一览表：

防滑地砖地面做法：无防水层(用于除卫生间以外房间)	防滑地砖地面做法：有防水层(用于厨房、卫生间)
a. 防滑地砖，干水泥擦缝	a. 防滑地砖，干水泥擦缝
b. 20厚DP M15干硬性水泥砂浆结合层，表面撒水泥粉	b. 30厚DP M15干硬性水泥砂浆结合层，表面撒水泥粉
c. 水泥浆一道（内掺建筑胶）	c. 1.5厚聚氨酯防水层(两道)
d. 原楼地面拆除清理	d. 最薄处30厚细石混凝土找坡抹平
铝扣板吊顶棚做法：（用于卫生间、浴室）	e. 水泥浆一道（内掺建筑胶）
a. 铝扣板吊顶面层（配套顶角线）	f. 原面层铲除至混凝土垫层
b. 配套主次轻钢龙骨	注：地面防水层在门口处应水平延展，且向外延展的长度
c. 原粉刷层清理	不应小于500mm，向两侧延展的宽度不应小于200mm。
d. 原吊顶拆除	实木复合地板
	a: 15厚三层实木复合地板，其中实木面层不小于4mm厚
	b: 双组分聚氨酯木地板粘结层
	c: 浮筑地板(做法详见建筑设计施工图)
	d: 钢筋混凝土楼板
块状吊顶顶棚做法：	内粉刷做法一：（用于脏污老旧处）
a: 600×600硅钙板吊顶面层（配套顶角线）	a. 内墙涂料二度
b. 配套主次轻钢龙骨	b. 刷界面剂一道，专用内墙腻子批嵌
c. 原粉刷层清理	c. 铲除原有内墙面粉刷层
涂料天花	内粉刷做法二：（用于空鼓开裂处）
刷涂料三遍（一底、二面漆）	a. 内墙涂料二度
孔眼用腻子填平（防锈），阴、阳角及板接缝处分别贴铝制封缝带	b. 刷界面剂一道，专用内墙腻子批嵌
双层6+9厚轻质不燃板,专用自攻螺钉拧紧，	c. 20厚DP M20预拌抹灰砂浆找平层
60系列上人轻钢龙骨骨架,主龙骨中距900,次龙骨中距400	d. 铲除原有内墙面抹灰及粉刷层并适当扩创
吊顶距离结构楼板、梁底>1500时，加角钢转换层,双向角钢间距900	外墙粉刷(脏污老旧处)
用M8膨胀螺栓连镀锌吊杆，间距900×900	a. 外墙涂料二度（按原有颜色）
吊顶距离结构楼板、梁底≤1500时	b. 刷界面剂一道，批嵌外墙防水腻子
钢筋混凝土楼板	c. 铲除原外墙涂料
室外路面修复	外墙粉刷(空鼓处)
a. 原地面广场砖及混凝土结构层凿除，垃圾清理	a. 外墙涂料二度（按原有颜色）
a. 素土夯实	b. 刷界面剂一道，批嵌外墙防水腻子
b. 1:3水泥砂浆100厚碎石基层找平	c. 20厚WP20预拌水泥砂浆粉底找平层
c. 150mm厚C30混凝土找坡	d. 铲除原外墙空鼓处抹灰及粉刷层并适当扩创
d. 铺贴60厚粗粒沥青砼AC-20C	说明：
d. 乳化沥青黏结层	a. 成品木门均采用樱桃木色模压门并配门套。
d. 铺贴40厚细粒沥青砼AC-13C	b. 踢脚线采用100高与地面材质配套踢脚线。
	c. 套用与参考有关图集：
	a. 13J502-1《内装修-墙面装修》
	b. 12J502-2《内装修-室内吊顶》
	c. 13J502-3《内装修-楼（地）面装修》

[illegible]

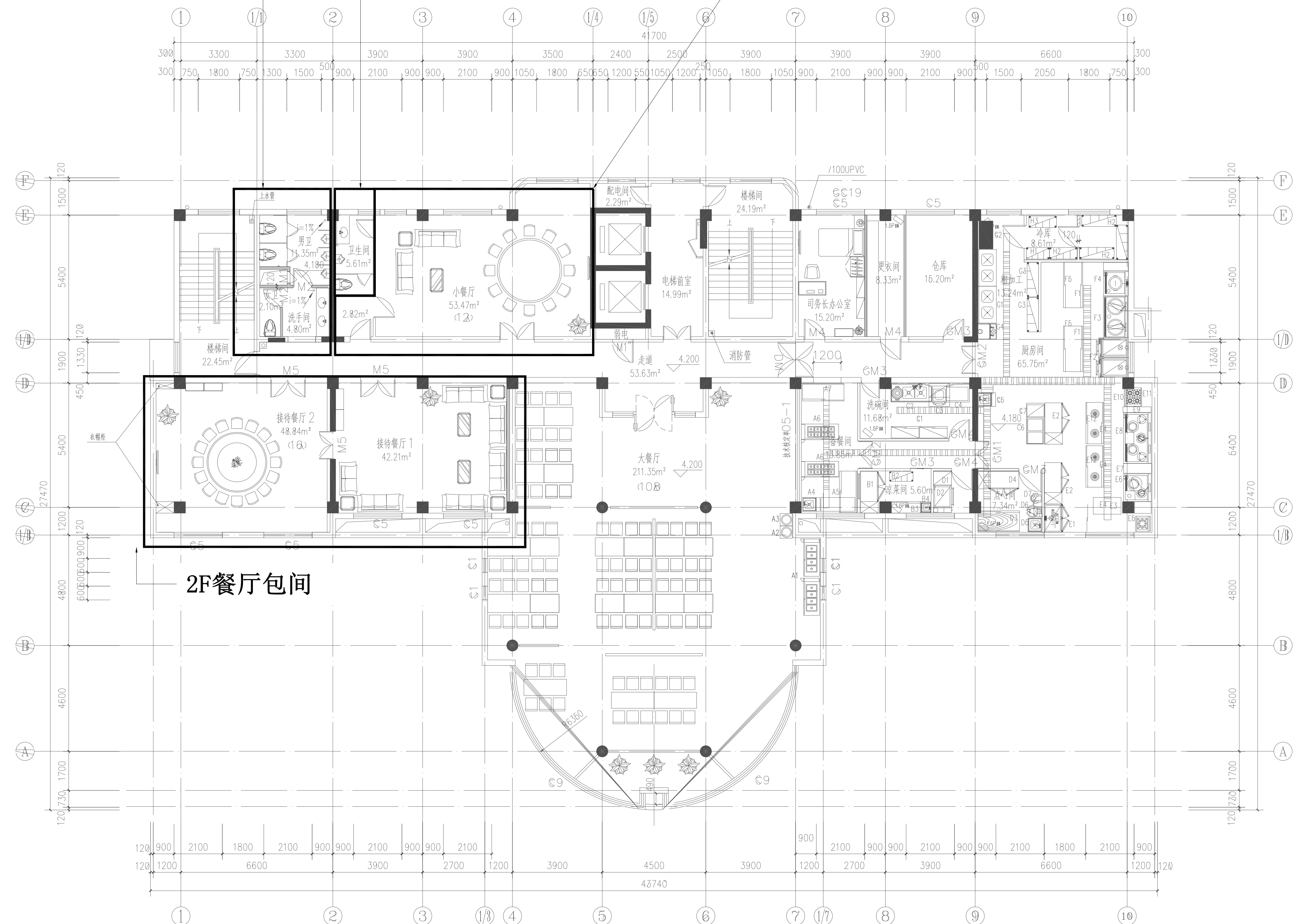
底层平面布置 1:1

本层建筑面积: 551.10平方米

2F卫生间

2F心理辅导室卫生间

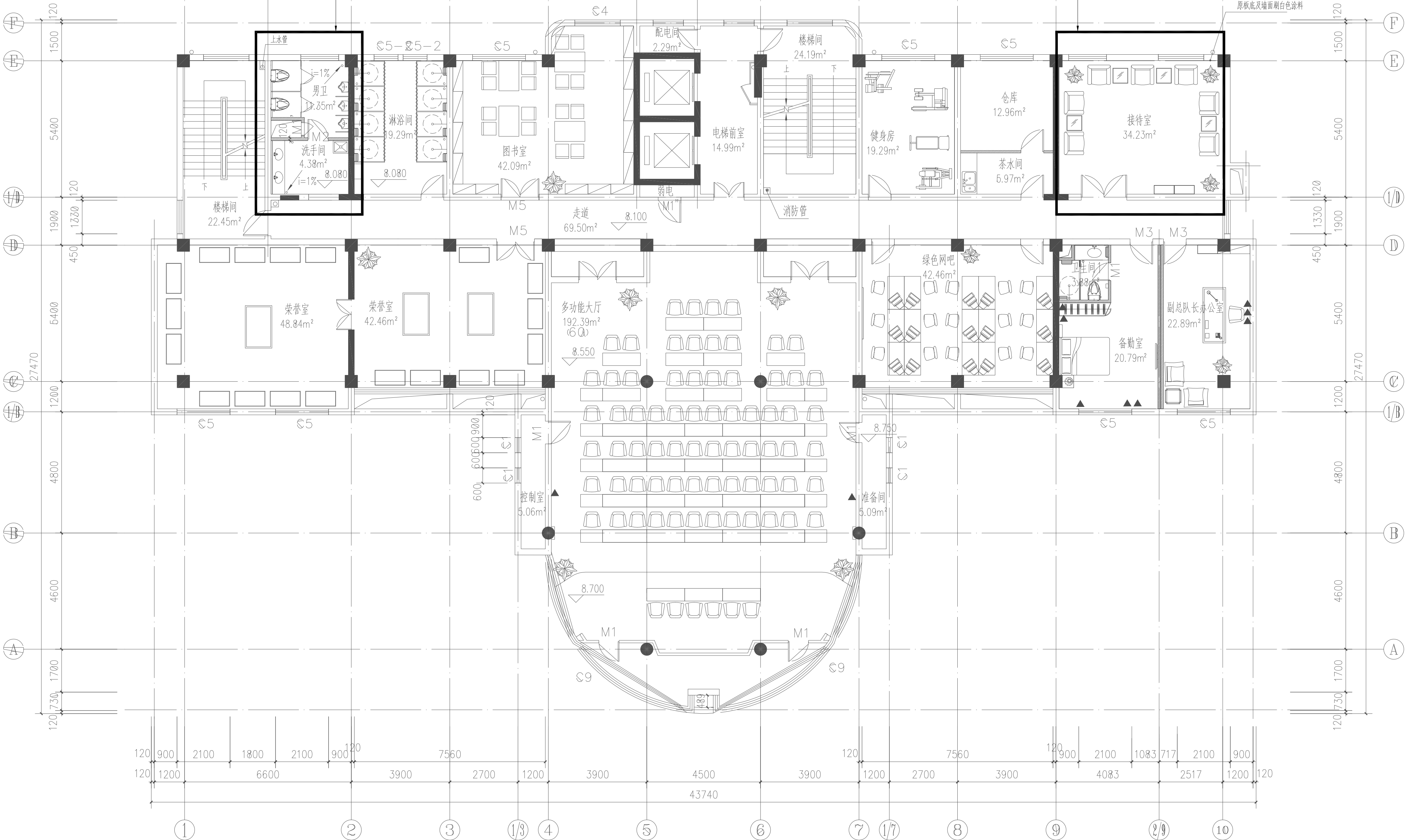
2F心理辅导室



2F餐厅包间

二层平面布置 1:100

本层建筑面积: 758.55平方米

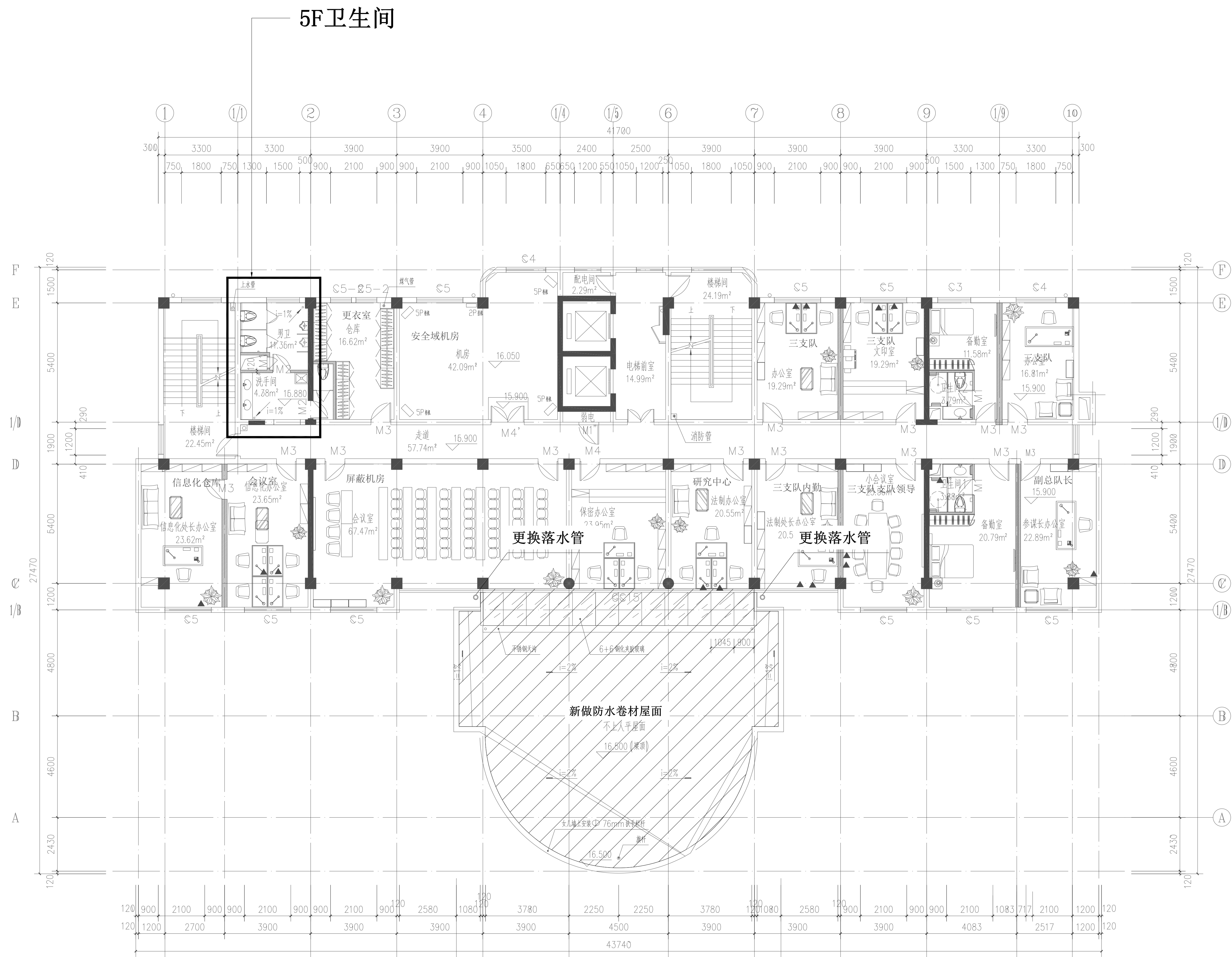
[illegible][illegible]

三层平面布置 1:100

本层建筑面积 758.55平方米



1:100



楼顶屋面防水施工内容：

- 地面区域：
- 铲除原刚性屋面保护层及防水卷材防水层（保温隔热层上部局部约35%
20厚1：3水泥砂浆找平空鼓需铲除后
 - 刷隔气层一道，新铺改性沥青卷材1道，50厚C25细石砼保护层内配钢筋

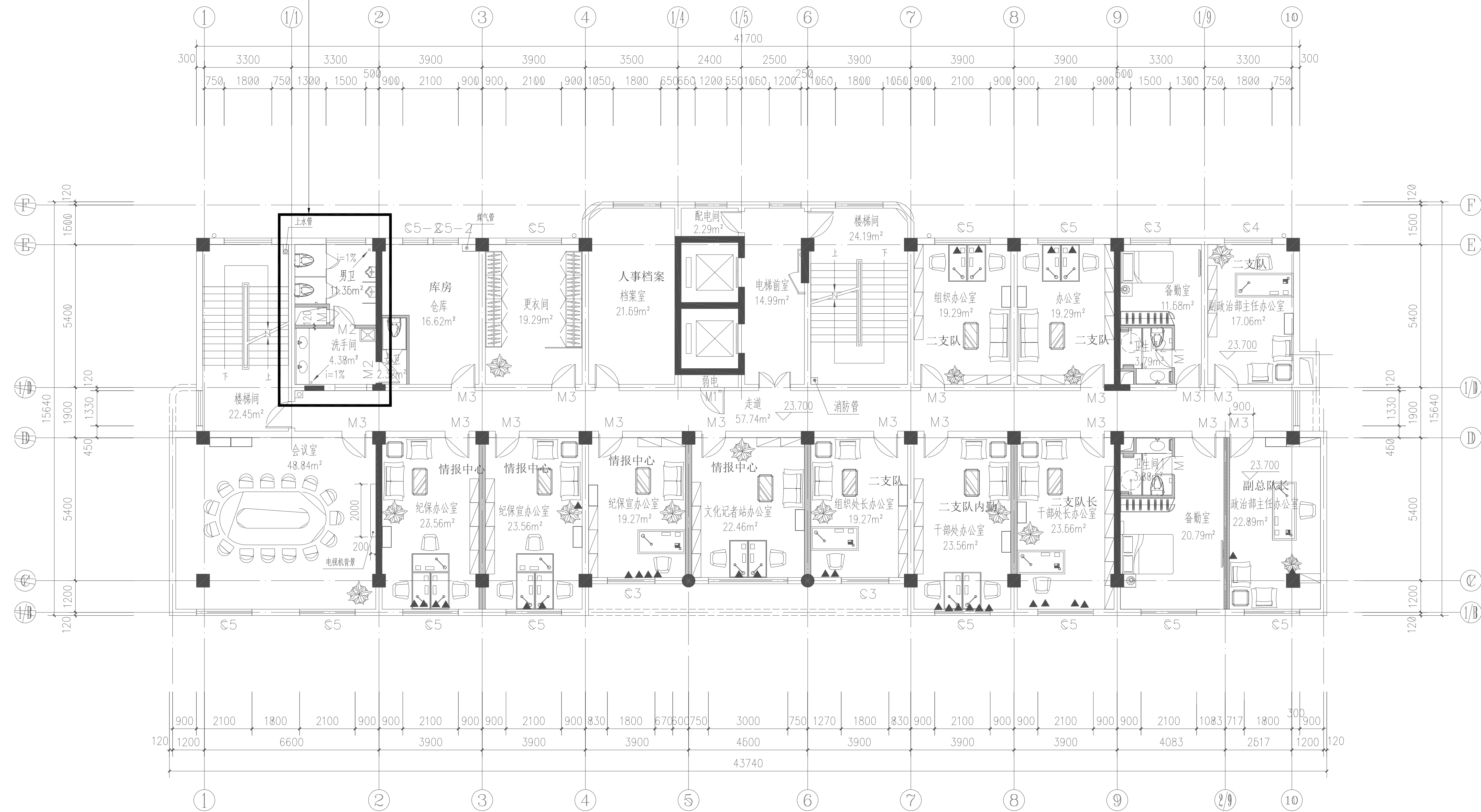
五层平面布置 1:100
本层建筑面积：609.71平方米

Architectural floor plan of the 1st floor of a building. The plan includes a grid system with columns 1-10 and rows 1-10. Rooms and their areas are labeled as follows:

- Top Left: 楼梯间 (Staircase) 22.45m², 男卫 (Men's Restroom) 17.35m², 洗手间 (Restroom) 4.38m², 19.780.
- Top Middle: 开发公司 (Development Company) 19.29m², 技术装备库 (Technical Equipment Warehouse) 21.69m², 开发公司 (Development Company), 配电间 (Electrical Room) 2.29m², 楼梯间 (Staircase) 24.19m², 电梯前室 (Elevator Lobby) 14.99m², 走道 (Corridor) 19.800, 消防管 (Fire Pipe).
- Top Right: 政治处 (Political Department) 19.29m², 政治处 (Political Department) 19.29m², 备勤室 (On-call Room) 11.58m², 副参谋长办公室 (Deputy Chief of Staff Office) 16.81m², 19.800.
- Middle Left: 库房 (Warehouse), 边管处长办公室 (Deputy Chief of Staff Office) 23.62m², 装备室 (Equipment Room) 23.65m², 指挥处副处长 (Deputy Chief of Staff), 警务处办公室 (Police Office) 23.62m², 警务处办公室 (Police Office) 23.56m², 研究中心 (Research Center), 会议室 (Conference Room) 102.48m².
- Middle Right: 政治处主任 (Political Department Chief) 23.56m², 小会议室 (Small Conference Room) 23.56m², 卫生间 (Bathroom) 3.68m², 备勤室 (On-call Room) 15.12m², 总队长办公室 (Chief of Police Office) 27.52m².
- Bottom: 1200, 1200, 1200, 1200, 1200, 1200, 1200, 1200, 1200, 1200.

六层平面布置图 1:100

7F卫生间



七层平面布置图 1:100

本层建筑面积: 611.84平方米

Architectural floor plan of the 10th floor of the Kunming City People's Auditorium. The plan shows a large conference room (会议室) on the left, followed by several offices (办公室) and a library (图书馆). A central corridor (走廊) runs through the middle. The right side features more offices and a large hall (大廳). The plan includes dimensions, room names, and area calculations.

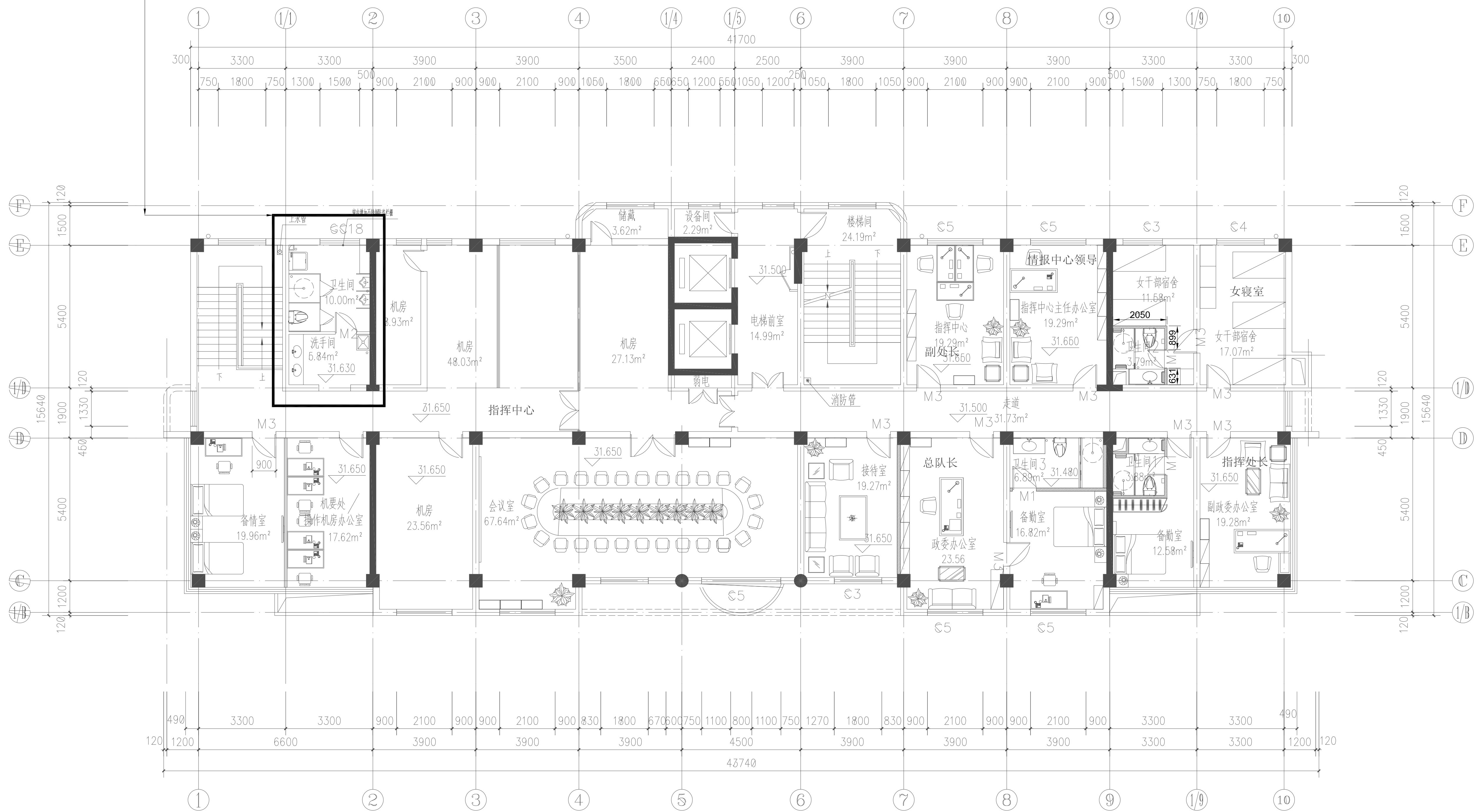
Key rooms and areas include:

- 会议室 (Conference Room): 40.65m²
- 三科 (Three Departments): 23.66m²
- 二科 (Two Departments): 23.66m²
- 一科 (One Department): 19.28m²
- 文印室 (Text Printing Room): 22.47m²
- 一支队 (One Team): 19.28m²
- 财务处长办公室 (Finance Director's Office): 23.66m²
- 一支队内勤 (One Team Internal Affairs): 23.66m²
- 一支队长 (One Team Leader): 23.66m²
- 军需处办公室 (Military Supply Office): 23.66m²
- 备勤室 (Standby Room): 15.12m²
- 副总队 (Deputy Chief): 27.60m²
- 后勤部长办公室 (Logistics Director's Office): 19.28m²
- 一支队 (One Team): 17.06m²
- 备勤室 (Standby Room): 11.68m²
- 军需处办公室 (Military Supply Office): 19.29m²
- 一支队 (One Team): 19.29m²
- 财物仓库 (Finance Warehouse): 19.29m²
- 一支队 (One Team): 19.29m²
- 楼梯间 (Staircase): 24.19m²
- 配电间 (Electrical Room): 2.29m²
- 库房 (Warehouse): 21.59m²
- 更衣室 (Changing Room): 19.29m²
- 女卫 (Women's Toilet): 19.29m²
- 男卫 (Men's Toilet): 19.35m²
- 洗手间 (Toilet): 4.38m²
- 楼梯间 (Staircase): 22.46m²

The plan also includes various other rooms and areas, such as a library (图书馆), a large hall (大廳), and a central corridor (走廊). Dimensions and area calculations are provided for each room and section.

本层建筑面积: 595.42平方米

9F卫生间



九层平面布置 1:100

本层建筑面积: 595.42平方米

更换室外落水管施工内容：

- 地面区域：
- 1、拆除更换落水管
 - 2、外墙面破损修复刷外墙面真石漆两遍
- 其他项目：
- 1、更换落水管UPVC100约266米
 - 2、刷外墙面真石漆两遍 266m2

屋面阳光房施工内容：

- 地面区域：
- 1、阳光棚整体渗水整修
 - 2、凿除室内地坪地砖
 - 3、20厚1：3水泥砂浆找坡
 - 4、聚氨酯防水涂料膜 2.0厚
 - 5、30厚1：3干硬性水泥砂浆结合层
 - 6、木纹地砖
- 其他项目：
- 1、垃圾清理、外运
 - 2、材料上下运输

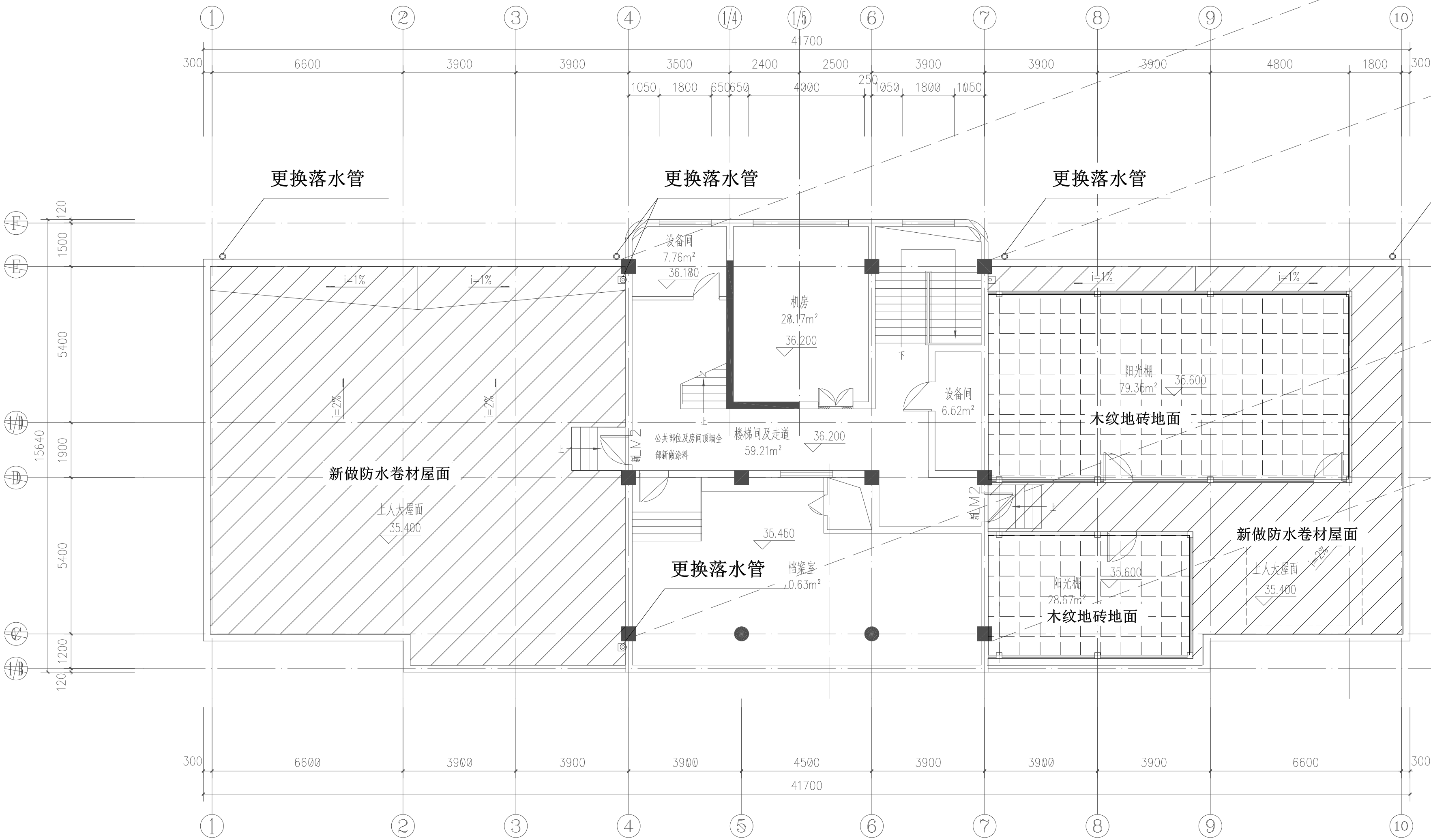
楼顶屋面防水施工内容：

- 地面区域：
- 1、铲除原刚性屋面保护层及防水卷材防水层（保温隔热层上部局部约35% 20厚1：3水泥砂浆找平空鼓需铲除后
 - 2、刷隔气层一道，新铺改性沥青卷材1道，50厚C25细石砼保护层内配钢筋
- 其他项目：
- 1、五层不上人屋面
 - 2、屋顶上人屋面
 - 3、机房 水箱不上人屋面

外墙渗水内墙面涂料修复施工内容：

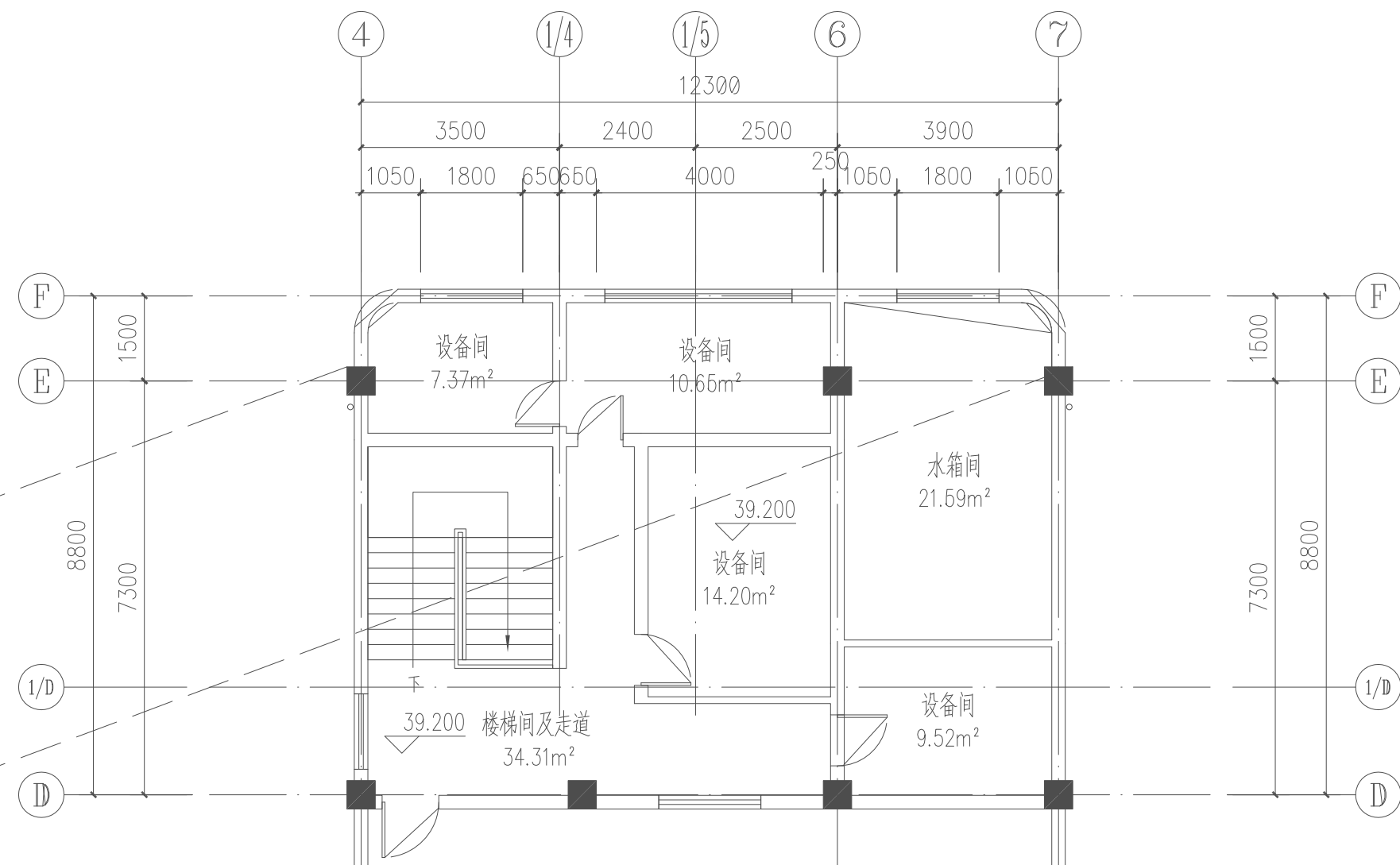
- 墙面区域：
- 1、铲除原墙面涂料，批内墙腻子两遍，刷内墙涂料两遍计 700m2
 - 2、修复窗帘盒 40 m
 - 3、更换窗帘 120 m2

楼顶警徽拆除



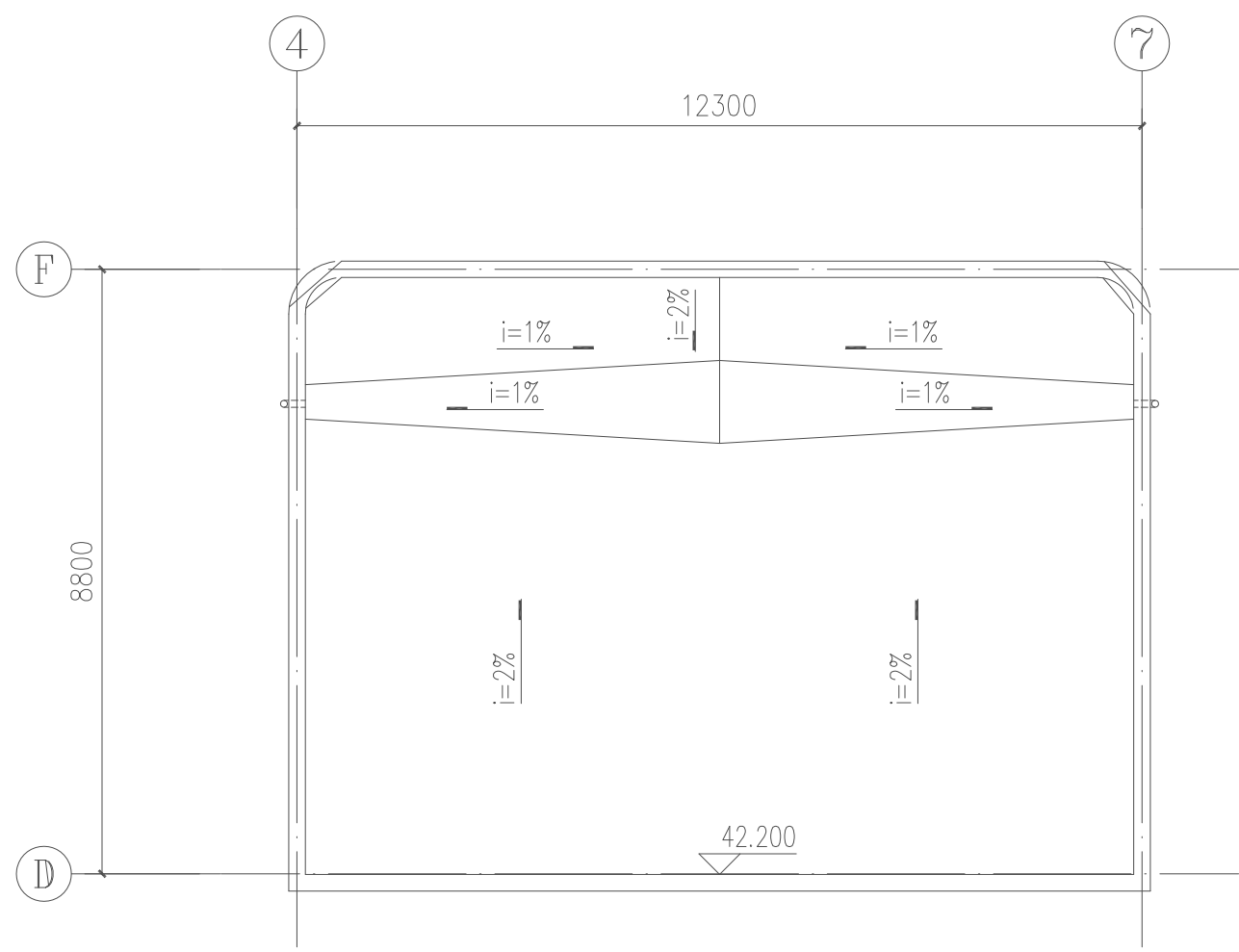
屋面及电梯机房平面布置 1:100

本层建筑面积 392.52平方米

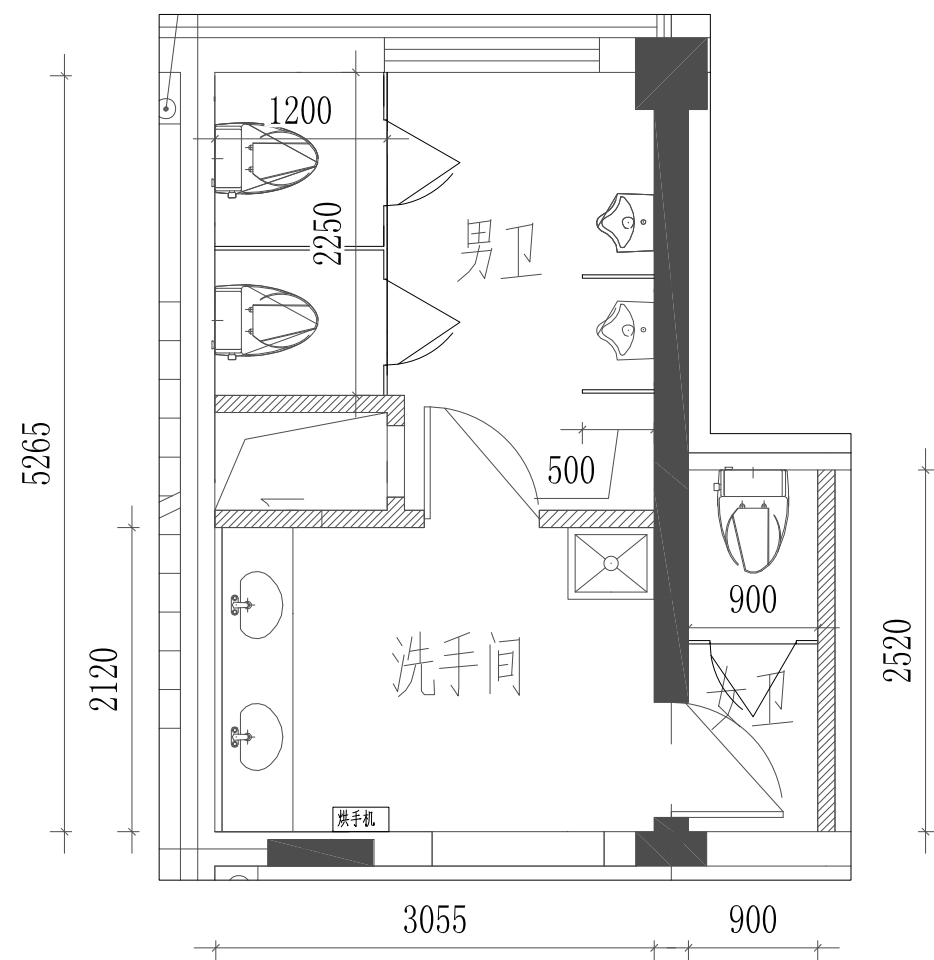


水箱夹层平面布置 1:100

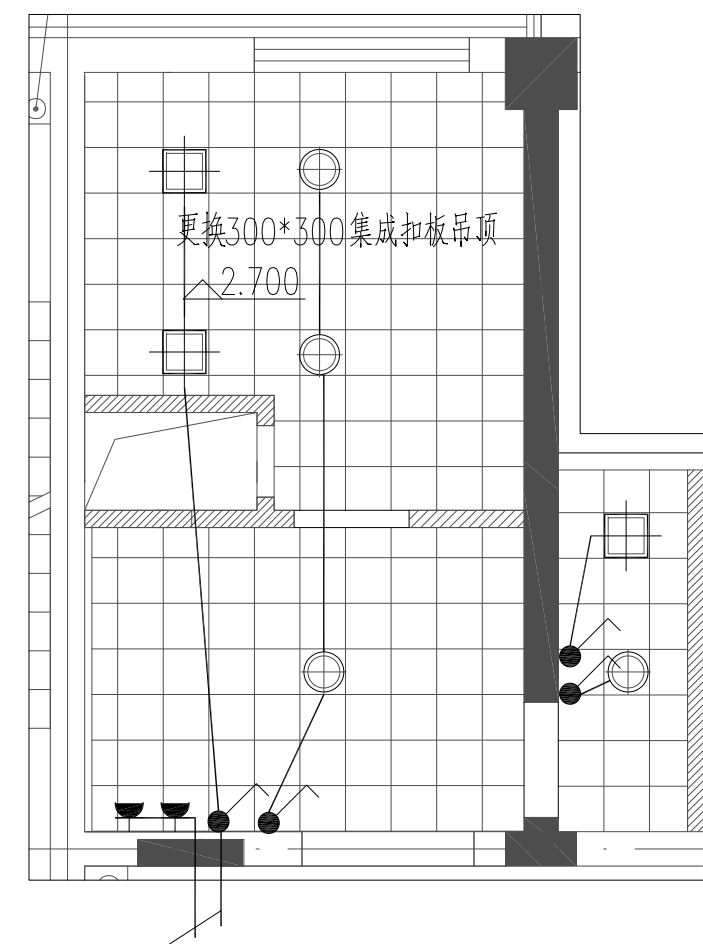
本层建筑面积 114.99平方米



水箱夹层屋顶平面 1:100



一层、五层、七层卫生间平面图



一层、五层、七层卫生间顶面图

一层、五层、七层卫生间改造修缮项目

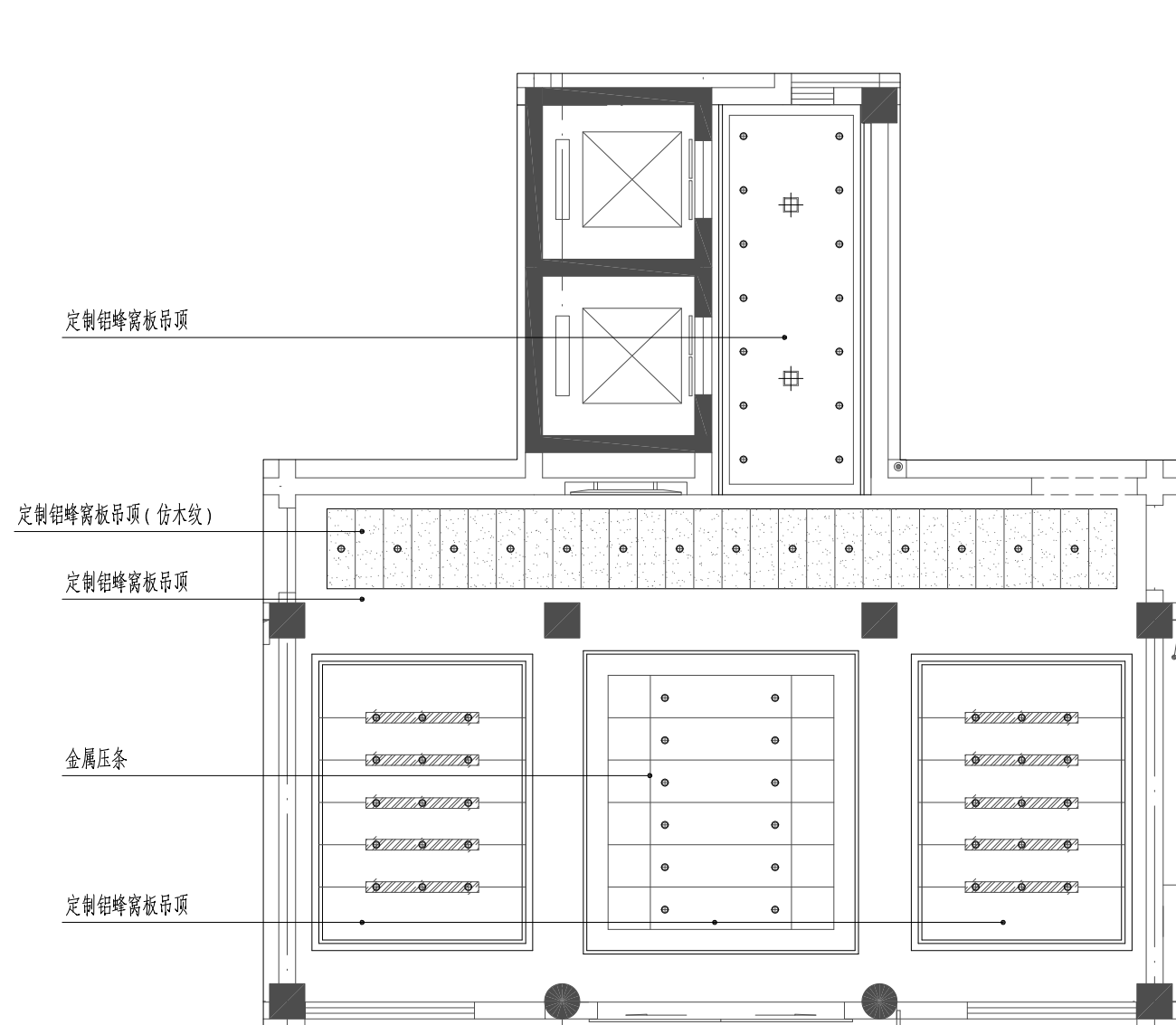
1. 原有吊顶更换轻钢龙骨300*300 铝扣板吊顶
2. 原有隔断更换抗倍特板 (马桶隔断高2.1m, 小便隔断高0.8m)
3. 灯具、排风扇更换, 新装烘手机1台
4. 开关、插座、电气管线更新

图例

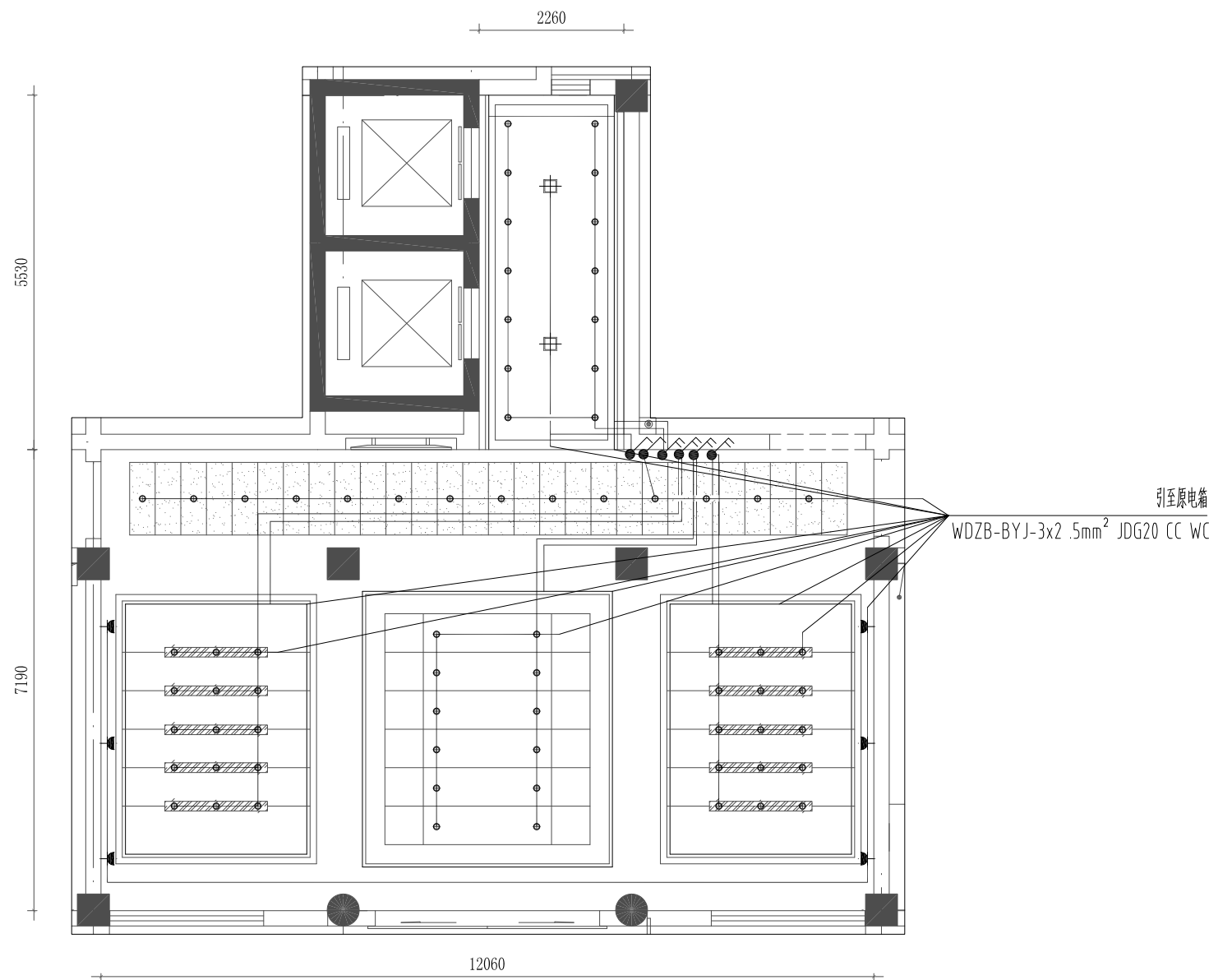
- | | |
|--|------------|
| | 300X300排风扇 |
| | 筒灯 |
| | 单联单控开关 |
| | 烘手机 |

引至原电箱

WDZB-BYJ-3x2.5mm² JDG20 CC WC



一层大厅顶面图



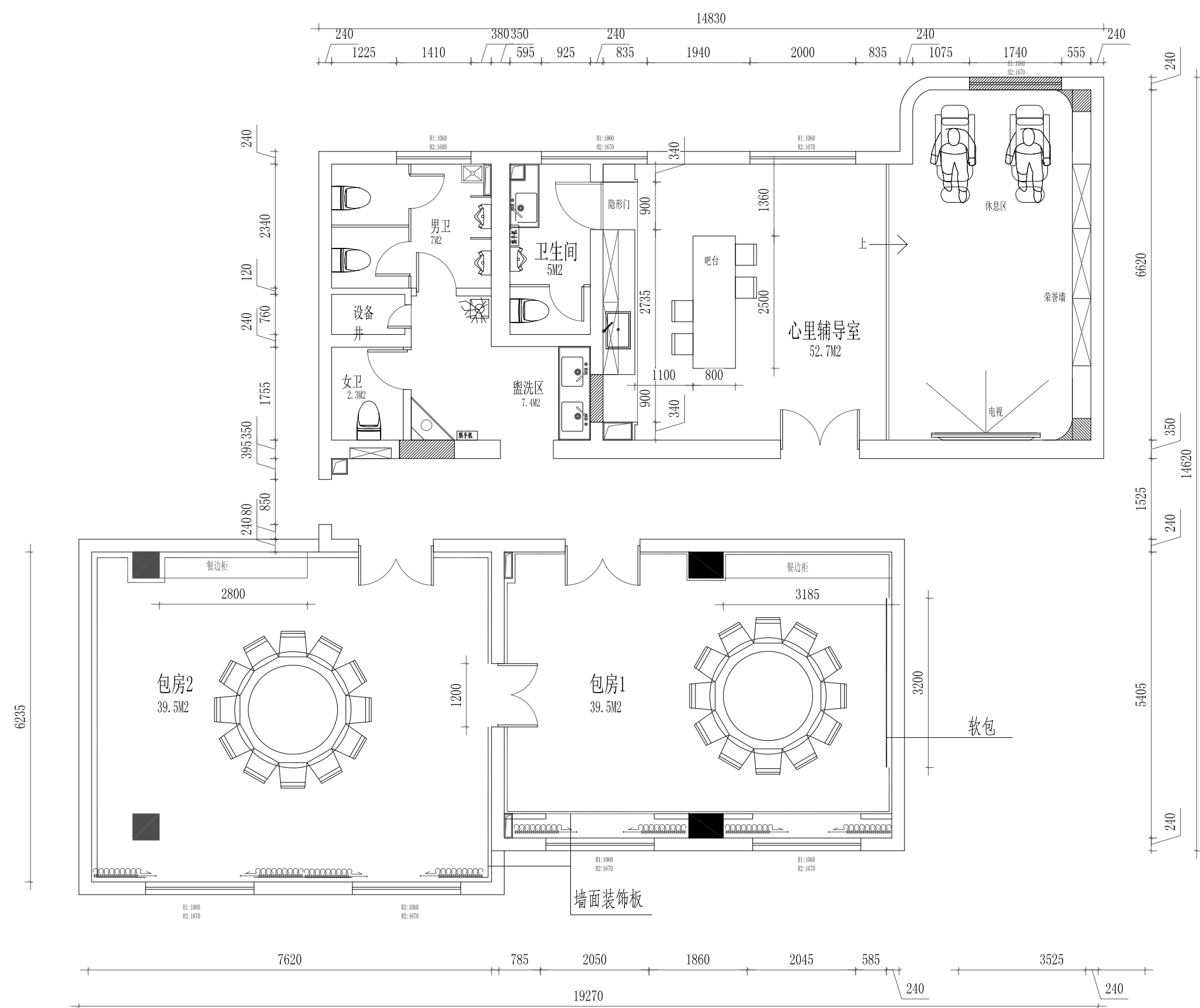
一层大厅电气图

一层大厅改造修缮项目

1. 原有吊顶更换轻钢龙骨蜂窝铝板吊顶
2. 内墙面涂料局部修复
3. 灯具、排风扇更换
4. 开关、电气管线更新
5. 原地面成品保护

图例

- 300X300排风扇
- 筒灯
- 单联单控开关
- 双联单控开关
- 安全型两孔+三孔插座, 带保护接点



二层卫生间、心理健康室卫生间、心理健康室、大小餐厅包间平面图

- 墙面装饰板
—— 软包

二层卫生间整体翻新改造项目

- 原有吊顶更换轻钢龙骨蜂窝铝板吊顶
- 300*600墙砖
- 300*300防滑地砖
- 抗倍特板隔断(马槽隔断高2.1m,小便隔断高0.8m)
- 灯具、开关、插座、排风扇、烘手机、电气管线更新
- 座便器、小便斗、拖把池、台盆、给排水管道更新
- 1800*580*800mm台盆柜1个(台面大理石)
- 更换套装门800*2200mm2个,600*2000mm1个,不锈钢空门套1200*2200mm1个。

二层心理健康室卫生间整体翻新改造项目

- 原有吊顶更换300*300集成扣板吊顶
- 300*600墙砖
- 300*300防滑地砖
- 抗倍特板隔断(马槽隔断高2.1m,小便隔断高0.8m)
- 灯具、开关、插座、排风扇、烘手机、电气管线更新
- 座便器、小便斗、拖把池、台盆、给排水管道更新
- 1200*580*800mm台盆柜1个(台面大理石)
- 更换套装门1800*2200mm1个,600*2000mm1个

防滑地砖地面做法:有防水层(用于厨房、卫生间)

- 防滑地砖,干水泥磨缝
- 30厚DP M15干硬性水泥砂浆结合层,表面撒水泥粉
- 1.5厚聚氨酯防水涂料(两道)
- 最薄处30厚细石混凝土找坡抹平
- 水泥浆一道(内掺建筑胶)
- 原面层铲除至混凝土基层

二层大、小餐厅包间整体翻新改造项目

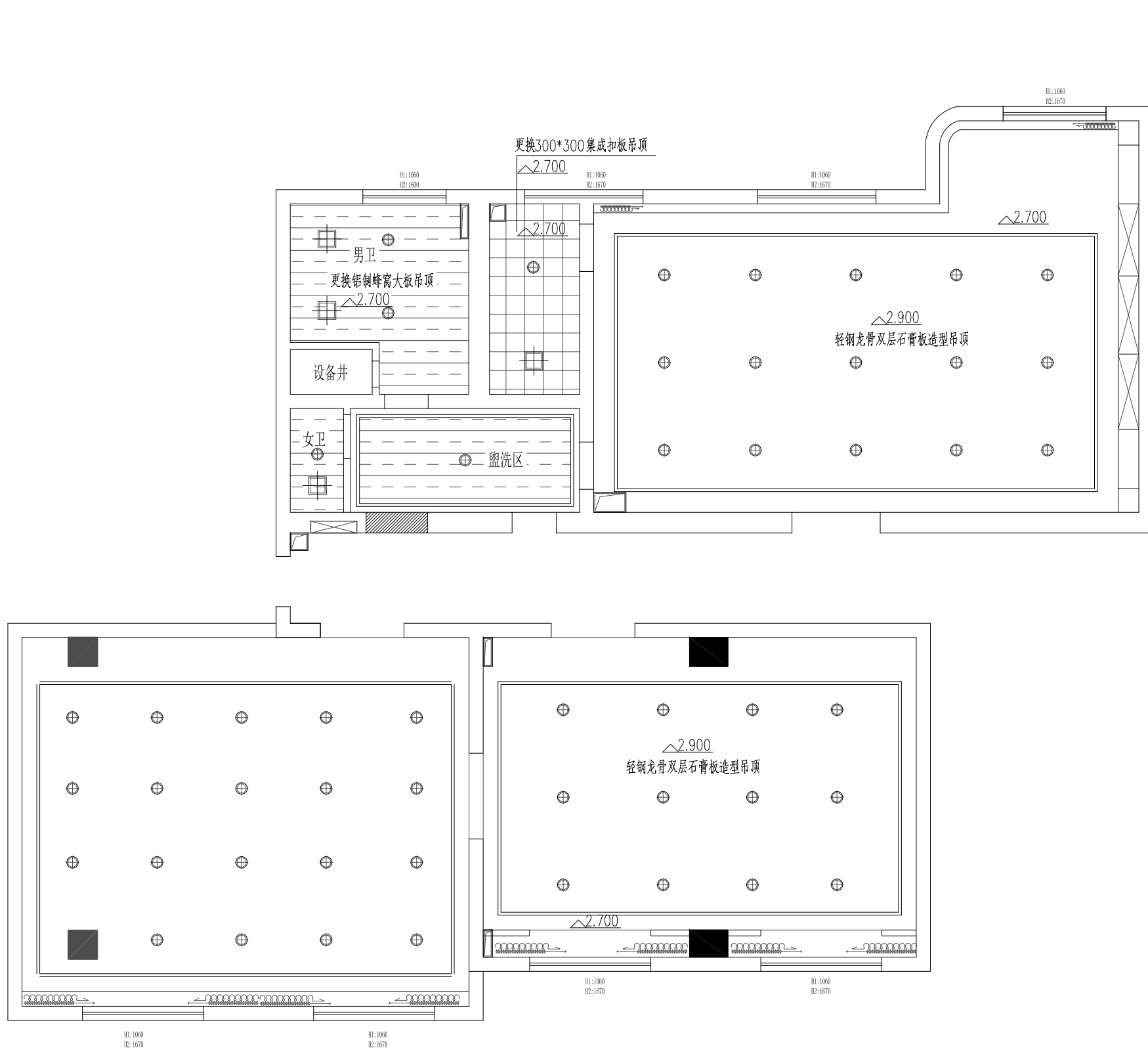
- 轻钢龙骨双层石膏板造型吊顶,增加窗帘盒及布艺窗帘
- 内墙面装饰板+软包
- 800*800防滑地砖(配金属踢脚线)
- 灯具、开关、插座、电气管线更新
- 更换套装门1500*2200mm2个,1200*2200mm1个
- 新做绿边柜2个(长3200mm1个,2800mm1个)
- 空调移位(4台)及空调面板更换

二层心理健康室整体翻新改造项目

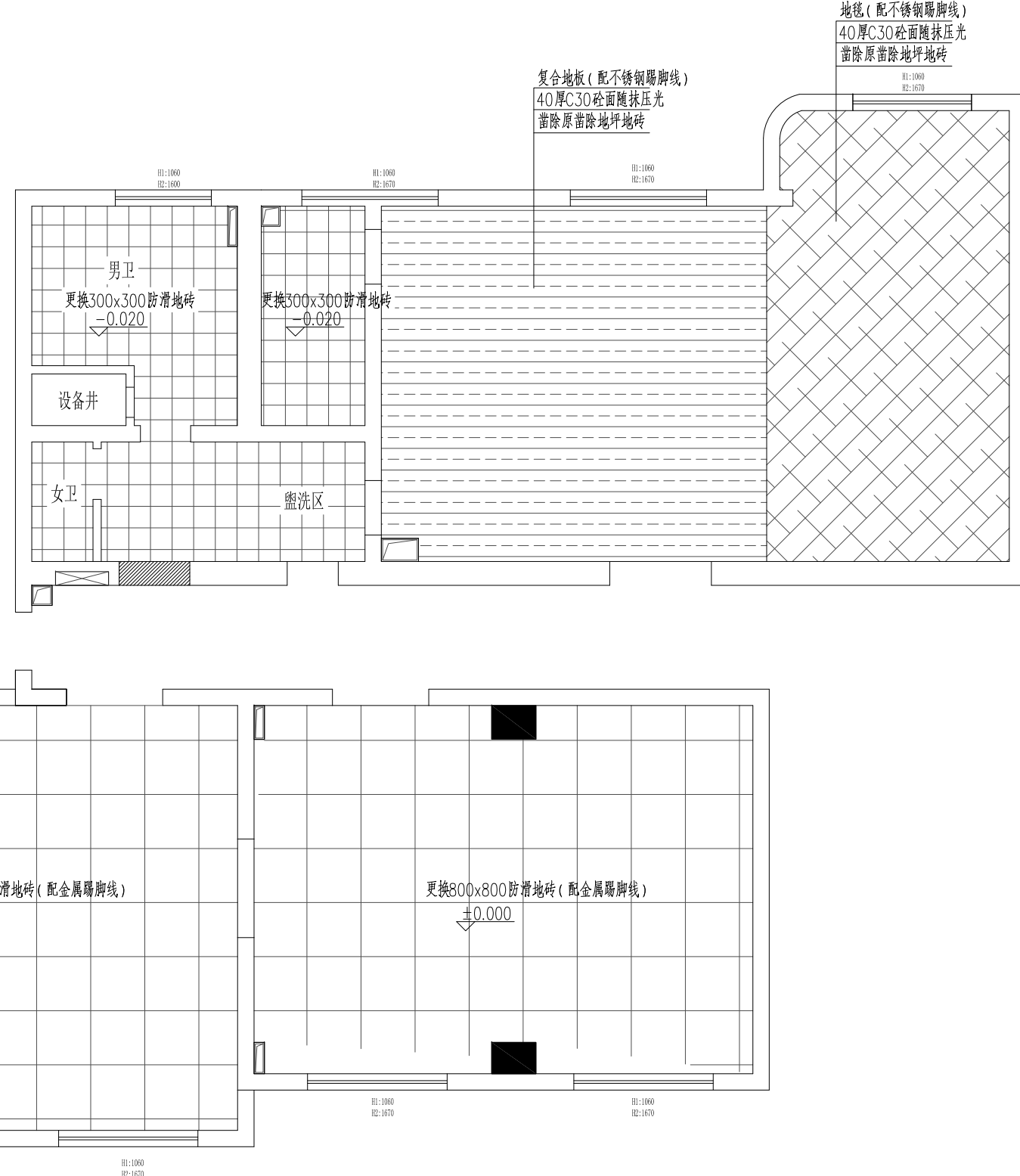
- 轻钢龙骨双层石膏板造型吊顶
- 内墙面涂料
- 地面复合地板+地毯
- 灯具、开关、插座、电气管线更新
- 更换套装门1500*2200mm1个
- 新做绿边柜10m2,隔断30m2
- 吧台区域增加给排水管道及网络接口
- 空调移位(2台)及空调面板更换

图例

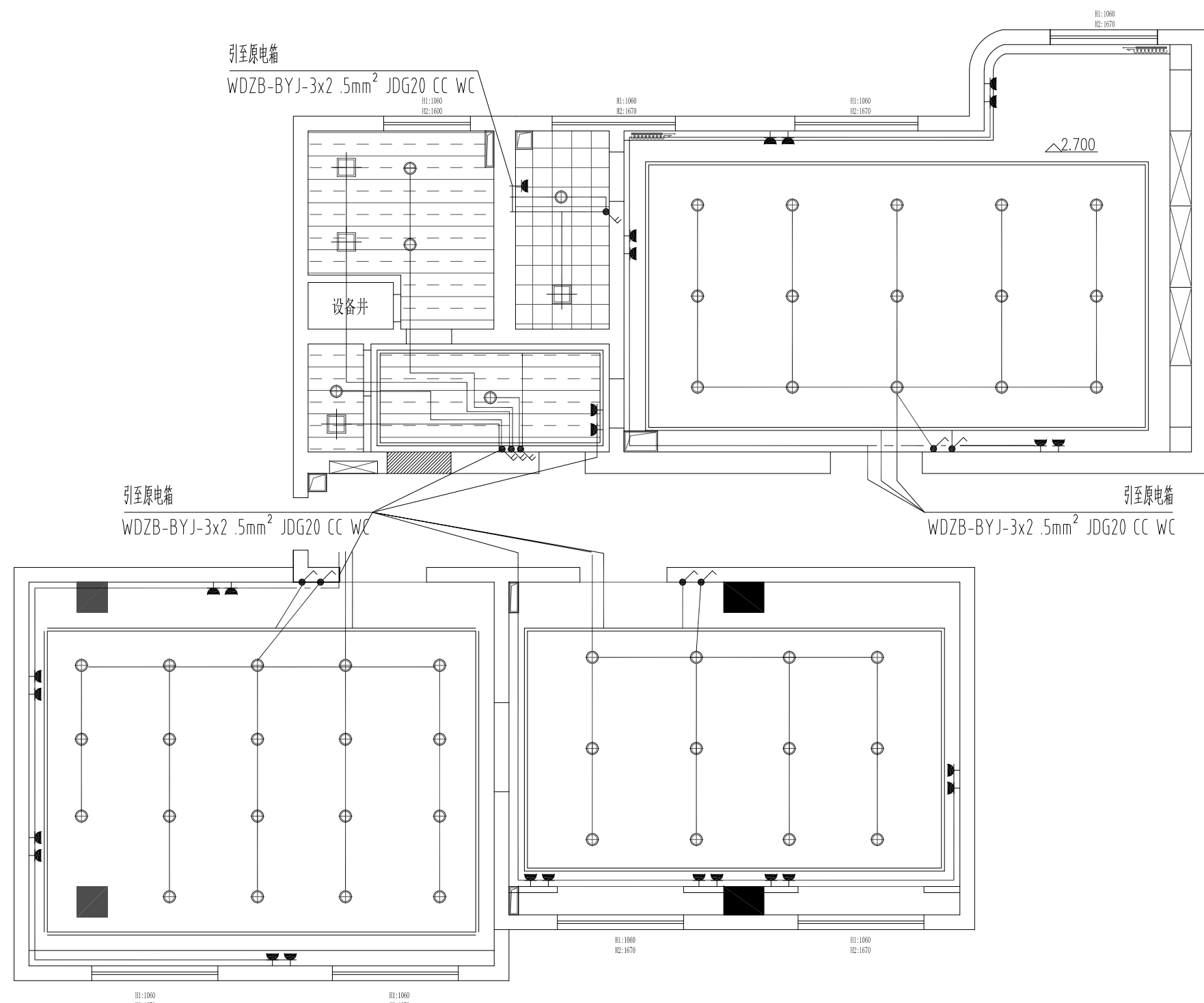
- 300X300排风扇
筒灯
单联单控开关
双联单控开关
安全型两孔+三孔插座,带保护接点
烘手机



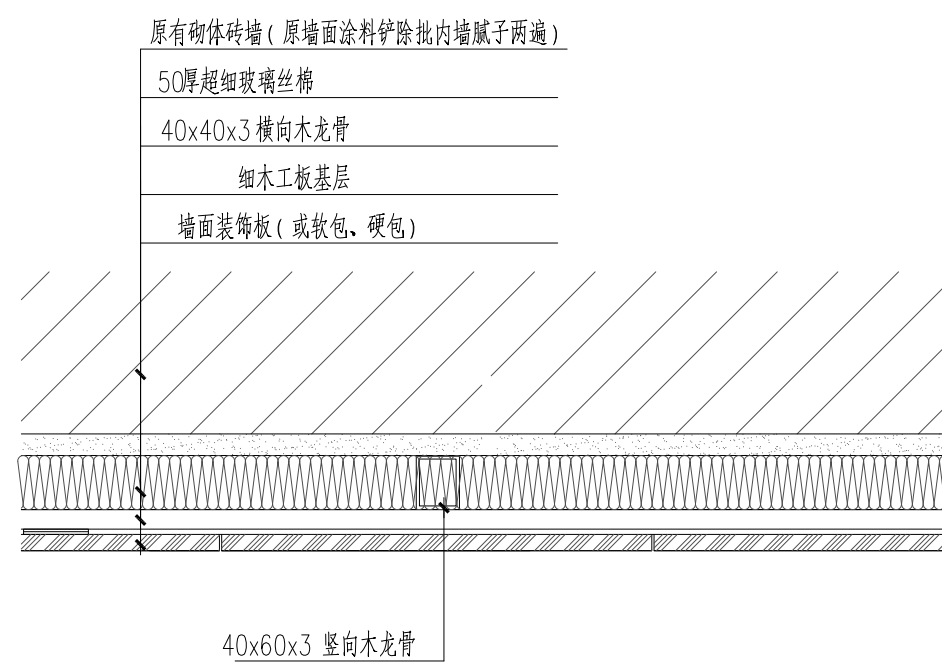
二层卫生间、心理健康室卫生间、心理健康室、大小餐厅包间顶面图



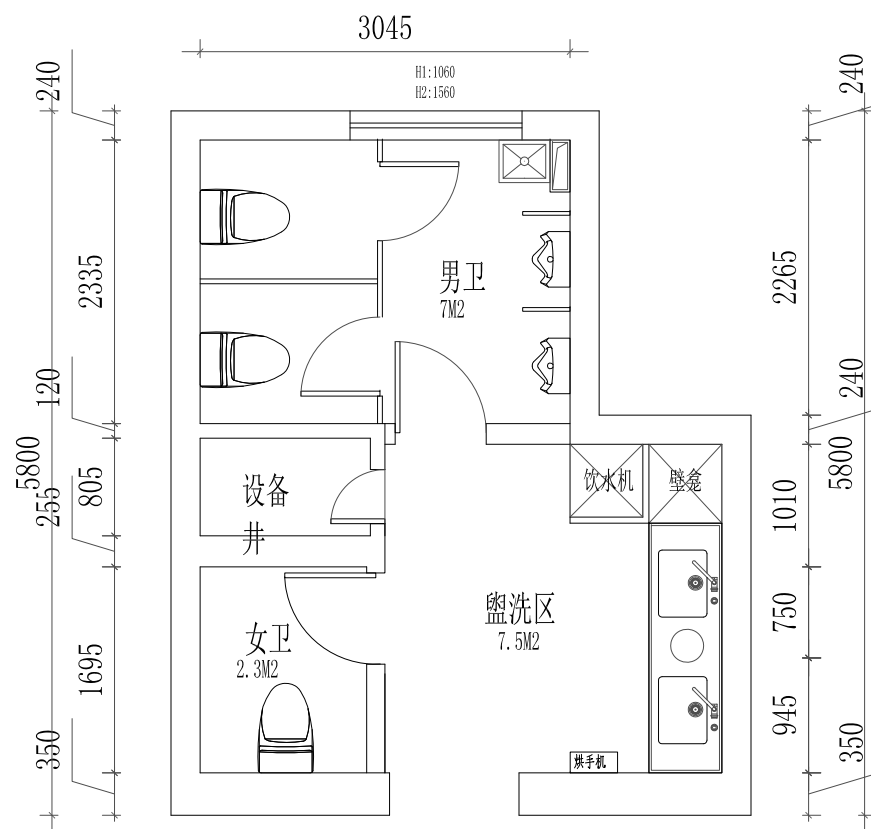
二层卫生间、心理健康室卫生间、心理健康室、大小餐厅包间地面图



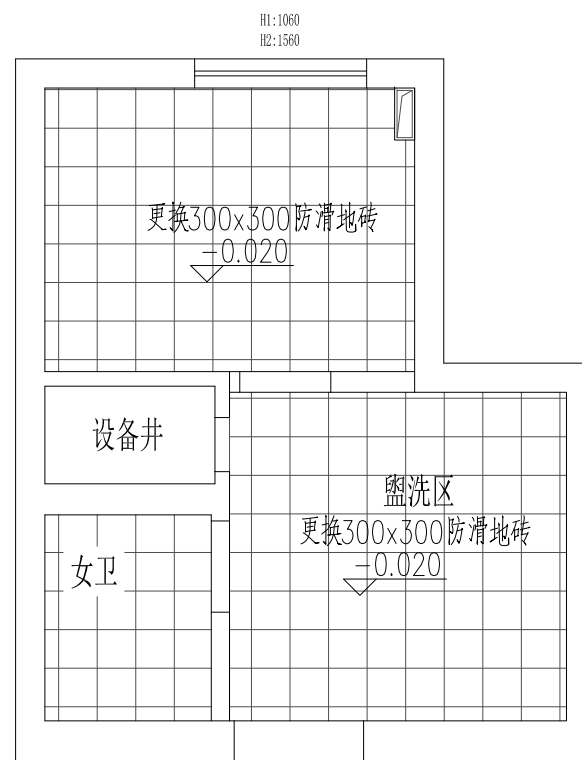
二层卫生间、心理健康室卫生间、心理健康室、小餐厅包间电气图



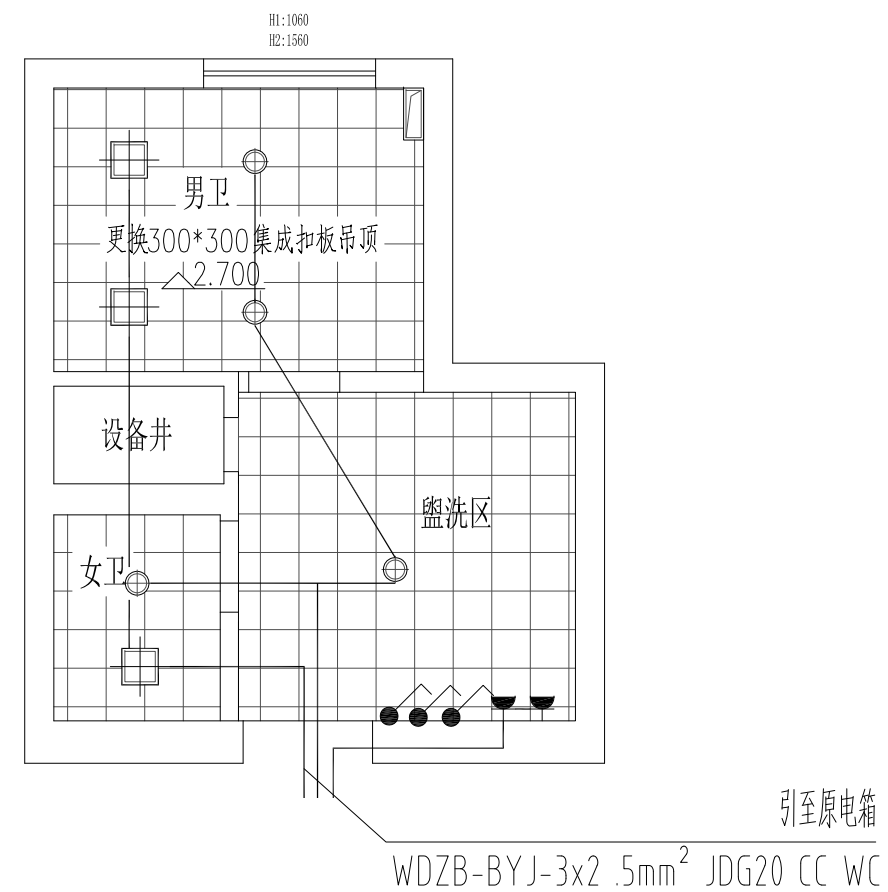
装饰面板及软包、硬包大样图



三层、六层卫生间平面图



三层、六层卫生间地面图



三层、六层卫生间顶面图

三层、六层卫生间整体翻新改造项目

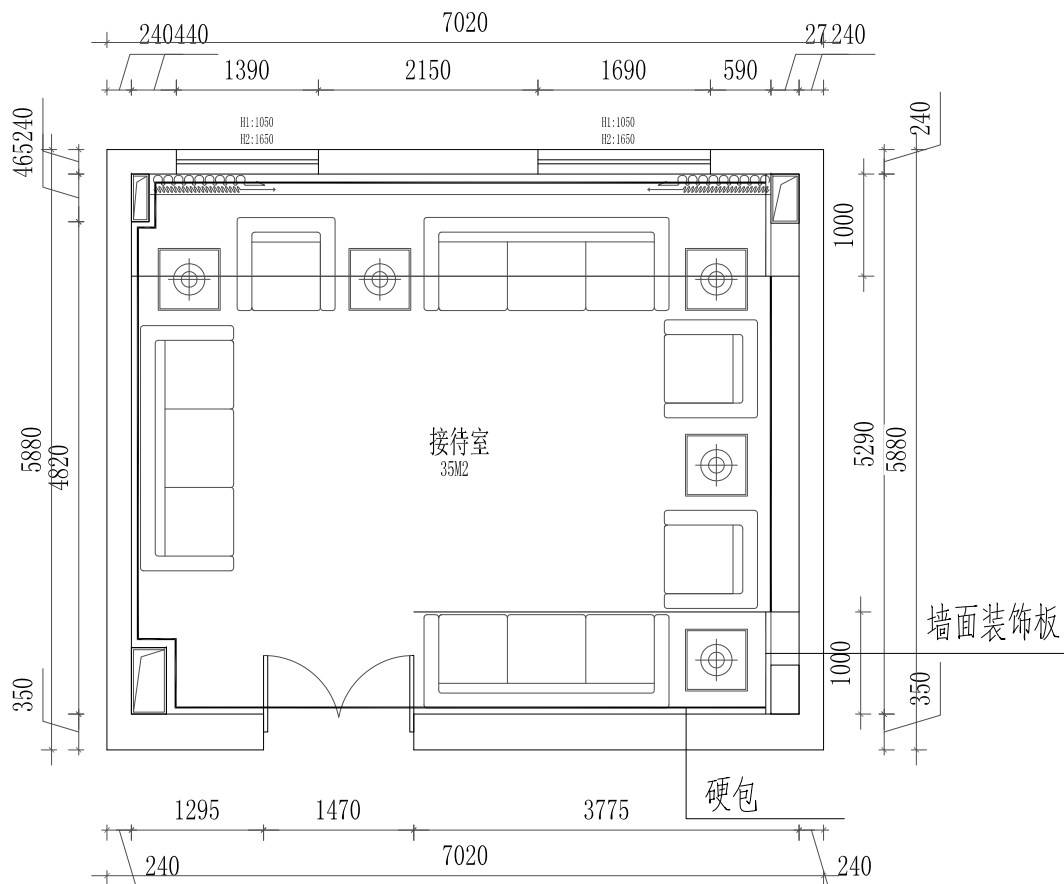
- 1.原有吊顶更换300*300集成扣板吊顶
- 2.300*600墙砖
- 3.300*300防滑地砖
- 4.抗倍特板隔断(马桶隔断高2.1m,小便隔断高0.8m)
- 5.灯具、开关、插座、排风扇、烘手机、电气管线更新
- 6.座便器、小便斗、拖把池、台盆、给排水管道更新
- 7.2100*580*800mm台盆柜1个(台面大理石)
- 8.更换套装门800*2200mm2个,600*2000mm1个,不锈钢空门套1200*2200mm1个,

图例

- | | |
|--|------------------|
| | 300X300排风扇 |
| | 筒灯 |
| | 单联单控开关 |
| | 烘手机 |
| | 安全型两孔+三孔插座,带保护接点 |

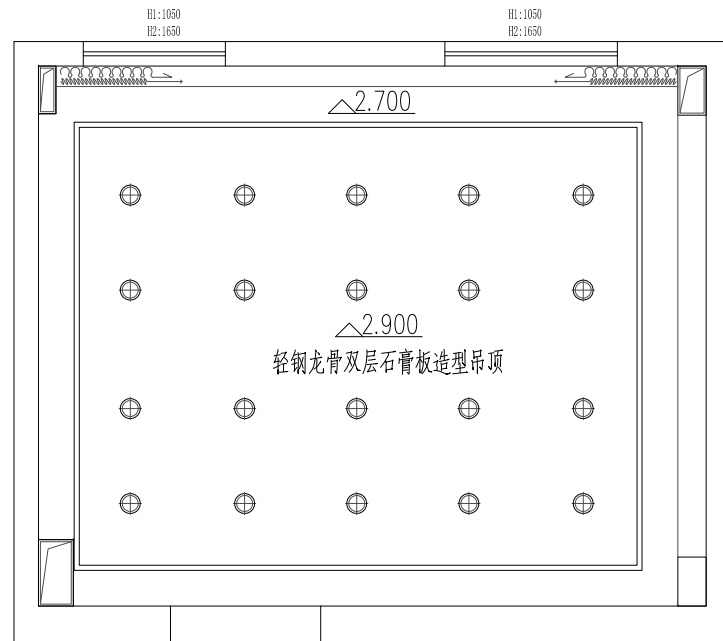
防滑地砖地面做法:有防水层(用于厨房、卫生间)

- a.防滑地砖,干水泥擦缝
- b.30厚DP M15干硬性水泥砂浆结合层,表面撒水泥粉
- c.1.5厚聚氨酯防水层(两道)
- d.最薄处30厚细石混凝土找坡抹平
- e.水泥浆一道(内掺建筑胶)
- f.原面层铲除至混凝土垫层

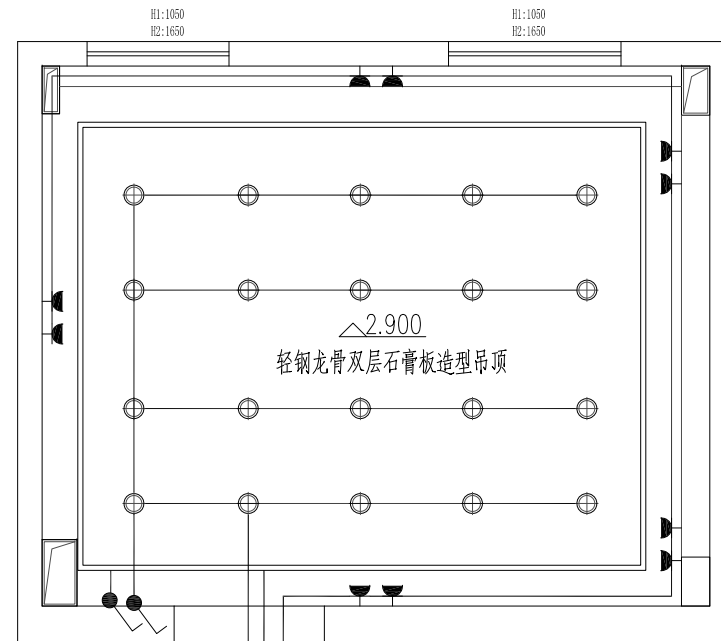


三层接待室平面图

- 墙面装饰板
- 硬包



三层接待室顶面图



三层接待室电气图

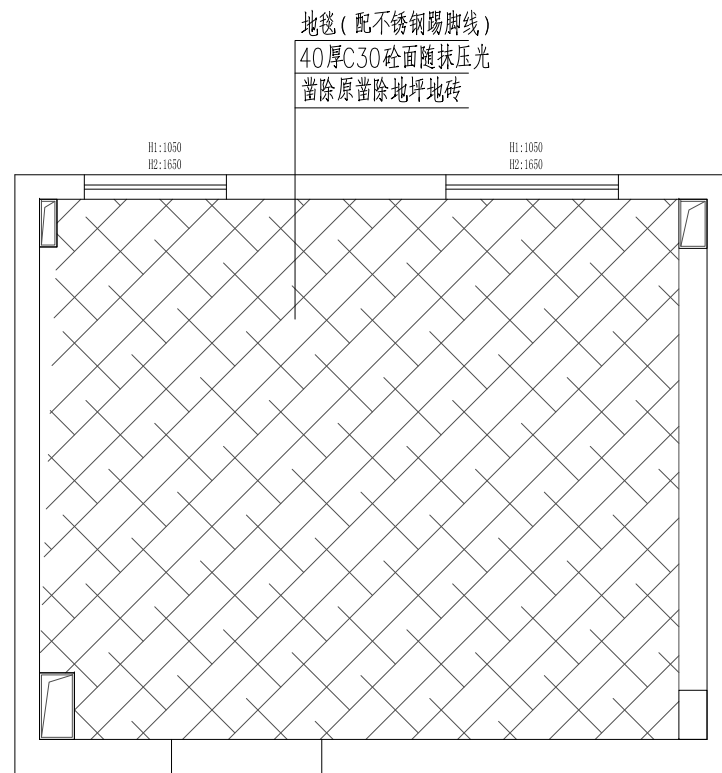
引至原电箱
WDZB-BYJ-3x2.5mm² JDG20 CC WC

二层小餐厅包间整体翻新改造项目

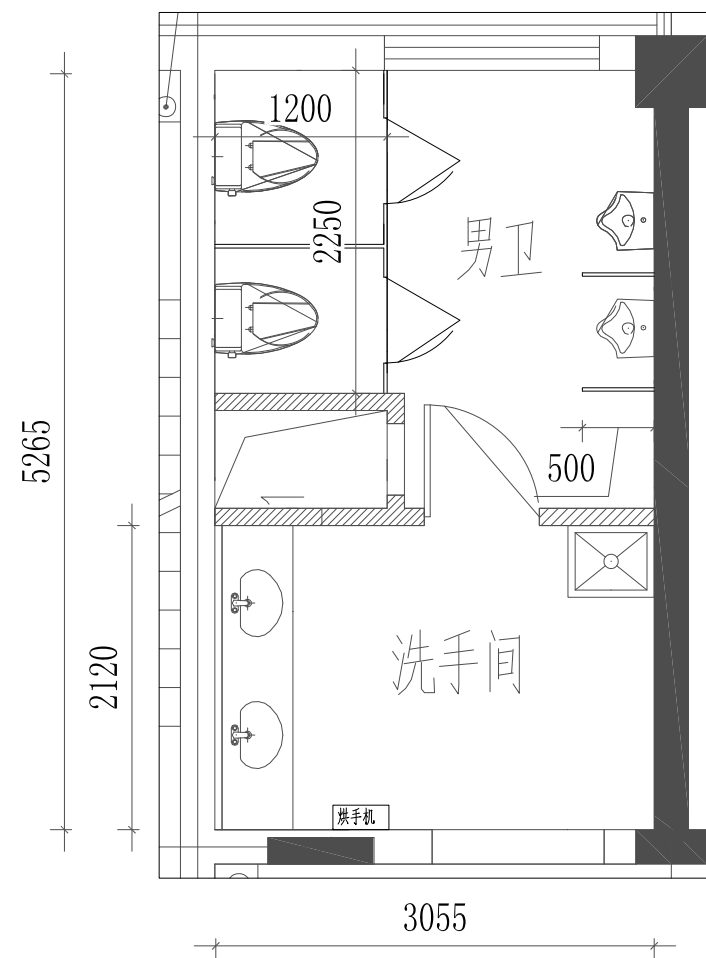
- 轻钢龙骨双层石膏板造型吊顶，增加窗帘盒及布艺窗帘
- 内墙面装饰板+硬包
- 地面地毯（配金属踢脚线）
- 灯具、开关、插座、电气管线更新
- 更换套装门1500*2200mm1个
- 石材窗台板
- 空调更换（1台）及空调面板更换

图列

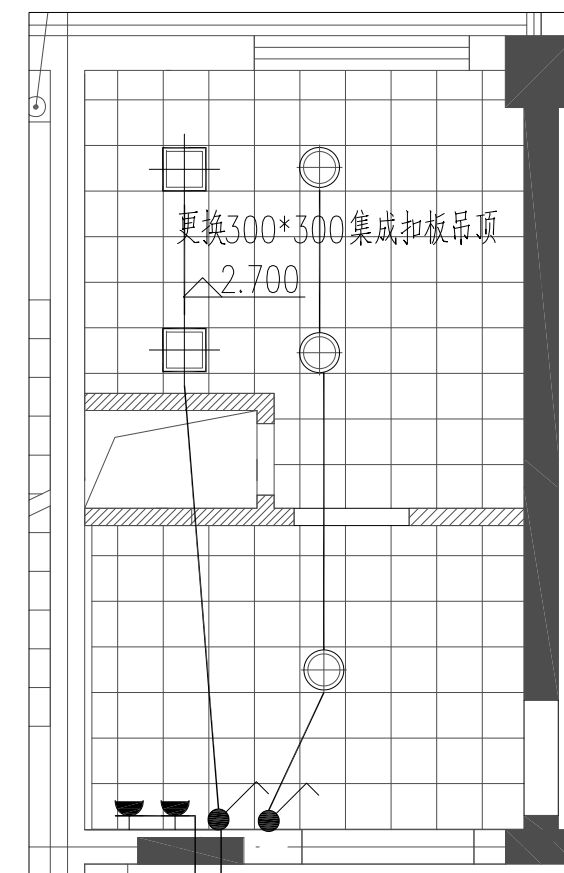
- 300X300排风扇
- 筒灯
- 单联单控开关
- 双联单控开关
- 安全型两孔+三孔插座，带保护接点
- 烘手机



三层接待室地面图



四层、八层卫生间平面图



四层、八层卫生间顶面图

四层、八层卫生间改造修缮项目

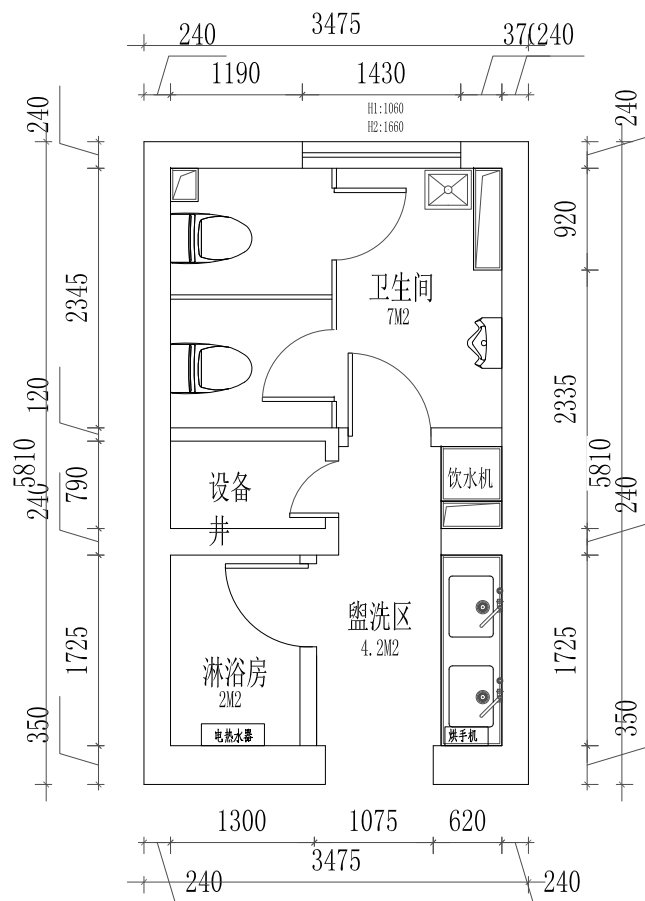
1. 原有吊顶更换轻钢龙骨300*300 铝扣板吊顶
2. 原有隔断更换抗倍特板 (马桶隔断高2.1m , 小便隔断高0.8m)
3. 灯具、排风扇更换, 新装烘手机 1 台
4. 开关、插座、电气管线更新

图例

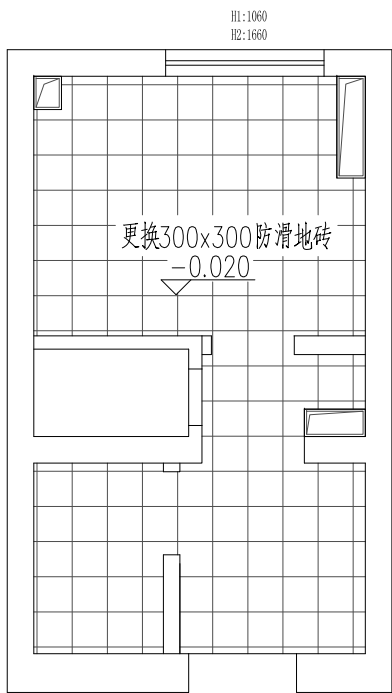
- | | |
|--|-------------|
| | 300X300 排风扇 |
| | 筒灯 |
| | 单联单控开关 |
| | 烘手机 |

防滑地砖地面做法: 有防水层(用于厨房、卫生间)

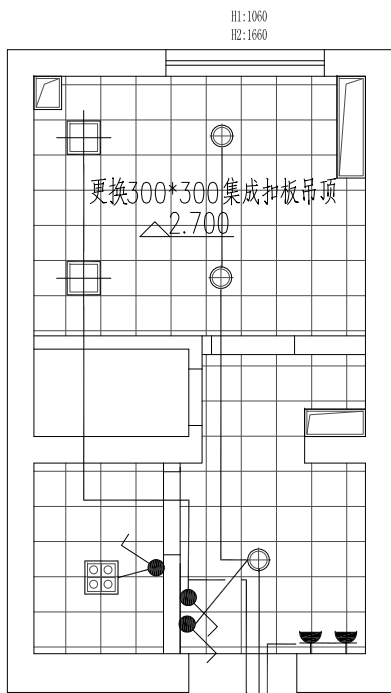
- a. 防滑地砖, 干水泥擦缝
- b. 30厚DP M15干硬性水泥砂浆结合层, 表面撒水泥粉
- c. 1.5厚聚氨酯防水层(两道)
- d. 最薄处30厚细石混凝土找坡抹平
- e. 水泥浆一道(内掺建筑胶)
- f. 原面层铲除至混凝土垫层



九层卫生间平面图



九层卫生间地面图



九层卫生间顶面图

三层、六层卫生间整体翻新改造项目

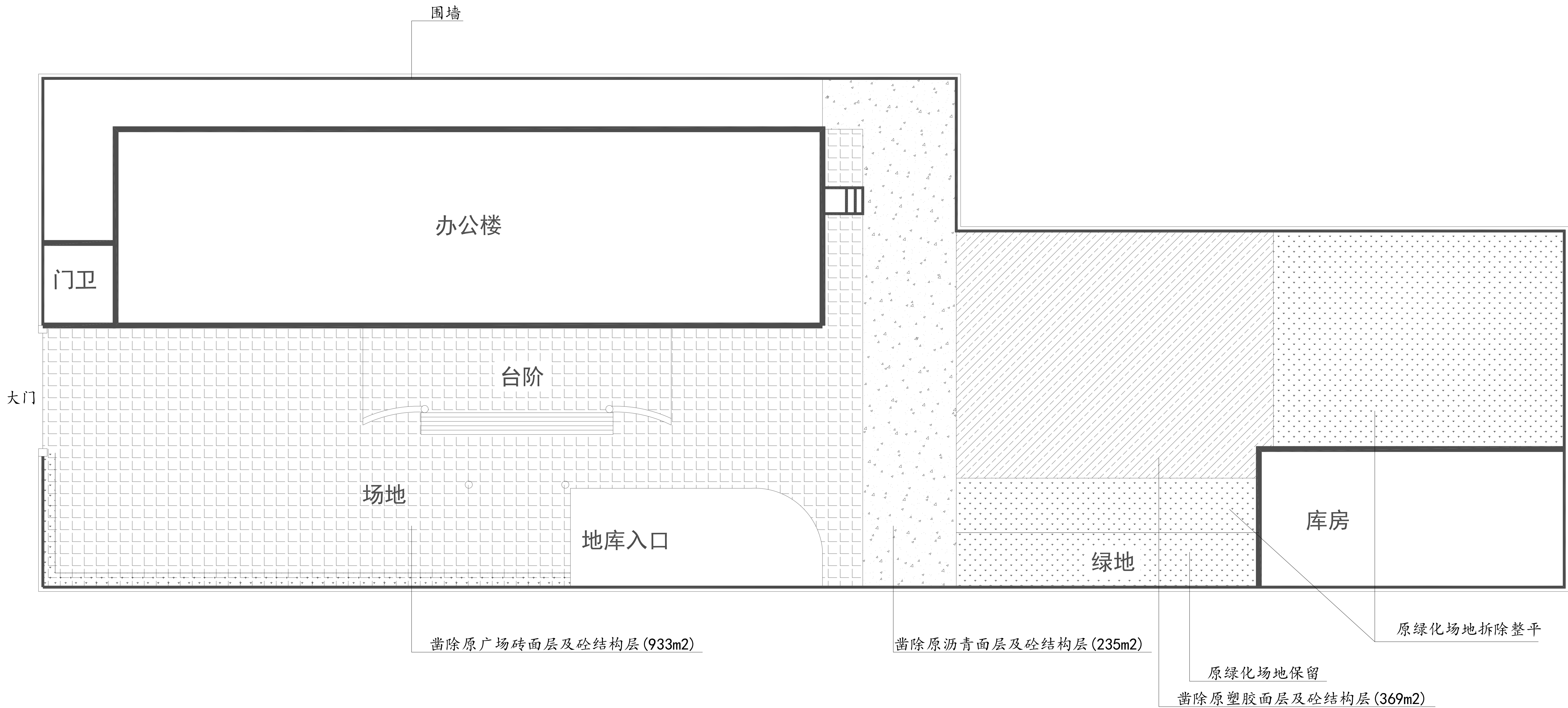
- 1.原有吊顶更换300*300集成扣板吊顶
- 2.300*600墙砖
- 3.300*300防滑地砖
- 4.抗倍特板隔断(马桶隔断高2.1m,小便隔断高0.8m)
- 5.灯具、浴霸、电热水器、开关、插座、排风扇、烘手机、电气管线更新
- 6.座便器、小便斗、拖把池、台盆、给排水管道更新
- 7.新做玻璃淋浴房3m2
- 8.1700*580*800mm台盆柜1个(台面大理石)
- 9.更换套装门800*2200mm2个、600*2000mm1个、
不锈钢空门套1200*2200mm1个、

图例

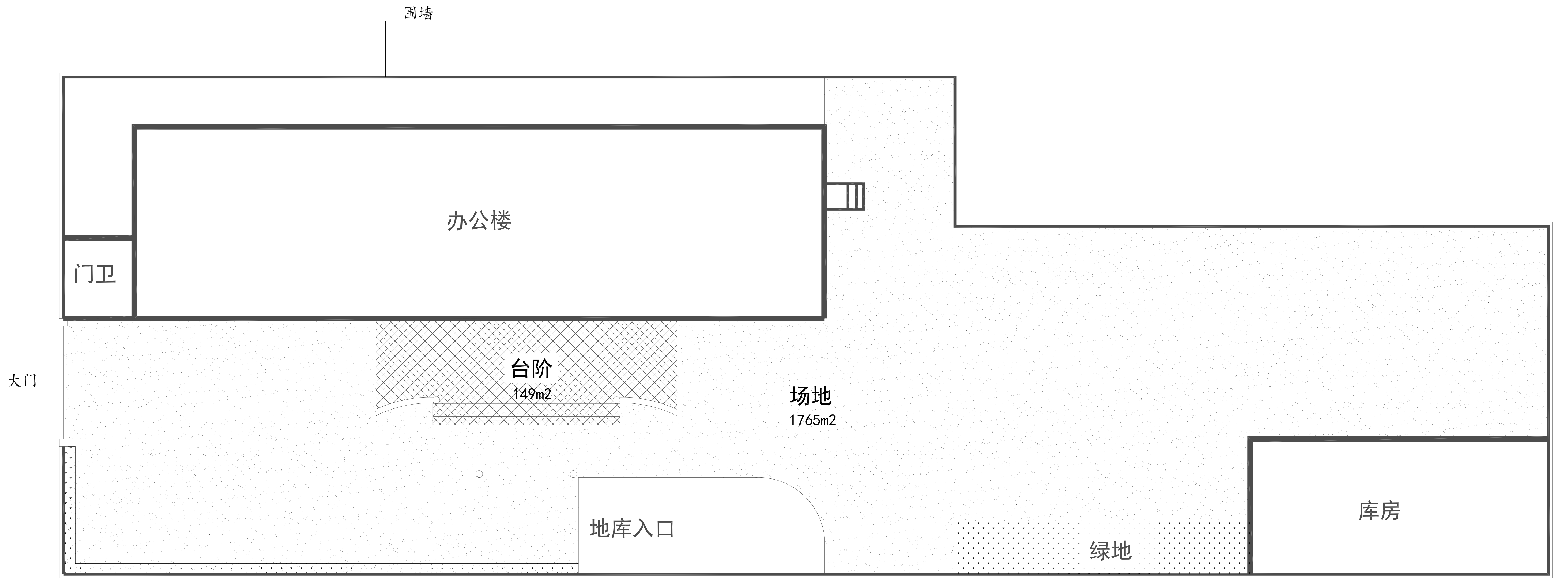
- | | |
|--|------------------|
| | 300X300排风扇 |
| | 筒灯 |
| | 单联单控开关 |
| | 烘手机 |
| | 安全型两孔+三孔插座,带保护接点 |
| | 浴霸 |

防滑地砖地面做法:有防水层(用于厨房、卫生间)

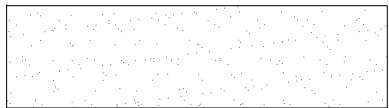
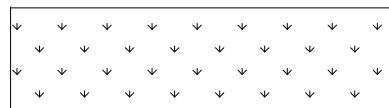
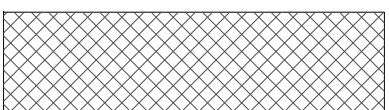
- a.防滑地砖,干水泥擦缝
- b.30厚DP M15干硬性水泥砂浆结合层,表面撒水泥粉
- c.1.5厚聚氨酯防水层(两道)
- d.最薄处30厚细石混凝土找坡抹平
- e.水泥浆一道(内掺建筑胶)
- f.原面层铲除至混凝土垫层

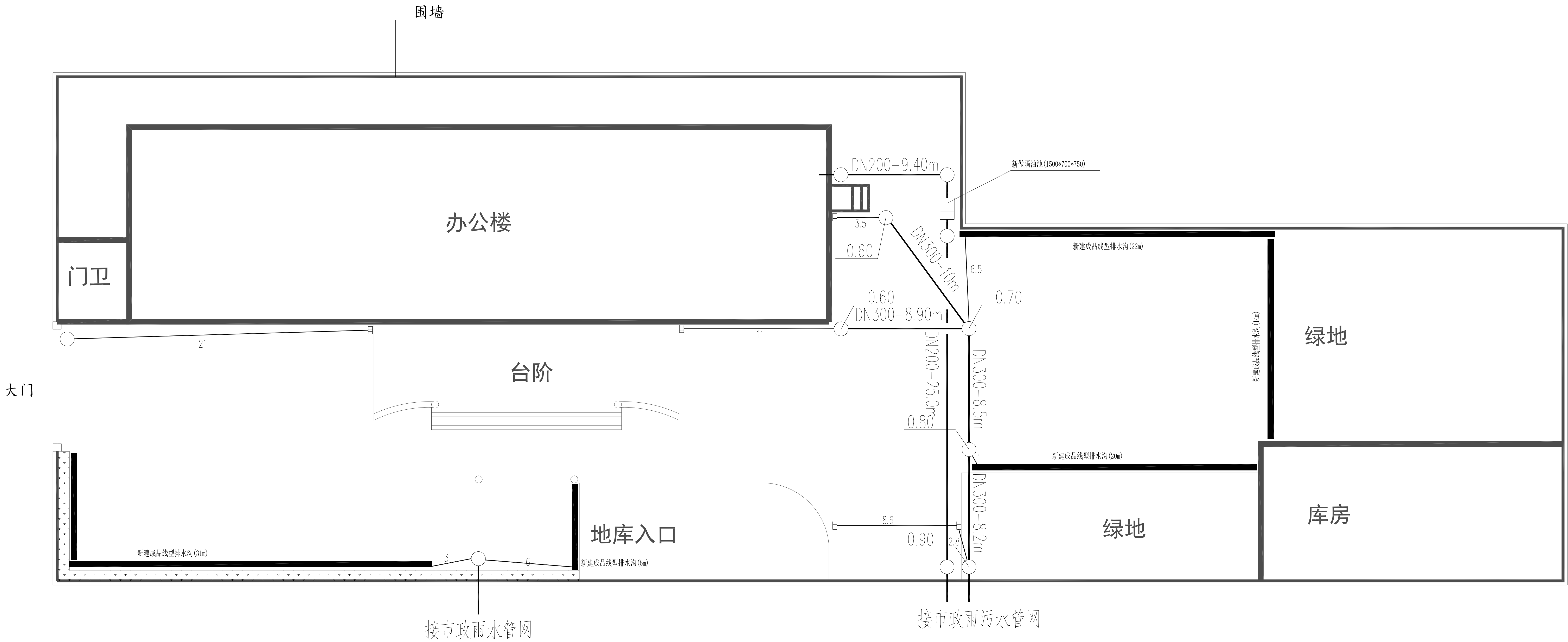


道路, 场地及绿化修复总平面图



道路, 场地及绿化总平面图

- 图例:
-  沥青路面(做法见道路剖面详图),
道路两边设300宽平石,与绿化交接处设置侧石
 -  原有绿化保留
 -  30厚火烧芝麻灰石材



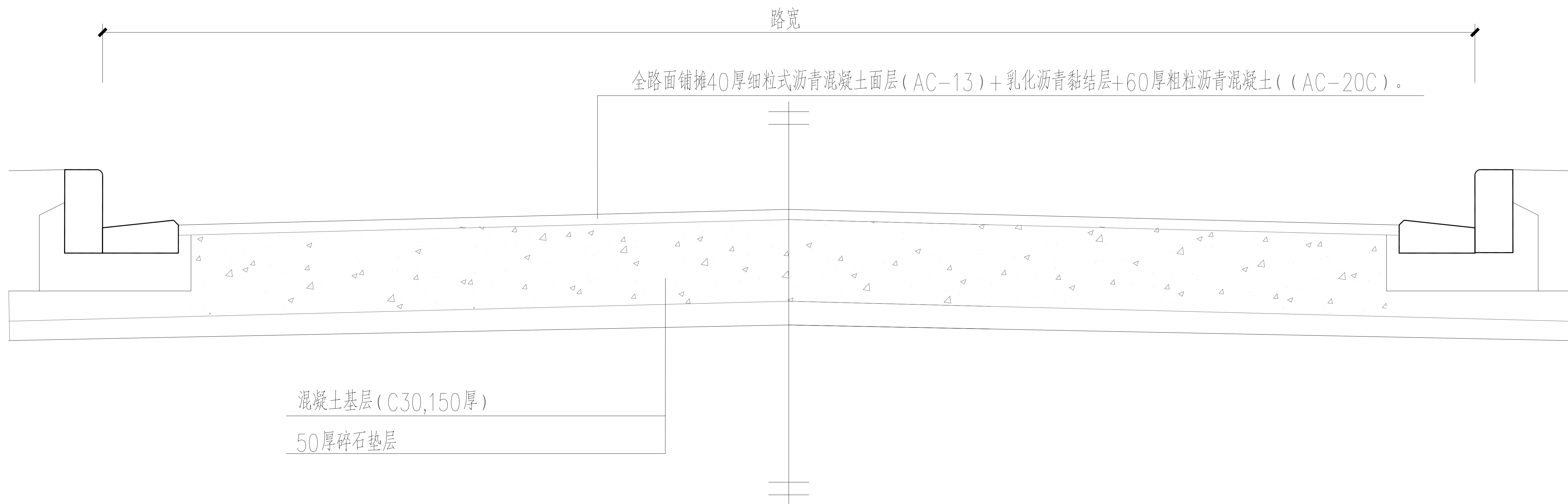
雨污水管道总平面图

说明：

- (1) 开槽埋管的雨污水管均采用HDPE 双壁缠绕管(白色管道)。“O”型橡胶圈连接,垫层基础,
- (2) 基础、钎帮及回填:
主干道HDPE 双壁缠绕管基础采用砂砾垫层基础,下层用粒径5—40mm的碎石铺垫,厚度150mm,上层用粗砂铺平,厚度不得小于50mm,道路下开槽埋管采用黄砂钎帮至管顶20CM,道路结构层底至管顶20CM 则采用回填土方(必须符合贵方要求)。
塑料排水管环柔性要求: 试验30分钟后,管材受力处最小内半径应大于原始内半径的80%;管材的任何部分在任何方向不发生永久性的屈曲变形。
- (3) 雨污水窨井盖座采用市政重型铸铁或铁件抱箍的钢砼盖座,绿化中采用复合树脂盖座(沥青路面盖板颜色涂黑色盖板)。

图例：





道路剖面详图 1:50

