

# 隐沙路（军工路-上海新动力门岗）道路整 治工程 财政投资评审报告

沪衡瑞2025ZLL-GS053

上海衡瑞建设咨询有限公司



# 隐沙路（军工路-上海新动力门岗）道路整治工程财政投资评审报告

上海市杨浦区财政局：

我公司受贵单位委托，派员于2025年8月对由贵方提供的隐沙路（军工路-上海新动力门岗）道路整治工程投资明细进行了评审，现评审完毕，报告如下：

## 一、项目概况

1、项目名称：隐沙路（军工路-上海新动力门岗）道路整治工程；

2、建设地点：西起军工路，桩号0+015.86东至上海柴油机股份有限公司门岗，桩号0+145.86，整治范围路线全长约130m。

3、建设单位：上海市杨浦区市政和交通管理事务中心；

4、项目内容：本项目包含人行道、车行道和相关附属工程整治。

5、资金来源：区财政资金。

## 二、评审的依据

1、设计图纸；送审投资明细等；资料的完整性与准确性由上报单位负责；

2、建筑安装工程费用审核依据：

2.1、《上海市市政工程预算定额》(2016)、《上海市城镇给排水工程预算定额》（2016年）；

2.2、《关于发布本市建设工程概算相关费率的通知》（沪建标定联〔2023〕486号）；

2.3、《关于调整本市建设工程规费项目设置等相关事项的通知》（沪建标定联〔2023〕120号）；

3、上海市建筑建材业市场管理总站发布的2025年7月造价信息电子版中的总站信息价和市场询价；

4.1、《工程勘察设计收费管理规定》（计价格〔2002〕10号）；

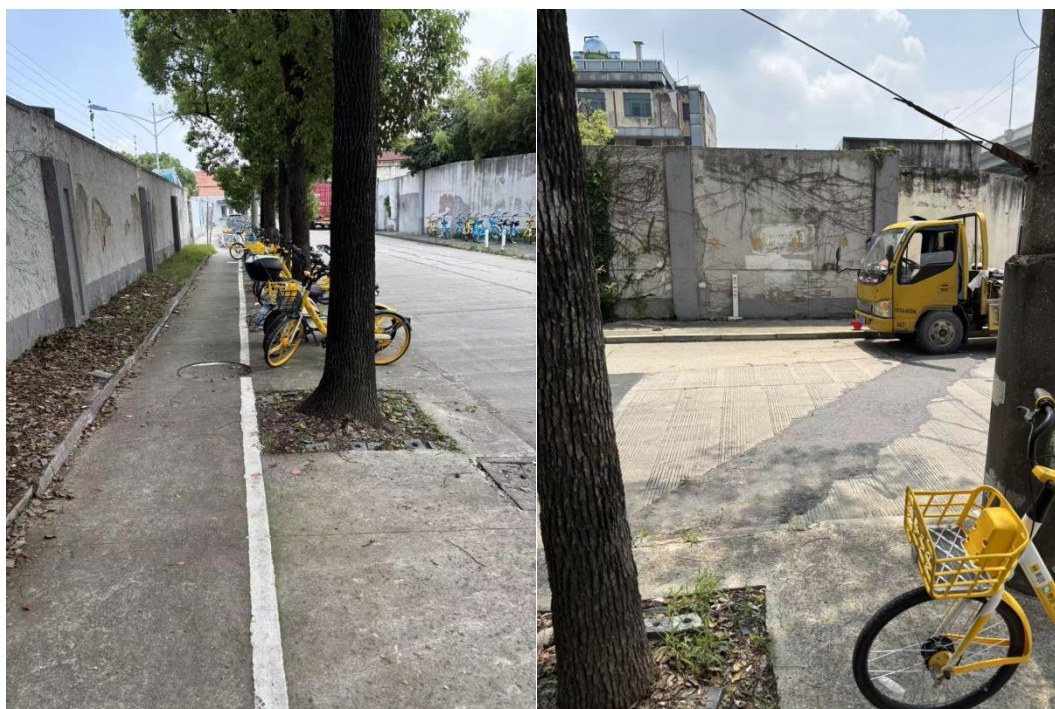
4.2、《上海市建设工程造价服务和工程招标代理服务收费标准》（沪建计联[2005]834号、沪价费[2005]056号）；

4.3、《建设工程监理与相关服务收费管理规定》（发改价格〔2007〕670号）；

4.4、《上海市市级建设财力项目部分专业服务费用支出标准管理规定》（沪发改投〔2016〕70号）；

4.5、《杨浦区政府投资建设项目财政投资评审实施细则》（杨财文〔2023〕2号）。

### 三、现场踏勘情况及照片





## 四、评审的内容

### (一) 项目必要性

现场踏勘发现现隐沙路车行道为混凝土路面为主，在车辆荷载的作用下，混凝土路面上纵横向裂缝较多，局部有沉陷、车辙、麻面、剥落、网裂等病害和“路框差”，路面养护修补部位较多。人行道以混凝土地面为主。道路病害主要表现为网裂、碎裂、纵、横向裂缝、坑槽等。

本项目的建成对设计道路进行维修，达到改善路容、路况，创造良好的行驶环境的目标，对适应交通发展需求，改善交通出行状况，提高道路服务水平等均具有重要作用。

所以，本项目的建设是必要的。

### (二) 项目可行性

眉州路工程范围内为现状老路，周边主要为企业厂区和军工路主干道。目前该老路改造最大的难点就是交通问题，双向单车道，对厂区车辆进出口有一

定影响，从施工条件看，进行分段、分时、封闭单侧道路施工对周边道路交通有更大的影响，必须进行合理的施工期间交通组织，才可以保证施工的正常进行。

因此工程从修复方案做法、交通组织、施工难度、施工技术成熟度、施工干扰各方面看，本工程的建设是可行的。

### **(三)投资评审**

#### **1、对编制依据进行评审**

经评审，基本符合编制要求。

#### **2、对本项目送审投资明细数量的评审**

经评审，部分工程量存在差异，其中差异较大的如：

土方外运，送审工程量629m<sup>3</sup>，审核工程量562m<sup>3</sup>；

禁车柱，送审工程量10根，审核工程量6根；

其他工程审核详见投资评审对比汇总表。

#### **3、对本项目投资明细价格的评审**

经评审，部分综合单价存在差，其中差异较大的如：

土方外运，送审综合单价171元 / m<sup>3</sup>，审核综合单价160元 / m<sup>3</sup>；

人行道翻挖新建，送审综合单价465元 / m<sup>2</sup>，审核综合单价434元 / m<sup>2</sup>；

翻排侧平石，送审综合单价151元 / m，审核综合单价139元 / m；

翻排雨水连管，送审综合单价803元 / m，审核综合单价731元 / m；

标志标线完善，送审综合单价230769元/km，审核综合单价150000元/km；

施工期间临时标志标线，送审综合单价100000元/km，审核综合单价50000元/km；

新建路灯，送审综合单价35000元/盏，审核综合单价30000元/盏；

人非护栏，送审综合单价350元/m，审核综合单价250元/m；

树穴盖板调换，送审综合单价700元/块，审核综合单价500元/块；

感应线圈，送审综合单价2000元/车道，审核综合单价1500元/车道；

标志牌迁移，送审综合单价5000元/根，审核综合单价3000元/根；

水泥杆拔除，送审综合单价5000元/根，审核综合单价2000元/根；

水泥墩柱清除，送审综合单价20000元/座，审核综合单价15000元/座；

其他综合单价审核详见投资评审对比汇总表。

#### **4、审核投资与送审投资差异原因**

建筑安装工程费用送审金额164.63万元，审核金额153.6337万元，核减10.9963万元；主要差异如下：

土方外运，送审工程量629m<sup>3</sup>，审核工程量562m<sup>3</sup>，送审综合单价171元 / m<sup>3</sup>，审核综合单价160元 / m<sup>3</sup>，核减费用1.7454万元。

人行道翻挖新建，送审工程量663m<sup>2</sup>，审核工程量663m<sup>2</sup>，送审综合单价465元 / m<sup>2</sup>，审核综合单价434元 / m<sup>2</sup>，核减费用2.0662万元。

标线划示完善，送审工程量1项，审核工程量0.13km，送审按0.13km约综合单价230769元 / km，审核综合单价150000元 / km，核减费用1.05万元。

施工期间临时标志标线，送审工程量0.13km，审核工程量0.13km，送审综合单价100000元 / km，审核综合单价50000元 / km，核减费用0.65万元。

新建路灯，送审工程量4盏，审核工程量4盏，送审综合单价35000元 / 盏，审核综合单价30000元 / 盏，核减费用2万元。

人非护栏，送审工程量134m，审核工程量134m，送审综合单价350元 / m，审核综合单价250元 / m，核减费用1.34万元。

禁车柱，送审工程量10根，审核工程量6根，送审综合单价350元 / 根，审核综合单价350元 / 根，核减费用0.14万元。

树穴盖板调换，送审工程量9块，审核工程量9块，送审综合单价700元 / 块，审核综合单价500元 / 块，核减费用0.18万元。

感应线圈，送审工程量1车道，审核工程量1车道，送审综合单价2000元 / 车道，审核综合单价1500元 / 车道，核减费用0.05万元。

标志牌迁移，送审工程量2根，审核工程量2根，送审综合单价5000元 / 根，审核综合单价3000元 / 根，核减费用0.4万元。

水泥杆拔除，送审工程量1根，审核工程量1根，送审综合单价5000元 / 根，审核综合单价2000元 / 根，核减费用0.3万元。

水泥墩柱清除，送审工程量1座，审核工程量1座，送审综合单价20000元 / 座，审核综合单价15000元 / 座，核减费用0.5万元。

其他审核详见投资评审明细。

## **5、对本项目其他费用的评审**

工程建设其他费用送审金额21.92万元，审核金额16.9169万元，核减5.0131万元，主要差异如下：

临时接水接电费，不计列，核减费用1.65万元；

设计费，送审费用8.00万元，审核费用6.9135万元，核减费用1.0865万元；

路况检测及测量费，送审费用3.58万元，按勘测费（含物探、测量及检测）计，审核费用1.6900万元，核减费用1.8900万元；

监理费，送审费用5.43万元，审核费用5.0699万元，核减费用0.3601万元；

清单编制费，送审费用0.60万元，审核费用0.5577万元，核减费用0.0423万元；

招标代理费送审费用0.97万元，审核费用0.4763万元，核减费用0.4937万元；

财务监理费，送审费用1.33万元，审核费用1.2177万元，核减费用0.1123万元；

投资评审费，送审费用0.37万元，审核费用0.9918万元，核增费用0.6218万元；

具体详见投资评审对比汇总表。

**6、经评审后的投资评审明细仅作为投资评审依据，不作为招标投标工程量清单及签订采购合同依据。**

## **五、评审结果**

评审认为本工程的实施对适应交通发展需求，改善交通出行状况，提高道路服务水平等均具有重要作用。因此本项目是可行的，必要的。

原上报投资费用为195.88万元，其中工程建设费用为164.63万元，工程建设其他费用为21.92万元，预备费9.33万元。

经评审后投资费用179.0781万元，其中工程建设费用153.6337万元，工程建设其他费用为16.9169万元，预备费8.5275万元。

经评审后投资费用比原上报投资费用核减16.8019万元。



**附表：**

《隐沙路（军工路-上海新动力门岗）道路整治工程投资评审汇总表》

《隐沙路（军工路-上海新动力门岗）道路整治工程投资评审对比表》

《隐沙路（军工路-上海新动力门岗）道路整治工程投资评审明细》

（以下无正文）



上海衡瑞建设咨询有限公司



评审人：刘平（注册造价工程师）



复核人：吴其光（注册造价工程师）



肖广明（注册造价工程师）

2025年9月

## 附表

## 投资评审汇总表

项目名称：隐沙路（军工路-上海新动力门岗）道路整治工程

序号	工程或费用名称	审核					备注
		投资金额（万元）		技术经济指标			
		建筑工程	合计	单位	数量	单位价值（元）	
	第一部分：工程建设费						
	隐沙路（军工路-上海新动力门岗）道路整治工程		153.6337	m	130	11818	
一	道路工程		127.5737	m	130	9813	
1	土方外运	8.9846	8.9846	m3	327	275	
2	车行道沥青路面两层式铣刨加罩	3.4663	3.4663	m2	128	271	
3	水泥路面翻挖新建	61.4634	61.4634	m2	822	748	
4	车行道局部拓宽	4.6997	4.6997	m2	63	746	
5	人行道翻挖新建	28.7538	28.7538	m2	663	434	
6	翻建进口坡	2.5191	2.5191	m2	58	434	
7	翻排侧平石	3.7559	3.7559	m	270	139	
8	翻排花坛侧石	0.3553	0.3553	m	43	83	
9	调换自调式防沉降窨井盖框	1.8700	1.8700	座	8	2338	
10	翻建雨水口	9.0012	9.0012	座	11	8183	
11	翻排雨水连管	2.7044	2.7044	m	37	731	
二	附属工程		26.0600	m	130	2005	
1	标志标线完善	1.9500	1.9500	km	0.13	150000	
2	施工期间临时标志标线	0.6500	0.6500	km	0.13	50000	
3	新建路灯	12.0000	12.0000	盏	4	30000	
4	路灯控制箱及监控设备	5.0000	5.0000	套	1	50000	
5	人非护栏	3.3500	3.3500	m	134	250	
6	禁车柱	0.2100	0.2100	根	6	350	
7	树穴盖板调换	0.4500	0.4500	块	9	500	
8	感应线圈	0.1500	0.1500	车道	1	1500	
9	标志牌迁移	0.6000	0.6000	根	2	3000	含杆件及基础
10	水泥杆拔除	0.2000	0.2000	根	1	2000	含杆件及基础
11	水泥墩柱清除	1.5000	1.5000	座	1	15000	下有电力管线需保护性施工

投资评审汇总表

项目名称：隐沙路（军工路-上海新动力门岗）道路整治工程

序号	工程或费用名称	审核					备注
		投资金额（万元）		技术经济指标			
		建筑工程	合计	单位	数量	单位价值（元）	
	第一部分：工程建设费合计		153.6337	m	130	11818	
	第二部分：其他工程费用						
1	临时接水接电费1%		0.0000	m	130	0	
2	设计费		6.9135	m	130	532	计价格 [2002]10号  计算公式： (9/200×审核 工程费用)×1 ×1×1
3	路况检测及测量费		1.6900	m	130	130	暂按审核工程 费用×1.1%（ 含物探、测量 及检测）
4	监理费		5.0699	m	130	390	发改价格 [2007]670号  计算公式： (16.5/500×审 核工程费用)× 1×1×1
5	清单编制费		0.5577	m	130	43	沪建计联 [2005]834号、 沪价费 [2005]056号  计算公式： 100×0.37%+（ 审核工程费用- 100）×0.35%
6	招标代理费		0.4763	m	130	37	沪建计联 [2005]834号、 沪价费 [2005]056号  计算公式： 审核工程费用 ×0.31%
7	财务监理费		1.2177	m	130	94	沪发改投 [2016]70号  计算公式：审 核总投资额×

### 投资评审汇总表

项目名称：隐沙路（军工路-上海新动力门岗）道路整治工程

序号	工程或费用名称	审核					备注
		投资金额（万元）		技术经济指标			
		建筑工程	合计	单位	数量	单位价值（元）	
							0.68%
8	投资评审费		0.9918	m	130	76	杨财文[2023]2号  $(1+(2-1)/(500-100)) \times (\text{送审总投资额}-100)) \times 80\%$
	第二部分：其它工程费用合计		16.9169	m	130	1301	
	第一、二部分费用合计		170.5506	m	130	13119	
	第三部分：预备费		8.5275	m	130	656	
1	预备费		8.5275	m	130	656	按第一、二部分费用合计*5%计取
	建设项目总投资		179.0781	m	130	13775	

投资评审对比表

项目名称：隐沙路（军工路-上海新动力门岗）道路整治工程

序号	工程或费用名称	送审					审核					差额 (万元)	备注
		投资金额（万元）		技术经济指标			投资金额（万元）		技术经济指标				
		建筑工程	合计	单位	数量	单位价值 (元)	建筑工程	合计	单位	数量	单位价值 (元)		
	第一部分：工程 建设费												
	隐沙路（军工路- 上海新动力门岗 ）道路整治工程		164.63	m	130	12664		153.6337	m	130	11818		
一	道路工程		131.96	m	130	10151		127.5737	m	130	9813		
1	土方外运	10.73	10.73	m3	629	171	8.9846	8.9846	m3	327	275	-1.7454	
2	车行道沥青路面 两层式铣刨加罩	3.47	3.47	m2	128	271	3.4663	3.4663	m2	128	271	-0.0037	
3	水泥路面翻挖新建	61.46	61.46	m2	822	748	61.4634	61.4634	m2	822	748	0.0034	
4	车行道局部拓宽	4.70	4.70	m2	63	746	4.6997	4.6997	m2	63	746	-0.0003	
5	人行道翻挖新建	30.82	30.82	m2	663	465	28.7538	28.7538	m2	663	434	-2.0662	
6	翻建进口坡	2.52	2.52	m2	58	434	2.5191	2.5191	m2	58	434	-0.0009	
7	翻排侧平石	4.07	4.07	m	270	151	3.7559	3.7559	m	270	139	-0.3141	
8	翻排花坛侧石	0.36	0.36	m	43	83	0.3553	0.3553	m	43	83	-0.0047	
9	调换自调式防沉 降窨井盖框	1.87	1.87	座	8	2338	1.8700	1.8700	座	8	2338	0.0000	
10	翻建雨水口	9.00	9.00	座	11	8182	9.0012	9.0012	座	11	8183	0.0012	
11	翻排雨水连管	2.97	2.97	m	37	803	2.7044	2.7044	m	37	731	-0.2656	

投资评审对比表

项目名称：隐沙路（军工路-上海新动力门岗）道路整治工程

序号	工程或费用名称	送审					审核					差额 (万元)	备注
		投资金额（万元）		技术经济指标			投资金额（万元）		技术经济指标				
		建筑工程	合计	单位	数量	单位价值 (元)	建筑工程	合计	单位	数量	单位价值 (元)		
二	附属工程		32.67	m	130	2513		26.0600	m	130	2005	-6.6100	
1	标志标线完善	3.00	3.00	km	0.13	230769	1.9500	1.9500	km	0.13	150000	-1.0500	
2	施工期间临时标志标线	1.30	1.30	km	0.13	100000	0.6500	0.6500	km	0.13	50000	-0.6500	
3	新建路灯	14.00	14.00	盏	4	35000	12.0000	12.0000	盏	4	30000	-2.0000	
4	路灯控制箱及监控设备	5.00	5.00	套	1	50000	5.0000	5.0000	套	1	50000	0.0000	
5	人非护栏	4.69	4.69	m	134	350	3.3500	3.3500	m	134	250	-1.3400	
6	禁车柱	0.35	0.35	根	10	350	0.2100	0.2100	根	6	350	-0.1400	
7	树穴盖板调换	0.63	0.63	块	9	700	0.4500	0.4500	块	9	500	-0.1800	
8	感应线圈	0.20	0.20	车道	1	2000	0.1500	0.1500	车道	1	1500	-0.0500	
9	标志牌迁移	1.00	1.00	根	2	5000	0.6000	0.6000	根	2	3000	-0.4000	含杆件及基础
10	水泥杆拔除	0.50	0.50	根	1	5000	0.2000	0.2000	根	1	2000	-0.3000	含杆件及基础
11	水泥墩柱清除	2.00	2.00	座	1	20000	1.5000	1.5000	座	1	15000	-0.5000	下有电力管线需保护性施工
	第一部分：工程建设费合计	164.63	164.63	m	130	12664		153.6337	m	130	11818	-10.9963	
	第二部分：其他工程费用												

投资评审对比表

项目名称：隐沙路（军工路-上海新动力门岗）道路整治工程

序号	工程或费用名称	送审					审核					差额 (万元)	备注
		投资金额（万元）		技术经济指标			投资金额（万元）		技术经济指标				
		建筑工程	合计	单位	数量	单位价值 (元)	建筑工程	合计	单位	数量	单位价值 (元)		
1	临时接水接电费 1%		1.65	m	130	127		0.0000	m	130	0	-1.6500	
2	设计费		8.00	m	130	615		6.9135	m	130	532	-1.0865	计价格[2002]10号  计算公式： (9/200×审核工程费 用)×1×1×1
3	路况检测及测量 费		3.58	m	130	275		1.6900	m	130	130	-1.8900	暂按审核工程费用× 1.1%（含物探、测量 及检测）
4	监理费		5.43	m	130	418		5.0699	m	130	390	-0.3601	发改价格[2007]670 号  计算公式： (16.5/500×审核工 程费用)×1×1×1
5	清单编制费		0.60	m	130	46		0.5577	m	130	43	-0.0423	沪建计联[2005]834 号、沪价费 [2005]056号  计算公式： 100×0.37%+(审核工 程费用-100)×0.35%
6	招标代理费		0.97	m	130	75		0.4763	m	130	37	-0.4937	沪建计联[2005]834 号、沪价费 [2005]056号  计算公式： 审核工程费用× 0.31%

投资评审对比表

项目名称：隐沙路（军工路-上海新动力门岗）道路整治工程

序号	工程或费用名称	送审					审核					差额 (万元)	备注
		投资金额（万元）		技术经济指标			投资金额（万元）		技术经济指标				
		建筑工程	合计	单位	数量	单位价值 (元)	建筑工程	合计	单位	数量	单位价值 (元)		
7	财务监理费		1.33	m	130	102		1.2177	m	130	94	-0.1123	沪发改投[2016]70号  计算公式：审核总投资额×0.68%
8	投资评审费		0.37	m	130	28		0.9918	m	130	76	0.6218	杨财文[2023]2号  (1+(2-1)/(500-100))×(送审总投资额-100))×80%
	第二部分：其它工程费用合计		21.93	m	130	1687		16.9169	m	130	1301	-5.0131	
	第一、二部分费用合计	164.63	186.55	m	130	14350		170.5506	m	130	13119	-15.9994	
	第三部分：预备费		9.33	m	130	718		8.5275	m	130	656	-0.8025	
1	预备费		9.33	m	130	718		8.5275	m	130	656	-0.8025	按第一、二部分费用合计*5%计取
	建设项目总投资	164.63	195.88	m	130	15068		179.0781	m	130	13775	-16.8019	核减率8.58%



## 费用表

工程名称：眉州路（九谭路-长阳路）道路整治工程

第 1 页 共 1 页

[illegible]

## 增值税

# 预 算 书

工程名称：眉州路（九谭路-长阳路）道路整治工程\道路工程

第 1 页 共 4 页

序号	类	编 号	名 称	单位	工程量	单 价	合 价
			土方外运	m3	720.50	296.89	213906.65
1	市	04-1-3-1	土方场外运输	m3	1337.920	159.88	213906.65
小 计				元			213906.65
			车行道两层式铣刨加罩	m2	2887.00	220.60	636876.20
2	市	04-6-3-3换	铣刨沥青混凝土路面 厚10cm 厚度(cm):12	100m2	28.870	929.74	26841.59
3	市	04-6-3-4	铣刨沥青混凝土路面 ±1cm	100m2	28.870	78.48	2265.72
4	市	04-2-3-12换	机械摊铺细粒式沥青混凝土(AC-13)厚3cm 厚度(cm):4 改性沥青混凝土 AC-13玄武岩、辉绿岩	100m2	28.870	6425.24	185496.68
5	市	04-2-3-13换	机械摊铺细粒式沥青混凝土(AC-13)±1cm 改性沥青混凝土 AC-13玄武岩、辉绿岩	100m2	28.870	2023.05	58405.45
6	市	04-2-3-8	机械摊铺粗粒式沥青混凝土(AC-25)厚8cm	100m2	28.870	11582.42	334384.47
7	市	04-2-3-2	沥青粘层	100m2	28.870	321.79	9290.08
8	市	04-7-10-22	SF1300, SF1900型铣刨机场外运输费	台·次	1.000	7324.57	7324.57
9	市	04-7-10-21	沥青砼摊铺机场外运输费	台·次	1.000	5256.94	5256.94
10	市	04-7-10-20	压路机(综合)场外运输费	台·次	2.000	3805.35	7610.70
小 计				元			636876.20
			车行道翻挖补强	m2	722.00	749.97	541480.42
11	市	04-6-1-1换	翻挖沥青柏油类 厚10cm 厚度(cm):12	m2	722.000	20.70	14945.40
12	市	04-6-1-2	翻挖沥青柏油类 ±1cm	m2	722.000	3.46	2498.12
13	市	04-6-1-13换	翻挖水泥稳定碎石 厚20cm 厚度(cm):35	m2	722.000	35.02	25284.44
14	市	04-6-1-14	翻挖水泥稳定碎石 ±1cm	m2	722.000	25.08	18107.76
15	市	04-2-2-2	路床(槽)整形 车行道路基整修 三、四类土	m2	722.000	5.89	4252.58
16	市	04-2-3-6换	机械摊铺黑色碎石 厚6cm 厚度(cm):35	100m2	7.220	8000.96	57766.93
17	市	04-2-3-7	机械摊铺黑色碎石 ±1cm	100m2	7.220	37628.83	271680.15
18	市	04-2-3-8	机械摊铺粗粒式沥青混凝土(AC-25)厚8cm	100m2	7.220	11582.42	83625.07
19	市	04-2-3-12换	机械摊铺细粒式沥青混凝土(AC-13)厚3cm 厚度(cm):4 改性沥青混凝土 AC-13玄武岩、辉绿岩	100m2	7.220	6425.24	46390.23
20	市	04-2-3-13换	机械摊铺细粒式沥青混凝土(AC-13)±1cm 改性沥青混凝土 AC-13玄武岩、辉绿岩	100m2	7.220	2023.05	14606.42
21	市	04-2-3-2	沥青粘层	100m2	7.220	321.79	2323.32
小 计				元			541480.42

增值税

# 预 算 书

工程名称：眉州路（九谭路-长阳路）道路整治工程\道路工程

第 2 页 共 4 页

序号	类	编 号	名 称	单位	工程量	单 价	合 价
			非机动车道混凝土路面翻挖新建	m2	263.00	689.82	181422.43
22	市	04-6-1-3	空压机翻挖混凝土 厚20cm	m2	263.000	90.63	23835.69
23	市	04-6-1-13	翻挖水泥稳定碎石 厚20cm	m2	263.000	35.02	9210.26
24	市	04-6-1-15换	翻挖碎石 厚15cm 厚度(cm):10	m2	263.000	23.52	6185.76
25	市	04-6-1-16	翻挖碎石 ±1cm	m2	263.000	-7.47	-1964.61
26	市	04-2-2-2	路床(槽)整形 车行道路基整修 三、四类土	m2	263.000	5.89	1549.07
27	市	04-2-2-5换	碎石垫层 厚15cm	100m2	2.630	3708.21	9752.59
28	市	04-2-3-6换	机械摊铺黑色碎石 厚6cm 厚度(cm):25	100m2	2.630	8000.96	21042.52
29	市	04-2-3-7	机械摊铺黑色碎石 ±1cm	100m2	2.630	24653.37	64838.36
30	市	04-2-3-10换	机械摊铺中粒式沥青混凝土(AC-20) 厚4cm 厚度(cm):6 中粒式沥青混凝土 AC-20	100m2	2.630	6138.23	16143.54
31	市	04-2-3-11	机械摊铺中粒式沥青混凝土(AC-20) ±1cm 中粒式沥青混凝土 AC-20	100m2	2.630	2952.07	7763.94
32	市	04-2-3-12换	机械摊铺细粒式沥青混凝土(AC-13) 厚3cm 厚度(cm):4 改性沥青混凝土 AC-13玄武岩、辉绿岩	100m2	2.630	6425.24	16898.38
33	市	04-2-3-13换	机械摊铺细粒式沥青混凝土(AC-13) ±1cm 改性沥青混凝土 AC-13玄武岩、辉绿岩	100m2	2.630	2023.05	5320.62
34	市	04-2-3-2	沥青粘层	100m2	2.630	321.79	846.31
小 计				元			181422.43
			非机动车道彩色铺装	m2	259.00	296.35	76754.65
35		临1	喷砂打毛	m2	259.000	5.59	1447.81
36		临2	环氧彩陶5mm	kg	1036.000	39.14	40549.04
37		临3	环氧树脂涂刷封闭	kg	1036.000	33.55	34757.80
小 计				元			76754.65
			小方砖人行道翻建为PC砖人行道	m2	1130.94	385.85	436373.67
38	市	04-6-1-21换	翻挖现浇人行道 厚6.5cm 厚度(cm):20	m2	1130.940	24.17	27334.82
39	市	04-6-1-22	翻挖现浇人行道 ±1cm	m2	1130.940	38.96	44061.42
40	市	04-6-1-15换	翻挖碎石 厚15cm 厚度(cm):10	m2	1131.000	23.52	26601.12
41	市	04-6-1-16	翻挖碎石 ±1cm	m2	1131.000	-7.47	-8448.57
42	市	04-2-4-10换	铺筑PC砖 干拌水泥黄砂 干混砌筑砂浆 DM M25.0	100m2	11.310	21751.46	246009.01
43	市	04-2-4-3	人行道基础混凝土 厚10cm	100m2	11.310	7193.66	81360.29
44	市	04-2-4-5换	人行道碎石基础 厚10cm	100m2	11.310	593.21	6709.21
45	市	04-2-4-2	人行道路基整修 三、四类土	m2	1131.000	11.27	12746.37

增值税

# 预 算 书

工程名称：眉州路（九谭路-长阳路）道路整治工程\道路工程

第 3 页 共 4 页

序号	类	编 号	名 称	单位	工程量	单 价	合 价
小 计				元			436373.67
			人行道面层翻排（局部基础翻建修复）	m2	1147.00	288.63	331058.53
46	市	04-6-1-20	翻挖人行道板	m2	1147.000	44.41	50938.27
47	市	04-6-1-21换	翻挖现浇人行道 厚6.5cm 厚度(cm):10	m2	229.400	24.17	5544.60
48	市	04-6-1-22	翻挖现浇人行道 ±1cm	m2	229.400	10.10	2316.94
49	市	04-6-1-15换	翻挖碎石 厚15cm 厚度(cm):10	m2	229.400	23.52	5395.49
50	市	04-6-1-16	翻挖碎石 ±1cm	m2	229.400	-7.47	-1713.62
51	市	04-2-4-10换	铺筑PC砖 干拌水泥黄砂 干混砌筑砂浆 DM M25.0	100m2	11.470	21751.46	249489.25
52	市	04-2-4-3	人行道基础混凝土 厚10cm	100m2	2.294	7193.66	16502.26
53	市	04-2-4-2	人行道路基整修 三、四类土	m2	229.400	11.27	2585.34
小 计				元			331058.53
			新建人行道	m2	114.00	340.17	38778.89
54	市	04-1-1-5	机械挖土方	m3	34.200	7.96	272.23
55	市	04-2-4-10换	铺筑PC砖 干拌水泥黄砂 干混砌筑砂浆 DM M25.0	100m2	1.140	21751.46	24796.66
56	市	04-2-4-3	人行道基础混凝土 厚10cm	100m2	1.140	7193.66	8200.77
57	市	04-2-4-5	人行道碎石基础 厚10cm	100m2	1.140	3705.66	4224.45
58	市	04-2-4-2	人行道路基整修 三、四类土	m2	114.000	11.27	1284.78
小 计				元			38778.89
			翻建进口坡	m2	279.00	428.44	119534.34
59	市	04-6-1-3换	空压机翻挖混凝土 厚20cm 厚度(cm):22	m2	279.000	90.63	25285.77
60	市	04-6-1-4	空压机翻挖混凝土 ±1cm	m2	279.000	5.59	1559.61
61	市	04-2-3-6换	机械摊铺黑色碎石 厚6cm 厚度(cm):10 粗粒式沥青碎石AM~30	100m2	2.790	8000.96	22322.68
62	市	04-2-3-7	机械摊铺黑色碎石 ±1cm 粗粒式沥青碎石AM~30	100m2	2.790	5190.18	14480.60
63	市	04-2-3-8	机械摊铺粗粒式沥青混凝土(AC-25) 厚8cm 中粒式沥青混凝土AC~25	100m2	2.790	11582.42	32314.95
64	市	04-2-3-12换	机械摊铺细粒式沥青混凝土(AC-13) 厚3cm 厚度(cm):4 改性沥青混凝土 AC-13玄武岩、辉绿岩	100m2	2.790	6425.24	17926.42
65	市	04-2-3-13换	机械摊铺细粒式沥青混凝土(AC-13) ±1cm 改性沥青混凝土 AC-13玄武岩、辉绿岩	100m2	2.790	2023.05	5644.31
小 计				元			119534.34
			翻排侧平石	m	897.00	151.43	135832.71
66	市	04-6-1-19	翻挖侧平石	m	897.000	22.76	20415.72

增值税

# 预 算 书

工程名称：眉州路（九谭路-长阳路）道路整治工程\道路工程

第 4 页 共 4 页

序号	类	编 号	名 称	单位	工程量	单 价	合 价
67	市	04-2-4-26换	排砌预制侧平石 预拌混凝土(非泵送型)C30粒径5~40	m	897.000	128.67	115416.99
小 计				元			135832.71
			调换自调式防沉降窨井盖框	座	25.00	2315.15	57878.75
68	市	04-2-4-47	调换自调式窨井盖框 预拌混凝土(非泵送型) C20粒径5~20	套	25.000	1407.06	35176.50
69	市	04-2-4-40换	升高750×750以内窨井 30cm以内 预拌混凝土(非泵送型) C25粒径5~40	座	25.000	706.81	17670.25
70		临时	防坠网	个	25.000	201.28	5032.00
小 计				元			57878.75
			人行道不锈钢隐形井盖	座	37.00	2606.67	96446.79
71	市	04-2-4-47换	调换自调式窨井盖框	座	37.000	2606.67	96446.79
小 计				元			96446.79
			翻建雨水口	座	27.00	8182.91	220938.70
72	市	04-6-2-1	拆除砖砌体 进水口	m3	19.278	825.57	15915.34
73	给	给52-3-1-5换	砖砌进水口 湿拌砌筑砂浆 WM M15.0	m3	19.278	1238.19	23869.83
74		临1	单算带水封雨水口	座	27.000	6709.39	181153.53
小 计				元			220938.70
			雨水连管修复	m	30.00	803.17	24095.07
75	给	给52-1-2-2	机械挖沟槽土方 深≤3m 装车	m3	30.000	13.47	404.10
76	给	给52-1-3-4	沟槽回填 黄砂	m3	27.881	428.10	11935.64
77	给	给52-1-4-3	管道垫层 砾石砂垫层	m3	4.500	385.35	1734.08
78	给	给52-1-4-1	管道垫层 黄砂垫层	m3	1.500	464.27	696.41
79	给	给52-1-6-68	管道铺设 高密度聚乙烯双壁缠绕管(HDPE)每节3m以下 DN300	100m	0.300	31082.81	9324.84
小 计				元			24095.07
合 计				元			3111377.80

增值税

# 工料机汇总表

工程名称：眉州路（九谭路-长阳路）道路整治工程

第 1 页 共 2 页

序号	编 码	名 称	单位	数 量	单 价	合 价
1	00070103	综合人工(市政土建)	工日	1536.37	235.50	361815.37
2	00190101	综合人工(市政土建)	工日	58.60	235.50	13799.76
3	02090101	塑料薄膜	m <sup>2</sup>	15.93	1.19	18.96
4	03211101	风镐凿子	根	270.41	12.45	3366.66
5	04030113	黄砂中粗	t	51.94	160.19	8321.23
6	04030115	黄砂中粗	t	6.64	160.19	1062.95
7	04030701	砾石砂	t	9.95	80.58	801.73
8	04050209	碎石5~15	t	6.60	134.95	890.27
9	04050215	碎石5~25	t	25.21	136.89	3451.31
10	04050313	道碴50~70	t	139.46	79.61	11102.48
11	04131711	蒸压灰砂砖	1000块	15.18	523.55	7944.97
12	13310302	乳化沥青	kg	1796.61	3.37	6059.96
13	14030301	重质柴油	kg	132.61	6.75	895.10
14	17253631	高密度聚乙烯双壁缠绕管(HDPE)DN300(10kN/m <sup>2</sup> )	m	30.00	265.12	7953.54
15	34110101	水	m <sup>3</sup>	125.60	5.82	731.00
16	36012711	自调式防沉降球墨铸铁窖井盖GB Metal	只	25.00	510.59	12764.85
17	36012811	自调式防沉降钢纤维混凝土窖井盖GB Metal	只	25.00	472.77	11819.25
18	36012811	不锈钢隐形井盖(30~50cm)	只	37.00	2056.14	76077.25
19	36030252	涤纶针刺土工布	m <sup>2</sup>	516.04	10.36	5346.17
20	36051001	PC砖 500×250×60	m <sup>2</sup>	2439.84	134.14	327289.90
21	36051201	预制混凝土侧石(机制)1000×300×120	m	923.91	24.58	22709.71
22	36051301	预制混凝土平石(机制)1000×300×120	m	923.91	23.18	21416.23
23	80060116	干混砌筑砂浆 DM M25.0	m <sup>3</sup>	73.55	501.84	36912.17
24	80060413	干混砌筑砂浆DM M10.0	m <sup>3</sup>	2.96	543.87	1607.56
25	80060414	干混砌筑砂浆DM M15.0	m <sup>3</sup>	4.13	559.82	2311.65
26	80060513	干混抹灰砂浆DP M15.0	m <sup>3</sup>	2.07	572.81	1185.26
27	80210514	预拌混凝土(非泵送型)C20粒径5~20	m <sup>3</sup>	149.42	524.27	78334.94
28	80210518	预拌混凝土(非泵送型)C25粒径5~40	m <sup>3</sup>	0.20	535.44	108.43
29	80210521	预拌混凝土(非泵送型)C30粒径5~40	m <sup>3</sup>	66.83	541.75	36203.12
30	80250523	中粒式沥青混凝土 AC-20	t	37.64	523.01	19685.54
31	80250526	中粒式沥青混凝土AC~25	t	746.64	508.06	379339.80
32	80250811	粗粒式沥青碎石AM~30	t	812.54	477.22	387761.39

增值税

# 工 料 机 汇 总 表

工程名称：眉州路（九谭路-长阳路）道路整治工程

第 2 页 共 2 页

序号	编 码	名 称	单位	数 量	单 价	合 价
33	80250912	改性沥青混凝土 AC-13玄武岩、辉绿岩	t	387.62	758.65	294068.60
34	CLFTZ	临时材料费	元	235135.00	1.00	235135.00
35	X0045	其他材料费	元	1312.62	1.00	1312.62
36	99010060	履带式单斗液压挖掘机 1m3	台班	12.67	1521.37	19270.78
37	99010610	液压镐头	台班	5.71	373.19	2131.64
38	99050940	混凝土振捣器 平板式	台班	6.19	10.19	63.04
39	99070660	自卸汽车8t	台班	9.07	791.96	7179.27
40	99090360	汽车式起重机 8t	台班	0.89	1115.14	989.69
41	99130100	手扶式振动压路机1t	台班	6.66	68.06	453.01
42	99130110	内燃光轮压路机 轻型	台班	0.32	614.21	197.90
43	99130120	内燃光轮压路机 重型	台班	0.90	1040.13	932.06
44	99130280	钢轮振动压路机18t	台班	5.78	1431.93	8283.01
45	99130440	汽车式沥青喷洒机 4000L	台班	0.65	1849.35	1203.00
46	99130500	沥青混凝土摊铺机（带自动找平）8t	台班	3.76	2819.75	10603.67
47	99130510	沥青混凝土摊铺机12t	台班	2.31	2252.98	5203.71
48	99130590	路面铣刨机2000	台班	4.53	2986.75	13537.74
49	99330010	风镐	台班	129.61	8.75	1134.05
50	99330060	路面破碎机(电动)	台班	8.19	367.32	3008.60
51	99430210	电动空气压缩机1m3/min	台班	18.01	59.27	1067.29
52	99430230	电动空气压缩机6m3/min	台班	55.95	254.81	14256.07
53	99510010	土方外运(含堆置费,浦西内环线内)	m3	1337.92	142.98	191295.80
54	99910400	压路机(综合)	台次	2.00	3403.01	6806.02
55	99910510	沥青砼摊铺机(综合)	台次	1.00	4701.12	4701.12
56	99910610	SF1300, SF1900型铣刨机	台次	1.00	6550.14	6550.14
合 计						2678472.34

增值税

## 费用表

工程名称：眉州路花坛拆除和恢复

第 1 页 共 1 页

[illegible]

增值税



# 预 算 书

工程名称：眉州路花坛拆除和恢复

第 1 页 共 1 页

序号	类	编 号	名 称	单位	工程量	单 价	合 价
			绿化搬迁				5997.66
1	园	05-1-1-37换	起挖红叶石楠H51-60	株	238.000	8.23	1958.74
2	园	05-1-2-73换	栽植红叶石楠H51-60	m2	9.500	36.26	344.47
3	园	05-1-1-65换	起挖花叶蔓长春	m2	2.000	11.09	22.18
4	园	05-1-2-88换	栽植花叶蔓长春	m2	2.000	27.87	55.74
5	园	05-1-1-40换	起挖红花檵木球P150	株	1.000	53.42	53.42
6	园	05-1-2-35换	栽植红花檵木球P150	株	1.000	46.42	46.42
7	园	05-1-1-40换	起挖红叶石楠球P150	株	2.000	53.42	106.84
8	园	05-1-2-35换	栽植红叶石楠球P150	株	2.000	46.42	92.84
9	园	02-1-6-13	人工翻挖路面 侧石	m	90.000	17.81	1602.90
10	园	05-1-1-97	绿地土方 人工挖湿土 深度在2m以内 一、二类土	m3	2.900	73.83	214.11
11		临1	垃圾外运	车	1.000	1500.00	1500.00
小 计				元			5997.66
			绿化恢复				9535.33
12		临2	绿化种植	m2	14.500	300.00	4350.00
13	市	市04-2-4-24	排砌预制侧石 预拌混凝土(非泵送型 C20粒径5~20)	m	90.000	48.60	4374.00
14	材	32510101	种植土	m3	2.900	279.77	811.33
小 计				元			9535.33
合 计				元			15532.99

增值税

# 工料机汇总表

工程名称：眉州路花坛拆除和恢复

第 1 页 共 1 页

[illegible]

增值税