

项目编号: SHXM-00-20210423-1169

上海市公安局奉贤分局电子物证实 验室建设项目

公 开 招 标 文 件

采购单位: 上海市公安局奉贤分局(本部)
地 址: 奉贤区南奉公路 9555 号
代理机构: 上海协营投资咨询有限公司

目 录

第一章	公开招标采购公告	3
第二章	投标人须知	7
第三章	评标办法及评分标准	23
第四章	招标需求	28
第五章	政府采购合同主要条款指引	28
第六章	投标文件格式附件	67

第一章 公开招标采购公告

根据《中华人民共和国政府采购法》、《中华人民共和国政府采购法实施条例》、《政府采购货物和服务招标投标管理办法》等规定，现就下列项目进行公开招标采购，欢迎提供本国货物、服务的单位或个人前来投标：

一、项目编号：**SHXM-00-20210423-1169**

二、公告期限：5 个工作日

三、采购项目内容、数量及预算

包号	包名称	数量	单位	预算金额 (元)	简要规格 描述或包 基本概 况介绍	最高限价 (元)	备注
1	上海市公安局奉贤分局电子物证实验室建设项目	1		4393000.00	包括对实验室设备采购、设备环境配套安装调试、软件升级、	4393000.00	

					<p>人员培训等(具体项目内容、采购范围及应达到的具体要求,以招标文件相应规定为准)。</p>		
--	--	--	--	--	---	--	--

四、合格投标人的资格要求

- 1、符合《中华人民共和国政府采购法》第二十二条的规定
- 2、未被“信用中国” (www.creditchina.gov.cn)、中国政府采购网 (www.ccgp.gov.cn) 列入失信被执行人、重大税收违法案件当事人名单、政府采购严重违法失信行为记录名单
- 3、法人或者其他组织的营业执照等证明文件;
- 4、财务状况报告,依法缴纳税收和社会保障资金的相关材料;
- 5、具有履行合同所必须的设备和专业技术能力;
- 6、有依法缴纳税收和社会保障基金的良好记录;
- 7、参加采购活动前三年内,在经营活动中无严重违法记录;

8、本项目不接受联合体投标。

上海市公安局奉贤分局电子物证实验室建设项目资格审查要求包 1

序号	类型	审查要求	要求说明	项目级 / 包级
1	自定义	法人或者其他组织的营业执照等证明文件。	法人或者其他组织的营业执照等证明文件。	项目级
2	自定义	财务状况报表。	近一年财务报表（资产负债表、现金流量表、利润表）；	项目级
3	自定义	依法缴纳税收和社会保障资金的相关材料。	提供企业近半年内任意一个月社保缴纳证明。	项目级
4	自定义	具备履行合同所必需的设备和专业技术能力的书面声明。	具备履行合同所必需的设备和专业技术能力的书面声明。	项目级
5	自定义	参加政府采购活动前3年内在经营活动中没有重大违法记录的书面声明。	参加政府采购活动前3年内在经营活动中没有重大违法记录的书面声明。	项目级
6	自定义	投标人必须为未被列入“信用中国”网站(www.creditchina.gov.cn)、中国政府采购网(www.ccgp.gov.cn)渠道信用记录失信被执行人、重大	投标人必须为未被列入“信用中国”网站(www.creditchina.gov.cn)、中国政府采购网(www.ccgp.gov.cn)渠道信用记录失信被执行人、重大	项目级

	税收违法案件当事人名单、政府采购严重违法失信行为记录名单。	税收违法案件当事人名单、政府采购严重违法失信行为记录名单（查询时间以报名开始之日起三年内的信用记录为准）。	
--	-------------------------------	---	--

五、投标报名：

1、报名时间：2021-04-26 至 2021-05-07 上午 09:00:00~11:00:00；下午 13:00:00~16:00:00（节假日除外）。

2、报名方式：本项目实行网上报名，不接受现场报名。供应商登录上海政府采购网（<http://www.zfcg.sh.gov.cn/>）进行报名。

3、招标文件售价：0 元，招标文件请至公告附件处下载。

六、投标保证金：

[投标保证金收款账户（金额、开户行、户名、账号等）]

如需缴纳保证金，投标人应于 时前将投标保证金交至上海协营投资咨询有限公司，投标保证金若以网银、电汇方式缴纳的，请将网银电脑打印凭证、电汇底单复印件写上所投项目名称、编号、投标联系人、联系电话，请在开标前一个工作日前到招标方服务台开收据。

七、投标截止时间和地点：

投标人应于 2021-05-24 13:30:00 时前半个小时内派授权代表将投标文件密封送交到上海市奉贤区南桥镇望园南路 1288 弄卓越世纪中心 3 号楼 1304 室，逾期送达或未密封将予以拒收。（授权代表应当是投标人的在职正式职工，并携带身份证及法定代表人授权书有效证明出席）投标人在递交投标文件时另行提供投标文件送达回执、政府采购活动现场确认声明书（格式详见附件，不密封进投标文件）。

八、开标时间及地点：

本次招标将于 2021-05-24 13:30:00 时整在上海市奉贤区南桥镇望园南路 1288 弄卓越世纪中心 3 号楼 1304 室开标，投标人可以派授权代表出席开标会议。

第二章 投标人须知

前附表

序号	内容	要求
1	项目名称及数量	详见《公开招标采购公告》二
2	信用记录	根据财库[2016]125号文件，通过“信用中国”网站（www.creditchina.gov.cn）、中国政府采购网（www.ccgp.gov.cn），以开标当日网页查询记录为准。对列入失信被执行人、重大税收违法案件当事人名单、政府采购严重违法失信行为记录名单的供应商， 其投标将作无效标处理。
3	政府采购节能环保产品	投标产品若属于节能环保产品的，请提供财政部、环境保护部发布有效期内环境标志产品政府采购清单以及财政部、发改委联合发布有效期内节能产品政府采购清单。 招标需求中要求提供的产品属于节能清单中政府强制采购节能产品品目的，投标人须提供该清单内产品， 否则其投标将作为无效标处理。
4	小微企业有关政策	<p>1、根据财库〔2011〕181号的相关规定，在评审时对小型和微型企业的投标报价给予 <u>6</u>%的扣除，取扣除后的价格作为最终投标报价（此最终投标报价仅作为价格分计算）。属于小型和微型企业的，投标文件中投标人必须提供的《中小企业声明函》以及本单位、制造商（如有）“国家企业信用信息公示系统——小微企业名录”页面查询结果（查询时间为投标前一周内，并加盖本单位公章），并在报价明细表中说明制造商情况。</p> <p>联合体投标时，联合体各方均为小型、微型企业的，联合体视同为小型、微型企业享受政策；联合体其中一方为小型、微型企业的，联合协议中约定小型、微型企业的协议合同金额占到联合体协议合同总额 30%以上的，给予联合体（2-3%）的价格扣除，须同时提供联合体协议约定（包含小型、微型企业的协议合同份额）。</p> <p>2、根据财库[2017]141号的相关规定，在政府采购活动中，残疾人福利性单位视同小型、微型企业，享受评审中价格扣除政策。属于享受政府采购支持政策的残疾人福利性单位，</p>

		<p>应满足财库[2017]141号文件第一条的规定，并在投标文件中提供残疾人福利性单位声明函（见附件）。</p> <p>3. 根据财库[2014]68号的相关规定，在政府采购活动中，监狱企业视同小型、微型企业，享受评审中价格扣除政策，并在投标文件中提供由省级以上监狱管理局、戒毒管理局（含新疆生产建设兵团）出具的属于监狱企业的证明文件（格式自拟）。”</p> <p>(注：未提供以上材料的，均不予价格扣除)。</p>
5	答疑与澄清	投标人如对招标文件有异议，应当于公告发布之日起至公告期限满第7个工作日内，以书面形式向招标采购单位提出，逾期不予受理。
6	是否允许采购进口产品：	不允许进口产品 具体要求详见第四章招标需求各标项的对应内容。
7	是否允许转包与分包	转包：否 分包：否
8	是否接受联合体投标	不允许 接受联合体投标的请提供联合体协议书。
9	是否现场踏勘	不组织现场踏勘 具体要求详见第四章招标需求各标项的对应内容。
10	是否提供演示	不进行演示 系统演示具体要求详见第四章招标需求各标项的对应内容。
11	是否提供样品	要求提供样品, 提供样品时间和事项说明为 样品提供时间 2021年5月24日下午13:30, 样品设备必须与投标文件中设备需求第七项多路手机取证设备所投品牌、产品、软件系统保持一致, 且和该产品所提供的公安部资质认证的检测机构的专业检测报告中的型号外观一致, 否则不得分. 需提供的样品包括 (但不限于): 取证装备以及必须的其他附件 (包括:、电脑、拖线板等)。 具体要求详见第四章招标需求各标项的对应内容。
12	投标文件组成	投标文件由资质文件、技术及商务文件、报价文件正本 各 1 份 ；副本 各 1 份 。
13	中标结果公告	中标供应商确定之日起2个工作日内，将在上海市政府采购网 (http://www.zfcg.sh.gov.cn/) 发布中标公告，公告期限为1个工作日，服务台根据报名时预留地址寄送中标通知书。
14	投标保证金	<p>交纳：投标保证金应按《招标采购公告》六规定交纳。若一次投多个标项，只需交纳一个标项的投标保证金（按所需保证金最大额的标准交纳为准）。</p> <p>退还：中标通知书发出之日起5个工作日内，未中标的投标人提供交入投标保证金时取得的第二联“供应商退款凭据”到招</p>

		标方服务台办理，招标方以电汇或转账等方式退还投标保证金。
15	合同签订时间	中标通知书发出后 30 日内。
16	履约保证金	合同签订时，采购人按《中华人民共和国政府采购法实施条例》有关规定自行收取项目履约保证金。采购人要求中标或者成交供应商提交履约保证金的，供应商应当以支票、汇票、本票或者金融机构、担保机构出具的保函等非现金形式提交。履约保证金的数额不得超过政府采购合同金额的10%。
17	付款方式	国库集中支付（采购人自行支付）详见各标项的商务要求表
18	投标文件有效期	90天
19	投标文件的接收	<p>招标方于投标截止时间前半小时内接收投标文件，投标文件送达回执、政府采购活动现场确认声明书（格式详见附件）应单独提供，如投标人递交投标文件时未提供回执，视同不需要回执。</p> <p>投标人递交投标文件时，如出现下列情况之一的，投标文件将被拒收：</p> <ol style="list-style-type: none"> 1、未按规定密封或标记的投标文件； 2、由于包装不妥，在送交途中严重破损或失散的投标文件； 3、仅以非纸制文本形式的投标文件； 4、未成功办理投标人报名手续的； 5、超过投标截止时间送达的投标文件。 <p>投标人在投标截止时间前，可以书面通知（加盖公章）招标方，对所递交的投标文件进行补充、修改或者撤回。补充、修改的内容应当按照招标文件要求签署、盖章、密封后，作为投标文件的组成部分。</p>
20	招标方代理费用	中标单位收到中标通知书后一次性付清招标代理费。
21	解释权	本招标文件的解释权属于上海协营投资咨询有限公司。

一、总 则

（一）适用范围

仅适用于本次招标文件中采购项目的招标、投标、评标、定标、验收、合同履行、付款等行为（法律、法规另有规定的，从其规定）。

（二）定义

- 1、“招标方”系指组织本项目采购的上海协营投资咨询有限公司。
- 2、“投标人”系指向招标方提交投标文件的单位或个人。
- 3、“采购人”系指委托招标方采购本次货物、服务项目的国家机关、事业单位和团体组织。
- 4、“货物”系指招标文件规定投标人须向采购人提供的一切材料、设备、机械、仪器仪表、工具及其它有关技术资料 and 文字材料。
- 5、“服务”系指招标文件规定投标人须承担的劳务以及其他类似的义务。
- 6、“项目”系指投标人按招标文件规定向采购人提供的需求总称。

（三）投标人及委托有关说明

1、授权代表须携带有效身份证件。如授权代表不是法定代表人，须有法定代表人出具的授权委托书（投标文件正本用原件，副本用复印件，格式见附件）。

2、投标人投标所使用的资格、信誉、荣誉、业绩与企业认证必须为本法人所拥有。投标人投标所使用的采购项目实施人员必须为投标人员工（或投标人控股公司正式员工）。

3、以联合体形式参加政府采购活动的，联合体各方不得再单独参加或者与其他供应商另外组成联合体参加同一合同项下的政府采购活动。

4、单位负责人为同一人或者存在直接控股、管理关系的不同供应商，不得参加同一合同项下的政府采购活动。

5、投标人应仔细阅读招标文件的所有内容，按照招标文件的要求提交投标文件，并对所提供的全部资料的真实性承担法律责任。

（四）投标费用

不论投标结果如何,投标人均应自行承担所有与投标有关的全部费用(招标文件有其他相反规定除外)。

(五) 质疑

1、投标人认为招标过程或中标结果使自己的合法权益受到损害的,可以在中标结果公告期限届满之日起七个工作日内,以书面形式向招标方提出质疑。

2、质疑应当以书面形式提出,格式见《政府采购质疑和投诉办法》(财政部令第94号)附件范本,下载网址:上海市政府采购网(<http://www.zfcg.sh.gov.cn/>),位置:“首页-在线服务-质疑投诉模板”。供应商提出质疑应当提交质疑函和必要的证明材料。质疑函应当包括下列内容:

- a 供应商的姓名或者名称、地址、邮编、联系人及联系电话;
- b 质疑项目的名称、编号;
- c 具体、明确的质疑事项和与质疑事项相关的请求;
- d 事实依据;
- e 必要的法律依据;
- f 提出质疑的日期。

供应商为自然人的,应当由本人签字;供应商为法人或者其他组织的,应当由法定代表人、主要负责人,或者其授权代表签字或者盖章,并加盖公章。质疑应明确阐述招标过程或中标结果中使自己合法权益受到损害的实质性内容,提供相关事实、依据和证据及其来源或线索,便于有关单位调查、答复和处理,质疑函不符合《政府采购质疑和投诉办法》相关规定的,应在规定期限内补齐的,招标方自收到补齐材料之日起受理;逾期未补齐的,按自动撤回质疑处理。

(六) 招标文件的澄清与修改

1、投标人应认真阅读本招标文件,发现其中有误或有不合理要求的,投标人应当于公告发布之日起至公告期限满第7个工作日内以书面形式向招标方提出。招标方将在规定的时间内,在财政部门指定的政府采购信息发布媒体上发布更正公告,并以书面形式通知所有招标文件收受人。逾期提出招标方将不予受理。

2、招标方主动进行的澄清、修改：招标方无论出于何种原因，均可主动对招标文件中的相关事项，用补充文件等方式进行澄清和修改。

3、招标文件澄清、答复、修改、补充的内容为招标文件的组成部分。当招标文件与招标文件的答复、澄清、修改、补充通知就同一内容的表述不一致时，以最后发出的书面文件为准。

二、投标文件的编制

（一）投标文件的组成

投标文件由资质文件、技术及商务文件、投标报价文件三部份组成。

1、资质文件

（1）投标声明书（格式见附件，含重大违法记录声明）；

（2）提供自招标公告发布之日起至投标截止日内任意时间的“信用中国”网站（www.creditchina.gov.cn）、中国政府采购网

（www.ccgp.gov.cn）投标人信用查询网页截图。（以开标当日采购人或由采购人委托的评标委员会核实的查询结果为准）

（3）法定代表人授权委托书(格式见附件)；

（4）提供有效的营业执照复印件并加盖公司公章；事业单位的，则提供有效的《事业单位法人证书》副本复印件并加盖单位公章；自然人的，则提供有效的身份证复印件并签字；

（5）提供有效的依法缴纳税收证明（完税凭证或税务部门出具的证明）；

（6）提供有效的依法缴纳社会保障资金证明（缴纳凭证或人社部门出具的证明）；

（7）联合投标协议书（若需要）；

（8）联合投标授权委托书（若需要）；

（9）提供采购公告中符合投标人特定条件要求的有效的其他资质复印件并加盖公司公章及需要说明的资料。

2、技术及商务文件

（1）评分对应表（格式见附件，主要用于评委对应评分内容）

（2）投标项目明细清单（含货物、服务等）；

-
- (3) 技术响应表（格式见附件）；
 - (4) 项目总体解决方案（可包含且不限于对项目总体要求的理解、项目总体架构及技术解决方案等）；
 - (5) 项目实施计划（可包含且不限于保证工期的施工组织方案及人力资源安排、项目组人员清单等）；
 - (6) 列入政府采购节能环保清单的证明资料（若有）；
 - (7) 商务响应表（格式见附件）；
 - (8) 售后服务计划（可包含且不限于对用户故障的响应、处理、定期巡检、备品备件、常用耗材提供、驻点人员情况等）；
 - (9) 技术培训计划（若有）；
 - (10) 投标人履约能力（可包含且不限于技术力量情况、投标人各项能力证书）；
 - (11) 案例的业绩证明（投标人业绩情况一览表、合同复印件等）；
 - (12) 投标方认为需要的其他文件资料。

3、报价文件：

- (1) 投标报价明细表（格式见附件）；
- (2) 投标人针对报价需要说明的其他文件和说明（格式自拟）；
- (3) 小微企业声明函、网页证明资料（若有，格式见附件）；
- (4) 残疾人福利企业声明函（若有，格式见附件）。

注：法定代表人授权委托书、投标声明书、投标报价明细表必须按招标文件格式要求正确签署并加盖投标人公章。资质文件、技术及商务文件中不得出现项目报价信息，否则将作无效标处理。

（二）投标文件的语言及计量

1、投标文件以及投标人与招标方就有关投标事宜的所有来往函电，均应以中文简体字书写。除签名、盖章、专用名称等特殊情形外，投标文件中以中文汉语以外的文字表述部分视同未提供。

2、投标计量单位，招标文件已有明确规定的，使用招标文件规定的计量单位；招标文件没有规定的，应采用中华人民共和国法定计量单位（货币单位：人民币元），否则将作无效标处理。

（三）投标文件的有效期

1、自投标截止日起 90 天内投标文件应保持有效。**有效期不足的投标文件将作无效标处理。**

2、中标人的投标文件自开标之日起至合同履行完毕止均应保持有效。

（四）投标文件的签署和份数、包装

1、投标人应按本招标文件规定的格式和顺序编制、装订投标文件并标注页码，投标文件内容不完整、编排混乱导致投标文件被误读、漏读或者查找不到相关内容的，是投标人的责任。

2、投标人应按资质文件、技术及商务文件、报价文件正本、副本规定的份数分别编制并按 A4 纸规格分别竖面单独装订成册，投标文件的封面应注明“正本”、“副本”字样。**活页装订（是指用卡条、抽杆夹、订书机等形式装订，使标书可以拆卸或者在翻动过程中易脱落的一种装订方式）的投标文件将作无效标处理。**

3、投标文件的正本需打印或用不褪色的墨水填写，投标文件正本除《投标人须知》中规定的可提供复印件外均须提供原件。副本为正本的复印件。招标方提倡双面打印或书写。

4、投标文件须由投标人在规定位置盖章并由法定代表人或法定代表人的授权委托人签署，投标人应写全称。

5、投标文件不得涂改，若有修改错漏处，须加盖供应商公章或者法定代表人或授权委托人签名或盖章。投标文件因字迹潦草或表达不清所引起的后果由投标人负责。

6、投标人应按资质文件、技术及商务文件、投标报价文件分类分别单独密封封装。投标文件封装后，外包装封面上应注明投标人名称、投标人地址、投标文件名称（资质文件、技术及商务文件、报价文件）、投标项目名称、项目编号、标项及“开标时启封”字样，并加盖投标人公章。

（五）投标报价

1、投标文件只允许有一个报价，投标报价应按招标文件中相关附表格式填报，该投标报价应与明细报价汇总相等，**且不允许出现报价优惠等字样（明细出现“0”元，视同赠送）。**

2、投标报价应包含项目所需全部货物、服务，不得缺漏，是履行合

同的最终价格(含货款、标准附件、备品备件、专用工具、包装、运输、装卸、保险、税金、货到就位以及安装、调试、培训、保修等一切税金和费用)。

3、投标报价总价金额到元为止，如投标报价总价出现角、分，将被抹除。

(六) 投标保证金

- 1、投标人须按规定提交投标保证金。
- 2、保证金形式：网银、汇票、电汇、转帐支票。
- 3、招标方不接受以现金支票、现金及个人转账方式交纳的保证金。

投标保证金若以网银、电汇方式交纳的,请将网银电脑打印凭证、电汇底单复印件写上所投项目名称、编号、投标联系人、联系电话,请在开标前一个工作日前到招标方服务台开收据。

4、招标方在中标通知书发出后五个工作日内退还投标保证金,供应商办理投标保证金退还时需提供收据的第二联“供应商退款凭据”。详见**上海市政府采购网** <http://www.zfcg.sh.gov.cn/> , 位置:“首页-在线服务”

保证金不计息。

5、投标人有下列情形之一的,投标保证金将不予退还:

- (1) 投标人在投标截止时间后撤回投标文件的;
- (2) 投标人在投标过程中弄虚作假,提供虚假材料的;
- (3) 中标人无正当理由不与采购人签订合同的;
- (4) 将中标项目转让给他人或者在投标文件中未说明且未经招标采购单位同意,将中标项目分包给他人的;
- (5) 其他严重扰乱招投标程序的;

(七) 串通投标认定

有下列情形之一的,视为投标人串通投标,其投标无效:

- 1、不同投标人的投标文件由同一单位或者个人编制;
- 2、不同投标人委托同一单位或者个人办理投标事宜;
- 3、不同投标人的投标文件载明的项目管理成员或者联系人员为同一人;

-
- 4、不同投标人的投标文件异常一致或者投标报价呈规律性差异；
 - 5、不同投标人的投标文件相互混装；
 - 6、不同投标人的投标保证金从同一单位或者个人的账户转出。

(八) 投标无效的情形

在评审时，如发现下列情形之一的，投标文件将被视为无效：

- 1、未按规定交纳投标保证金的；
- 2、投标方未能提供合格的资格文件、投标有效期不足的；
- 3、投标人被列入失信被执行人、重大税收违法案件当事人名单、政府采购严重违法失信行为记录名单的；
- 4、投标文件未按招标文件要求签署、盖章的；
- 5、与招标文件有重大偏离、未满足带“▲”号实质性指标的投标文件；
- 6、招标需求中要求提供的产品属于节能清单中政府强制采购节能产品品目的，投标人未提供该清单内产品的；
- 7、资质文件、技术及商务文件中出现投标价格信息的、投标报价超出招标文件中规定的预算金额或者最高限价的；
- 8、标项以赠送方式投标的、对一个标项提供两个投标方案或两个报价的；
- 9、评标委员会认为投标人的报价明显低于其他通过符合性审查投标人的报价，有可能影响产品质量或者不能诚信履约，且不能证明其报价合理性的；
- 10、投标人不接受报价文件中修正后的报价的；
- 11、未按本章“二、投标文件的编制”第五点投标报价要求报价的；
- 12、投标文件含有采购人不能接受的附加条件的；
- 13、投标人被视为串通投标的；
- 14、不符合法律、法规和本招标文件规定的其他实质性要求的。

(九) 错误修正

投标文件报价出现前后不一致的，除招标文件另有规定外，按照下列规定修正：

- (一) 投标文件中报价明细表内容与投标文件中相应内容不一致的，

以报价明细表为准；

（二）大写金额和小写金额不一致的，以大写金额为准；

（三）单价金额小数点或者百分比有明显错位的，以报价明细表的总价为准，并修改单价；

（四）总价金额与按单价汇总金额不一致的，以单价金额计算结果为准。

同时出现两种以上不一致的，按照前款规定的顺序修正。修正后的报价按照经投标人加盖公章，或者由法定代表人或其授权的代表签字确认后产生约束力，投标人不确认的，其投标无效。

三、组织开、评标程序及评标委员会的评审程序

（一）组织开标程序

招标方将按照招标文件规定的时间、地点和程序组织开标，各投标人授权代表及相关人员应参加开标会并接受核验、签到，无关人员不得进入开标现场。投标人如不派授权代表参加开标会的，事后不得对采购相关人员、开标过程和开标结果提出异议。

1、开标会由招标方主持，主持人介绍开标现场的人员情况，宣读递交投标文件的投标人名单、开标纪律、应当回避的情形等注意事项，组织投标人签署不存在影响公平竞争的《政府采购活动现场确认声明书》。

2、对投标人保证金缴纳情况进行查验、核实，提请投标人代表或公证人员查验投标文件密封情况并签名确认，如投标人代表对密封情况有不同意见的，按照少数服从多数的原则，以多数投标人意见为准。

3、当众拆封、清点投标文件（包括正本、副本）数量，将其中密封的报价文件现场集中封存保管等候拆封，将拆封后的商务和技术文件由现场工作人员护送至指定的评审地点，同时告知投标人代表拆封报价文件的预计时间。对不符合装订要求的投标文件，由现场工作人员退还供应商代表。

4、商务和技术评审结束后，主持人宣告商务和技术评审无效投标人名称及理由，有效投标人的商务和技术得分情况，无效投标人代表可收

回未拆封的报价文件并签字确认。

5、拆封投标人报价文件，宣读《报价明细表》有关内容，同时当场制作并打印开标记录表，由投标人代表、唱标人、记录人和现场监督员在开标记录表上签字确认，不予确认的应说明理由。投标人授权代表未到现场的，或开标记录不予确认且不说明理由的，视为无异议。唱标结束后，现场工作人员将报价文件及开标记录表护送至指定评审地点，由评审小组对报价的合理性、准确性等进行审查核实。

6、评审结束后，主持人公布中标候选人名单，及采购人最终确定中标或成交供应商名单的时间和公告方式等。

（二）组织评标程序

招标方将按照招标文件规定的时间、地点和程序组织评标，各评审专家及相关人员应参加评审活动并接受核验、签到，无关人员不得进入评审现场。

1、按规定统一收缴、保存评标现场相关人员通讯工具。

2、介绍评审现场的人员情况，宣布评审工作纪律，告知评审人员应当回避情形；组织推选评标委员会组长。

3、宣读提交投标文件的供应商名单，组织评标委员会各位成员签订《政府采购评审人员廉洁自律承诺书》。

4、采购人可以在评标前说明项目背景和采购需求，说明内容不得含有歧视性、倾向性意见，不得超出招标文件所述范围。说明应当提交书面材料，并随采购文件一并存档。

5、根据需要简要介绍招标文件(含补充文件)制定及质疑答复情况、按书面陈述项目基本情况及评审工作需注意事项等，让评审专家尽快知悉和了解所评审项目的采购需求、评审依据、评审标准、工作程序等；提醒评标委员会对客观评审项目应统一评审依据和评审标准，对主观评审项目应确定大致的评审要求和评审尺度；对评审人员提出的有关招标文件、投标文件的问题进行必要的说明、解释或讨论。

6、采购人代表或由采购人委托的评标委员会对投标人资格文件进行

审查并以开标当日为准对投标人“信用中国”网站（www.creditchina.gov.cn）、中国政府采购网（www.ccgp.gov.cn）信用记录情况进行核实，资格不符合的，应组织相关投标人代表进行陈述、澄清或申辩。

7、评标委员会组长组织评审人员独立评审。评标委员会对拟认定为投标文件无效，应组织相关投标人代表进行陈述、澄清或申辩；招标方可协助评标委员会组长对打分结果进行校对、核对并汇总统计；对明显畸高、畸低的评分（其总评分偏离平均分 30%以上的），评标委员会组长应提醒相关评审人员进行复核或书面说明理由，评审人员拒绝说明的，由现场监督员据实记录；评审人员的评审、修改记录应保留原件，随项目其他资料一并存档。

8、做好评审现场相关记录，协助评标委员会组长做好评审报告起草、有关内容电脑文字录入等工作，并要求评标委员会各成员签字确认。

9、评审结束后，招标方应对评标委员会各成员的专业水平、职业道德、遵纪守法等情况进行评价；同时按规定向评审专家发放评审费，并交还评审人员及其他现场相关人员的通讯工具。

（三）评审程序

1、在评审专家中推选评标委员会组长。

2、评标委员会组长召集成员认真阅读招标文件以及相关补充、质疑、答复文件、项目书面说明等材料，熟悉采购项目的基本概况，采购项目的质量要求、数量、主要技术标准或服务需求，采购合同主要条款，投标文件无效情形，评审方法、评审依据、评审标准等。

3、评审人员对各投标人投标文件的有效性、符合性、完整性和响应程度进行审查，确定是否对招标文件作出实质性响应。

4、评审人员按招标文件规定的评审方法和评审标准，依法独立对投标人投标文件进行评估、比较，并给予评价或打分，不受任何单位和个人的干预。

5、评审人员对各供应商投标文件非实质性内容有疑议或异议，或者审查发现明显的文字或计算错误等，及时向评标委员会组长提出。经评标委员会商议认为需要供应商作出必要澄清或说明的，应通知该投标人以书面形式作出澄清或说明。授权代表未到场或拒绝澄清说明或澄清说明的内容改变了投标文件的实质性内容的，评标委员会有权对该投标文件作出不利于投标人的评判。书面通知及澄清说明文件应作为政府采购项目档案归档留存。

6、评审人员需对招标方工作人员唱票或统计的评审结果进行确认，现场监督员应对评审结果签署监督意见。如发现分值汇总计算错误、分项评分超出评分标准范围、客观评分不一致以及存在评分畸高、畸低情形的，应由相关人员当场改正或作出说明；拒不改正又不作说明的，由现场监督员如实记载后存入项目档案资料。

7、评标委员会根据评审汇总情况和招标文件规定确定中标候选供应商排序名单。

8、起草评审报告，所有评审人员须在评审报告上签字确认。

四、评审原则

1、评标委员会必须公平、公正、客观，不带任何倾向性和启发性；不得向外界透露任何与评标有关的内容；任何单位和个人不得干扰、影响评标的正常进行；评标委员会及有关工作人员不得私下与投标人接触。

2、评审专家因回避、临时缺席或健康原因等特殊原因不能继续参加评审工作的，应按规定更换评审专家，被更换的评审人员之前所作出的评审意见不再予以采纳，由更换后的评审人员重新进行评审。无法及时更换专家的，要立即停止评审工作、封存评审资料，并告知投标人择期重新评审的时间和地点。

3、评审人员对有关招标文件、投标文件、样品或现场演示（如有）的说明、解释、要求、标准存在不同意见的，持不同意见的评审人员及其意见或理由应予以完整记录，并在评审过程中按照少数服从多数的原

则表决执行。对招标文件本身不明确或存在歧义、矛盾的内容，应作对投标人而非采购人有利的解释；对因招标文件中有关产品技术参数需求表述不清导致投标人实质性响应不一致时，应终止评审，重新组织采购。评审人员拒绝在评审报告中签字又不说明其不同意见或理由的，由现场监督员记录在案后，可视为同意评审结果。

4、财政部令第 87 号《政府采购货物和服务招标投标管理办法》第三十一条规定：使用综合评分法的采购项目，提供相同品牌产品且通过资格审查、符合性审查的不同投标人参加同一合同项下投标的，按一家投标人计算，评审后得分最高的同品牌投标人获得中标人推荐资格；评审得分相同的，由采购人或者采购人委托评标委员会按照招标文件规定的方式确定一个投标人获得中标人推荐资格，招标文件未规定的采取随机抽取方式确定，其他同品牌投标人不作为中标候选人。

非单一产品采购项目，采购人应当根据采购项目技术构成、产品价格比重等合理确定核心产品，并在招标文件中载明。多家投标人提供的核心产品品牌相同的，按前款规定处理。

五、确定中标供应商的原则

1、项目由评标委员会根据第三章《评标办法与评分标准》规定提出中标候选人排序。

2、采购人应当自收到评标报告之日起 5 个工作日内，在评标报告确定的中标候选人名单中按顺序确定中标人，或者采购人委托评标委员会在评标报告确定的中标候选人名单中按顺序确定中标人。采购人在收到评标报告 5 个工作日内未按评标报告推荐的中标候选人顺序确定中标人，又不能说明合法理由的，视同按评标报告推荐的顺序确定排名第一的中标候选人为中标人。

3、采购结果经采购人确认后，招标方将于 2 个工作日内在上海市政府采购网上发布中标公告，并向中标方签发书面《中标通知书》，服务台根据报名时预留地址寄送中标通知书。

六、合同授予

（一）签订合同

1、采购人与中标人应当在《中标通知书》发出之日起 30 日内签订政府采购合同，招标方作为合同签订的鉴证方。

2、中标人拖延、拒签合同的, 将被扣罚投标保证金并取消中标资格。

（二）履约保证金

1、合同签订时，采购人按《中华人民共和国政府采购法实施条例》有关规定自行收取项目履约保证金。采购人要求中标或者成交供应商提交履约保证金的，供应商应当以支票、汇票、本票或者金融机构、担保机构出具的保函等非现金形式提交。履约保证金的数额不得超过政府采购合同金额的 10%。

2、按合同约定办理履约保证金退还手续。

七、货款的结算

货款由采购人按招标文件规定的付款方式自行支付。若资金在采购人处的，由采购人直接支付；若资金在核算中心的，由采购人向核算中心发起支付令，由核算中心把货款打入中标商帐户。

第三章 评标办法及评分标准

根据《中华人民共和国政府采购法》等有关法律法规，结合本项目的实际需求，制定本办法。

一、总则

本次评标总分为 100 分，价格分值占总分值的比重为 30 分，技术与质量及其它 70 分。合格投标人的评标得分为各项目汇总得分，中标候选人资格按评标得分由高到低顺序排列，得分相同的，按投标报价由低到高顺序排列；得分且投标报价相同的，按技术得分由高到低顺序排列。评分过程中采用四舍五入法，并保留小数 2 位。

二、分值的计算

技术、资信、商务及其他分按照评标委员会成员的独立评分结果汇总后的算术平均分计算，计算公式为：

技术、资信商务及其他分=评标委员会所有成员评分合计数/评标委员会组成人员数

投标人评标综合得分=价格分+(技术分+资信商务及其他分)

三、评标内容及标准

综合评分法

上海市公安局奉贤分局电子物证实验室建设项目包 1 评分规则：

评分项目	分值区间	评分办法
类似业绩	0~10	根据投标人近 1 年完成的电子数据取证装备项目业绩进行评分，每提供一份证明材料（中标通知书或合同复印件）得 1 分，满分 10 分
参数指标	0~33	满足招标文件中主要设备的技术指标、参数要求、性能、功能、兼容性、扩展性、系统著作权、符合相关行业标准、质量可靠等进行综合打分；根据投标人的技术参数响应情况（提供相关证明文件），对

		<p>照招标要求的技术参数进行比较，其中“▲”项为重要参数指标，每负偏离一项扣3分(满分33分)。</p>
<p>样品提供：样品设备必须与投标文件中设备需求第七项多路手机取证设备所投品牌、产品、软件系统保持一致，且和该产品所提供的公安部资质认证的检测机构的专业检测报告中的型号外观一致，否则不得分。 0-7分（详见样品提供要求）</p>	<p>0~7</p>	<p>（一）按照招标要求提供样品的，根据样品的品牌、外观、包装要求进行综合评分（0-5分）（1）八路以上手机取证接口、身份证采集器接口、银行卡采集器接口、SD卡接口、三合一SIM卡读卡器接口于机身。产品外观集成了八路以上手机接口、身份证采集器、银行卡采集器、SD卡接口、三合一SIM卡读卡器</p>

		<p>于一体（缺一个接口不得分）。</p> <p>（二）根据设备的是否能正常开机评分（0-2分）（2）产品是否能正常开机，进入功能界面。产品可以正常开机并进入功能界面得2分。</p>
投标报价	0~30	（评标基准价/投标人的报价）×价格权值
投标技术方案	0~10	<p>根据投标单位对项目需求的理解、提供的技术方案的完整、实用、易维护性，实验室环境适配调整等进行等综合评分。</p> <p>（较好得7-10，一般得4-7，较差得1-4）</p>
计划进度、验收方案	0~5	供货响应时间及计划进度安排；设备验

		收方案，验收指标体系、验收方法完整全面，并具有可操作性等进行综合打分，1-5分。
售后服务、质量保证措施	0~5	包括售后服务点、售后服务方案、用户培训计划及培训大纲是否完备、合理，可执行程度是否科学、交货期、质保期内的维修维护内容、维修技术人员、范围和响应时间、系统的应急方案设计合理、充分考虑用户实际需求、最迟修复故障时间、不能修复时应采取的措施、技术培训以及保修期外的收费维修、维护内容、费用、服务方式

		和范围、质量保证措施等。(1-5分)
--	--	--------------------

第四章 招标需求

一、项目背景、指导思想及工作目标

为进一步提升公安电子物证勘查工作能力和水平，建设打造专业电子物证实验室，结合全社会治安防控体系建设关于网络安全项目实战机制的落地落实，经充分调研，实施本项目。

以习近平总书记关于网络安全和信息化工作重要论述为指导，在“智慧警务”建设总框架下，以深入实施科技强警、公安大数据战略为动力，以基层基础建设为支撑，加快推进奉贤公安工作科技化、实战化进程。

二、采购需求

根据市局的统一部署，以及推进现代社会治安防控体系建设 2021 年重点任务要求，建设电子数据勘查取证分析实验室项目，包括实验室设备采购、设备环境配套安装调整、软件升级、人员培训等。

三、采购内容

本次采购为上海市公安局奉贤分局电子物证实验室设备采购，详见下表采购清单。

第一部分 上海市公安局奉贤分局电子物证实验室设备采购

序号	名称	单位	数量
1	电子数据只读设备	套	1
2	多功能复制机	台	1
3	介质修复设备	台	1
4	计算机及手机一体化取证设备	套	1
5	手机数据采集设备	套	2
6	远程服务器取证设备	套	1
7	多路手机取证设备	套	1
8	现场勘查取证设备	套	1
9	手机取证分析设备	套	1
10	摄像机	套	1
11	数码相机	套	1
12	视频会议大屏	套	1
13	手机解锁提取分析设备	套	1
14	电磁信号屏蔽设备	套	1
15	综合取证分析设备	套	1
16	监控摄像一套	套	1
17	多路智能终端采集分析设备	台	1

18	存储阵列	套	1
19	实验室环境建设及设备安装调整	项	1

四、电子物证实验室设备技术参数要求

序号	设备名称	设备要求配置及性能要求	数量
1.	电子数据只读设备	<ol style="list-style-type: none"> 1、需保护存储介质在获取和分析过程中的数据安全，保证司法有效性及数据完整性。 2、需支持操作系统包括：Windows10、Windows 7 等。 3、需支持标准 SATA、SAS 硬盘只读读取； 4、需支持通过转换卡连接 IDE 接口的存储介质。 5、需支持 USB 3.0 接口与计算机连接、兼容 USB 2.0 及以下接口的 U 盘和移动硬盘。 6、需支持虚拟写。 7、需支持 SD/MMC/miniSD/RS-MMC、MS/MS PRO/MS PRO Duo、CF/MD、xD、TF/M2 等存储卡的只读接入。 8、要求通过连接到 SAS/SATA 电子证据只读设备实现只读功能。 9、要求硬盘转换器操作简便，SATA 口需支持热插拔。 10、要求保护存储介质在获取和分析过程中的数据安全，保证司法有效性及数据完整性。 11、需支持 M.2 接口(PCIe 协议)的硬盘。 12、需支持 2013 年及 2013 年之后的苹果 SSD 硬盘(PCIe 协议)。 13、需支持 mSATA 硬盘。 14、需支持 NGFF/M.2 (SATA 协议) 硬盘。 15、需支持苹果 1.8 寸 LIF SSD。 	1
2.	多功能复制机	<ol style="list-style-type: none"> 1、要求配置不低于：DC12V 电源适配器、SATA 转 IDE、3 合一转换卡、SATA 数据线； 2、要求复制速度不低于 18GB/min。 3、需支持默认工作模式及参数设定。 4、要求具有超强容错性能，遇到坏扇区时可有效跳过。 5、需支持 USB 移动硬盘与 U 盘作为源盘的只读复制。 6、要求实现不同硬盘接口之间数据互相复制功能。 7、要求具备执行精确的位对位的数据复制。 8、要求提供盲操作方式下的“一键复制”功能。 9、要求可在硬盘复制时进行 MD5/SHA-1 验证。 10、要求提供 DD 镜像功能。 11、需支持多种模式的数据擦除功能。 12、要求为中文界面显示，操作简单方便。 	1

3.	介质修复设备	<p>一、硬件要求配置要求</p> <ol style="list-style-type: none"> 1、要求配置不低于 Intel 第七代 i7-7700K 四核 CPU，要求配置不低于 32GB DDR4 台式机内存，要求配置工控主板，要求配置不低于 480G 企业级固态硬盘（系统盘）/8TB 机械硬盘（存储盘）； 2、要求配置不小于 27 英寸 16:9 宽屏显示器，屏幕分辨率 1920 x 1080； 3、要求配置 TF/M2、SD/XD、CF 等存储卡只读预检接口； 4、要求配置 USB3.0（兼容 USB2.0）、IDE、SCSI 只读预检接口； 5、要求配置不少于 1 个只读 SATA 接口，1 个只读 SATA/SAS 接口（硬盘仓内部接口），要求配置不少于 5 个读写 SATA/SAS 接口（硬盘仓内部接口），要求配置不少于 2 个磁盘专修 SATA 接口和 1 个 IDE 磁盘专修接口； 6、要求配置不少于 1 个蓝光光驱，用于光盘数据修复； 7、要求设备预装 window7 64 位简体中文操作系统。 <p>二、介质预检功能</p> <ol style="list-style-type: none"> 1、需支持硬盘硬件信息检测，包括获取硬盘基本要求配置信息、硬盘 S.M.A.R.T 信息、扇区健康状况的识别/统计、HPA/DCO 情况检测等功能； 2、需支持 USB 设备硬件信息监测，包括基本信息、扇区健康程度扫描等功能； 3、需支持闪存卡硬件信息检测，包括本信息、坏块识别等功能； 4、需支持带 MD5、SHA-1、SHA-256 的复制和 DD、E01、AFF 镜像功能； 5、要求能够提供完整的预检报告； <p>三、介质修复功能</p> <ol style="list-style-type: none"> 1、需支持各种闪存存储介质的芯片级检测与修复； 2、需支持各种磁盘中的固件芯片级的检测与修复； 3、需支持各种存储卡的软件修复； 4、需支持 USB2.0/USB3.0 存储设备的软件修复； 5、需支持 SATA/SAS 磁盘的软件修复； 6、需支持 SATA 磁盘坏道、缺陷等方面修复； 7、需支持 IDE 磁盘坏道、缺陷等方面修复。 <p>四、数据恢复功能</p> <ol style="list-style-type: none"> 1、需支持多种接口，包括：SATA/SAS、IDE、SCSI、USB 等存储介质和各种存储卡； 2、需支持不同磁盘阵列存储数据的恢复； 3、需支持 Office 文档、ZIP 文件、PDF 文档、WPS 文档等在数据部分被覆盖时的数据修复；需支持部分视频数据修复，需支持被删除视频文件恢复，需支持视频残片数据提取； 4、需支持逻辑数据恢复，如分区丢失、文件丢失破坏、误格式化、误克隆、病毒破坏等情况下的数据恢复。 	1
4.	计算机及手机一体化取证设备	<p>一、硬件要求配置要求</p> <ol style="list-style-type: none"> 1、一体化触控工作桌，全方面满足取证工作全流程自动化工作的需求； 2、要求配置 1 个不低于 23.8 英寸高强度触控显示器；配备 2 个不低于 34 英寸宽屏高清显示器；配备 1 个不低于 7 英寸的触控显示屏，可用于案件信息显示和硬盘擦除控制等；要求配置不低于 Intel 第 9 代 i9 CPU；要求配置不低于 64GB DDR4 高速内存；要求配置不低于 8GB 显存的独立显卡；要求配置不低于 1.92TB 的固态硬盘作为系统盘，要求配置不低于 12TB 的机械硬盘作为数据存储盘；要求配置万兆网卡； 3、要求配置不少于 4 个 SATA/SAS 硬盘只读仓、4 个 SATA/SAS 硬盘读写仓（可灵活切换到只读）；要求配置 IDE/SATA/USB（2.0/3.0）和各类存储卡等各种存储介质只读接入； 4、要求配置不低于 2 路的 SATA 硬盘仓用于硬盘擦除，不低于 2 路的 USB3.0 接口用于 USB 存储介质擦除； 5、要求配置不低于 8 路带手机网络阻隔功能的手机取证 USB3.0 接口（内网）、不低于 8 路直通功能的手机取证 USB3.0 接口（外网），保证手机内网取证接 	1

口与外网取证接口完全独立；不低于4个USB3.0读写接口；
6、要求配置2个220V电源接口、4路5V/2.1A USB充电口、1个RJ45千兆网络接口、1个电话接口；要求配置银行卡取证接口（IC芯片、磁条、NFC三种银行卡）、身份证取证接口、三合一SIM卡取证接口；
7、要求配置蓝光刻录光驱；要求配置1个广角摄像头和1个高清摄像头；设备具有自主知识产权，具备专利和著作权证书；预装windows10神州网信政府版操作系统；

8、▲要求提供录屏录像功能，要求配置集成于取证工作站的广角摄像头可以对取证区域进行录像；同时需支持取证日志审计，构建取证过程轨迹，保证取证司法有效性；（需提供软件界面截图）

二、主要功能点

1、▲需支持8路介质和8路手机并行取证；（需提供软件界面截图）

2、需支持自动取证，接入存储介质后一键完成介质预检、介质固定、取证分析、系统仿真等取证工作，并自动完成工作报告；

3、▲要求提供语音交互功能，需支持知识问题和语音操作取证；（需提供软件界面截图）

4、国内自主研发，具备完全自主知识产权和软件著作权；

5、具备公安部资质认证的检测机构的专业检测报告；

四、计算机取证功能

（一）介质预检要求

1、需支持硬盘硬件信息检测，包括获取硬盘基本要求配置信息（型号、固件版本、序列号等不少于11项数据）、硬盘S.M.A.R.T信息（数据读取错误率、主轴旋转次数等不少于15项数据）、盘面健康状况的检测、HPA/DCO情况检测等功能；

2、需支持USB设备硬件信息检测、闪存卡硬件信息检测；

（二）硬盘复制要求

1、需支持不少于4路高速硬盘复制同时工作，需支持一对一、一对多、四对四等硬盘复制模式；

2、需支持不少于4路读写与8路只读的切换，实现8路同时镜像；

3、需支持IDE、SATA、SAS、USB等接口硬盘的高速复制，要求并行复制速度SATAIII硬盘每路最高可达50GB/min；

4、需支持自动识别HPA隐藏区域，并可进行复制、镜像等操作；

（三）取证分析要求

1、需支持Windows系统（最高需支持win10）、Mac OS X系统（最高需支持Mac10.13）和Linux系统取证；

2、需支持基本磁盘/动态磁盘、MBR磁盘/GPT磁盘、LDM/LVM/LVM2磁盘、磁盘阵列重组，需支持FAT12、FAT16、FAT32、exFAT、NTFS、CDFS、UDF、Ext2/3/4、HFSX/HFS+ UFS、ReiserFS、XFS、NILFS2、ReFS、VMFS、ZFS、JFS、JFS2、APFS、F2FS、BTRFS、QNX4FS、QNX6FS、JFFS2以及手机上的YAFFS2、ROFS、黑莓BlackBerryFS等多种文件系统格式的解析，及多种被删除数据的恢复；

3、需支持E01、Ex01、L01、DD、IMG、001、ISO、DMG、VMDK、VHD、AFF、Lx01、GHO、VDI、DVD、HDD、HDS、QCOW2等镜像文件的加载和分析；

4、▲需支持EFS离线解密；需支持BitLocker离线解密（需支持最新Win10 XTS-AES新加密算法）；需支持FileVault2离线解密；需支持VeraCrypt离线解密；需支持Luks离线解密；（需提供软件界面截图）

5、需支持JBOD、RAID0、RAID1、RAID5常规左同步、RAID5常规右同步、RAID5常规左异步、RAID5常规右异步的RAID磁盘组加载；需支持macOS的RAID0解析；

6、需支持索引搜索，对设备进行索引后，对文件名和内容可实现秒级搜索相应。

7、需支持自定义报告，摘录功能可以将数据片段、文本信息、文件信息、取证结果或其它类型的数据添加到摘录视图中，并可将摘录数据生成报告以

自定义模板形式导出；

8、需支持简单删除文件恢复、格式化后的文件恢复、被删除的磁盘分区恢复、根据文件头尾特征对被删除文件进行恢复；

9、需支持动态取证功能，获取计算机系统运行状态下的动态信息，包括系统进程、各种通讯及网络服务帐号和密码、上网记录及网络连接信息等；

10、需提供动态取证、QQ 密钥获取、内存镜像解析、内存镜像制作、人脸识别、银行卡采集等应用；

11、需支持自定义脚本功能；

（四）操作系统仿真要求

1、需支持对 Windows 操作系统（需支持微软账户破解）、MAC OS 操作系统（需支持加密磁盘仿真）、Linux 多个版本进行仿真取证；

2、需支持多镜像仿真；

3、需支持对全盘镜像或分区镜像（DD 镜像、E01 镜像等）的仿真取证，可直接查看 DD、E01 镜像中的分区、操作系统及用户等重要信息；

4、需支持对 Windows 操作系统获取信息不少于：系统信息、易失数据、账号密码、上网痕迹、用户痕迹等五大类重要数据；

五、手机取证

（一）手机需支持能力要求

1、需支持主流智能机操作系统：Android（含各类定制 Android 系统）、iOS、Windows Mobile/Phone/CE、塞班、黑莓（含黑莓 10）、Linux、Bada 等，覆盖智能机市场 98.6%。需支持制作或解析 Android、iPhone 手机逻辑镜像，固定手机数据。

2、需支持通过内置镜像采集终端获取镜像并解析取证，平台包括 MTK、展讯、Mstar、CoolSand、ADI、英飞凌等平台山寨机，也包含 MTK 平台的 Android 手机。

（二）手机数据提取和恢复要求

1、需支持 iOS 系统无需越狱，即可绕过备份密码提取数据；

2、产品需支持 Android 系统在取证过程中无需频繁点击授权提示，提高取证效率。

3、需支持获取手机 IMEI、IMSI、通讯簿、短信、通话记录、位置信息、备忘录、日程表、Wi-Fi/蓝牙连接记录、多媒体文件（图片/视频/音频）、系统日志（开关机时间、应用程序使用卸载记录、电量统计、流量统计、iOS 设备使用过的手机号、iOS 设备连接过的主机、iOS PushStore 推送消息）和密码密钥等信息，需支持恢复已删除的电话簿、短信、通话记录、日程表等信息。

4、需支持手机已删除数据的恢复，需支持删除数据恢复的平台包括：iPhone 手机、Android 手机、Symbian 手机、MTK 及展讯山寨机、诺基亚 S40 手机、摩托罗拉非智能机、高通平台 CDMA 功能手机和部分黑莓手机等。其中 iPhone 手机越狱和未越狱均可实现删除数据恢复，Android 手机未 ROOT 或已 ROOT 均可进行删除数据恢复。

5、需支持手机内存镜像的获取和解析，包括 Android 手机、iPhone 手机、山寨机（MTK、展讯、Mstar 等）、诺基亚 S40 手机、黑莓手机。

6、需支持 Android 手机基于镜像的深度数据恢复，可深度恢复微信、短信等删除数据。

（三）手机密码破解及绕过要求

1、系统需提供 Android 解锁工具。需支持 6.x-10.0 版本华为系列手机屏幕锁破解，包含高通芯片、MTK 芯片以及麒麟 990/810980/710/970/960/955/950/659/658/655 等，需支持 MATE30、MATE30PRO、P30、P30PRO、mate20、V20、荣耀 V30、荣耀 V30 Pro、荣耀 20、Nova6 等全版本解锁；需支持 6.x-8.x 版本三星系列手机（含 S8/S8+等）绕过屏幕锁、绕过 BL 锁直接获取 ROOT 权限、免 ROOT 下载镜像或数据包等；需支持高通芯片手机绕过屏幕锁、破解 ROOT 权限、免 ROOT 或自定义参数下

载镜像等；需支持 MTK 芯片手机绕过屏幕锁、免 ROOT 下载镜像或数据包、自定义参数下载镜像等；需支持 OPPO 系列手机 R17/R17 PRO 系列、Find X、R15 系列、K1、A7x、A7、A5、R11s 系列、R11 系列等屏幕解锁、ROOT 破解或镜像下载等，需支持 OPPO 全系列高级备份，需支持手机应用程序解析；需支持 vivo 系列手机(含 vivo X27 PRO、X23 系列、X21 系列、X20 系列、Y97、Y93、Y95、Z5x、Z3x、Z3/Z3i、Z1/Z1i、U1、S1、Y3 等)屏幕解锁等，最高需支持至 Android10.0；需支持小米系列手机(含小米 Max3、小米 8 青春版、小米 8 SE、小米 6x、红米 Note7、红米 Note5、红米 Pro、红米 S2 等)屏幕解锁，新增小米高级备份，只需一点空间即可完成小米取证，需支持 Android5.0 以上版本所有手机；需支持移除全盘加密的魅族手机(如 8X、PRO 7/PRO 6、NOTE 8/NOTE 6/NOTE 5、6/6T、MAX、E/E2/E3)屏幕锁；需支持 LG、小米、HTC、联想、金立、ZTE、努比亚、乐视、一加、小辣椒、海信、国美、朵唯、SUGAR\美图、酷比、酷派、360、锤子、8848 等品牌手机绕过密码、免 ROOT 镜像下载等；需支持海外手机的屏幕锁破解或镜像下载；需支持 MTK(含 MTK Android, 如 vivo X6 Plus D)、展讯、Mstar、CoolSand、ADI、英飞凌等平台山寨机开机密码绕过和破解、免 ROOT 下载镜像或数据包等。

2、需支持三星、华为、小米、OPPO、vivo、魅族、乐视、HTC 等各品牌手机在未 ROOT 情况下免刷机直接提取镜像并自动解密。

(四) 手机应用程序解析要求

1、需支持用户自定义编写 Python 脚本，实现对新 APP 数据的快速提取，并需支持将提取结果合并到案件数据中。需支持手机 APK 静态分析，快速提取分析 APK 资源分析。

2、需支持使用设备自带显卡进行 GPU 并行运算解密、需支持密钥数据库文件解密、需支持缓存文件解密 Android 微信多账号数据；需支持各种即时通讯软件多媒体文件的转码，并在软件内直接播放；需支持部分应用程序删除数据的恢复；需支持部分应用程序密码/密钥的提取。

3、需支持手机即时通讯类应用程序的痕迹记录解析、社交网络数据的获取、上网日志的获取解析、手机邮件的获取解析、手机行程记录的获取解析、手机电子商务数据的获取解析、手机 Wi-Fi、蓝牙连接记录、GPS、Wi-Fi、基站、照片位置信息及部分应用程序位置信息的提取、需支持第三方安全软件的获取解析、车载导航记录的获取解析、视听软件的获取解析、需支持 360 安全云盘、易联 OVPN、华为手机云、iCloud 等应用的获取解析、银行类 APP 的获取解析、其他应用解析如搜狗输入法、imToken、币牛牛、115 网盘、金十数据、豌豆荚等。

(五) 手机取证工具

1、Android 系列：需提供 Android 镜像下载工具，需支持任意多部手机同时下载镜像；提供 Android 解锁工具，需支持按手机型号破解或绕过密码。提供 Android 一键 root 工具，需支持一键 root 和一键取消 root，提供第三方工具，提供 360 一键 root/kingroot/root 的下载链接；提供 Android 屏幕截图工具，在 PC 上实现对手机屏幕的截图；提供 Android 缩略图恢复工具，用于恢复被删除图片的缩略图；提供 Android 文件浏览，辅助进行手动方式取证；提供 ADB 数据备份工具，需支持降级备份、直接导出文件。

2、iPhone 系列：需提供 iPhone 屏幕锁破解设备提供 iPhone 备份浏览工具，可直接加在备份目录浏览；提供 iPhone 缩略图恢复工具，在手机照片删除情况下，可恢复删除照片的缩略图；提供 iPhone 备份密码破解工具，具备无加密备份的提示，需支持载入第三方字典文件破解和暴力破解；提供 iPhone 数据备份工具，可用于备份 iPhone 数据到 PC 上。

3、▲设备需集成暴恐查缉-暴恐音视频图片电子书查缉工具，在手机取证时对手机进行暴恐文件的检索查缉。(需提供软件界面截图)

(六) 需支持数据分析、关联和报告要求

1、需支持列表、会话等方式的数据浏览，语音、视频、图片等多媒体文件

直接播放，红包、分享链接、转账等直观展示，微信、QQ、支付宝等资金往来数据单独归类，全面提升数据浏览效率。

2、需支持多关键字搜索、时间段搜索、搜索结果溯源以及导出搜索报告；需支持对数据添加标签并导出标签报告；需支持导出 Word、Html、Pdf、CSV 等格式的取证报告并进行管理，且 Html 报告需支持会话展示、多浏览器查看以及搜索。

3、需支持多重数据分析，刻画人物属性、挖掘身份标识、二维码分析等，对手机持有人的头像、手机号、姓名、身份证号等各类信息进行挖掘，对二维码详细信息进行展示，多方位多角度挖掘有效线索。

4、需集成免费绿色版的案件阅读工具，需支持导出案件数据后，使用案件阅读工具进行数据浏览、搜索、分析、添加标签、导出各种格式的取证报告和标签报告，方便进行案件多人分析、跨部门案件协助处理、案件保存等。

（七）人工智能与取证技术结合要求

1、涉案分析，专业定位淹没在海量数据中的关键涉案信息，利用基于机器学习的智能分析，快速聚焦黄、赌、毒、诈骗、涉贷等会话数据，攻克海量数据查找分析难题。

2、照片分析，快速识别并分类手机中所有照片，种类包括 SH、SB、SJ、SM、SK、证件照片（身份证、银行卡、护照、驾驶证、行驶证、车牌、营业执照、名片等）、二维码、人物照片等，辅助分析嫌疑人及其关系网人物样貌。其中证件照片需支持 OCR 识别文字信息，人脸照片需支持人脸搜索与聚类。

六、数据恢复功能

（一）监控视频恢复

1、需支持海康威视、浙江大华、中维世纪、德加拉、天视达、大唐讯士等 80 多家监控视频厂商（这 80 多家厂商市场占有率 90% 以上）；需支持 DD、001、IMG、E01、Ex01 等多种格式的镜像类型的数据恢复；

2、需支持由于病毒感染或者操作断电、在监控设备上进行的磁盘初始化引起的监控视频数据丢失的恢复；

3、需支持恢复因监控设备盘满而覆盖的数据、监控视频碎片恢复、视频文件播放，需支持的视频格式达 500 多种，需支持视频的快速检索与分析。

（二）记录仪恢复

1、需支持 360 等主流的车记录仪记录仪删除文件恢复及残留碎片帧提取。

2、需支持警翼、中信安等主流的执法记录仪视频数据恢复及残留碎片帧提取；

（三）标准视频恢复（MP4、AVI、MOV、3GP、M4V 等）

1、需支持无人机、摄像机、手机等常见视频设备删除文件恢复及残留碎片帧提取；

（四）视频修复

1、需支持修复 MP4、AVI 等格式的损坏视频。

2、需支持 MP4 视频格式（H264 编码）无需参照视频修复

（五）音频修复

1、需支持修复 OGG、MP3、WAV、ACC、AM、M4A 等格式的损坏音频；

（六）图片修复

1、需支持修复 JPG 格式的损坏图片；

（七）数据库恢复

1、需支持通过文件/文件夹，镜像，磁盘，阵列等不同数据源进行恢复；需支持删除记录，删除表，删除库、勒索病毒破坏、文件损坏等情况下的数据库恢复；

2、需支持快速恢复和深度恢复两种恢复模式；需支持通过自定义表结构的方式对磁盘、镜像等存储进行深度恢复；

3、需支持对恢复结果数据进行查询、统计；需支持以 HTML、CSV、SQL 格式导出恢复结果；需支持对恢复结果进行可视化查询；需支持执行 SQL 脚本查询恢复结果。

	<p>(八) 计算机恢复</p> <ol style="list-style-type: none"> 1、需支持 DD、001、IMG、E01、Ex01、DMG、AFF、VMDK、VHD 等多种格式的镜像类型的数据恢复； 2、需支持微信公众号 wepb 图片、photoshop 使用的 psd、数码相机 CR2 图片、bz2/tar/gz 压缩包等文件类型签名恢复以及 Unicode 文本的提取恢复； 3、需支持卷影副本、动态磁盘的数据恢复； 4、需支持 raid0/raid1/raid5/raid6(P+Q) 四种磁盘阵列的数据恢复；需支持 NTFS、FAT12/16/32、exFAT、ReFS、HFS+、EXT2/3/4 等文件系统恢复；需支持 QQ、SKYPE、阿里旺旺、ICQ 即时通讯恢复；需支持删除 USB 使用记录的恢复； 5、需支持 CHROME 内核(包括 360, OPERA)的历史记录/COOKIE、搜狗浏览器历史记录/COOKIE、360 收藏夹上网记录恢复；需支持 foxmail6.5、outlook express、闪电邮、thunderbird 邮件的恢复； 6、需提供快速恢复和深度恢复两种恢复模式，让数据恢复更加灵活高效；需支持关键字搜索、过滤，快速定位用户所需文件；需支持恢复回收站被清空时的文件；需支持恢复因病毒攻击或电源故障被删除的文件；需支持恢复文件分区被重新格式化后的文件； 7、需支持恢复硬盘上的分区结构被改变或损害时的文件；需支持恢复一键恢复或者误 ghost 的文件；需支持恢复误删除的应用程序记录；需支持 JPG 图片的碎片恢复；需支持硬盘的快速复制和镜像。 <p>(九) 手机恢复</p> <ol style="list-style-type: none"> 1、需支持 QQ、微信即时通讯软件恢复；需支持短信、通话记录、通讯录的恢复；需支持通过直接连接手机获取删除的应用程序记录； 2、需支持对 BIN 镜像类型的数据恢复；需支持 IOS/Android/MTK 等主流手机操作系统数据恢复；需支持 Android 文件管理、Android 一键 ROOT；需支持 iPhone 备份浏览、iPhone 文件管理；需支持 Sqlite 数据库删除记录的恢复。 <p>(十) 文件修复</p> <p>需支持 2007 的 word/excel 文件修复；需支持 PDF 文件修复；需支持 WPS 文件修复；需支持 ZIP、RAR 压缩包修复。</p> <p>(十一) 其他功能</p> <ol style="list-style-type: none"> 1、需支持恢复文件预览与导出；需支持恢复结果文件快速搜索；需支持对恢复文件内容进行检索过来；需支持恢复结果分类查看，便于用户定位目标文件； 2、需支持快速恢复和深度恢复两种模式，用户可根据实际需要选择，提高工作效率；需支持同时对不同的磁盘进行多线程并行恢复；需支持边恢复边查看已恢复的部分结果；根据实际案件名称存储恢复记录，便于用户查看及定位。 	
5.	<p>手机数据采集设备</p> <p>(一) 系统整体性能要求</p> <ol style="list-style-type: none"> 1、需支持六路并行采集：即三路 USB 手机采集、一路 SIM 卡采集、一路蓝牙采集、一路银行卡采集 2、设备要求为一体化采集，设备集成网络阻隔器，有效规避一机两用，并已通过三所检测。 3、需支持 win xp、win7 32、64 位操作系统； 4、要求根据各地实际环境，可与其他业务系统（如警综、执法、案事件系统等）无缝对接（对接案件信息、采集员信息、被采集人信息），方便日常考核（被采集手机数/被采集人数）； 5、采集软件+采集仪的组成方式，软件需要能够直接安装到内网电脑或者其他操作系统为 windows 的工作环境。 <p>(二) 手机需支持能力</p> <ol style="list-style-type: none"> 1、需支持 iphone 和 android 智能机操作系统：Android(含各类定制 Android 系统)、iOS、需支持越狱和未越狱的 iOS 设备，需支持 Android 手机未 root 	2

	<p>情况下提取 QQ、微信等应用程序数据。</p> <p>2、默认数据线连接方式采集，内置蓝牙，需支持蓝牙采集。</p> <p>3、产品整合三合一 SIM 卡读卡器，需支持可直接接入 SIM 卡进行数据采集，使用方便。需支持的 SIM 卡包括标准 SIM、Micro SIM、Nano SIM 接口等类型，涵盖国内常见的所有 2G\3G\4G 手机 SIM 卡。</p> <p>4、产品整合银行卡读卡器，需支持磁条，芯片，非接触式银行卡采集。</p> <p>（三）手机数据提取和恢复</p> <p>1、需支持获取手机 IMEI、IMSI、通讯簿、短信、通话记录、位置信息、备忘录、日程表、Wi-Fi/蓝牙连接记录、多媒体文件（图片/视频/音频）、系统日志（开关机时间、应用程序使用记录、iOS 设备使用过的手机号、iOS 设备连接过的主机）和密码密钥等信息，需支持恢复已删除的电话簿、短信、通话记录、日程表等信息。</p> <p>2、需支持手机已删除数据的恢复，需支持删除数据恢复的平台包括：iPhone 手机、Android, 其中 iPhone 手机越狱和未越狱均可实现删除数据恢复，Android 手机可自动 root 后进行删除数据恢复，在 root 失败情况下，也能需支持 Android 手机解析和恢复 QQ、微信、微博等应用程序数据。</p> <p>（四）手机密码破解及绕过</p> <p>在已开启调试模式的情况下，需支持各品牌 Android 手机开机密码绕过和破解。在未开启调试模式的情况下，需支持三星、HTC、小米、OPPO (Color OS)、LG、VIVO、MTK Android 和云 OS 的手机，可绕过密码进行采集。</p> <p>（五）手机应用程序解析</p> <p>1、需支持手机即时通讯类应用程序的痕迹记录解析、微博数据的获取解析、上网日志的获取解析、手机邮件的获取解析、手机行程记录的获取解析、手机电子商务数据的获取解析、第三方安全软件的获取解析、车载导航记录的获取解析等。</p> <p>2、需支持手机 WIFI、蓝牙连接记录的提取，需支持手机 GPS、WIFI、基站、照片位置信息及各种应用程序位置信息的提取。</p> <p>（六）手机采集工具集</p> <p>1、要求提供自主知识产权的各类手机采集工具，解决手机采集过程遇到的各种疑难问题。</p> <p>2、要求提供 Android 自动 root 工具，需支持一键 root 和一键取消 root，需支持 Android 1.5~4.2.x 手机的 root 提权。提供 Android 各类密码绕过和破解工具，解决有调试模式和无调试模式情况下的 Android 手机采集问题。三星、HTC、小米、OPPO 等品牌的 Android 手机以及 MTK 平台的 Android 手机，可以在无开启调试模式情况下绕过密码进行采集。</p> <p>3、设备需集成暴恐音视频图片电子书查缉工具，需支持手机采集过程同时对手机进行暴恐文件的检索查缉。</p> <p>（七）可规避一机双网</p> <p>1、设备需具有网络阻隔功能，可阻断采集电脑与手机之间的网络通讯数据，能够有效避免一机双网问题。</p> <p>2、需支持 U 盘阻断，可避免手机机身存储及外置 SD 卡被识别为 U 盘，防止内网数据外泄。</p>	
6.	<p>远程服务器取证设备</p> <p>一、产品资质要求</p> <p>1、产品需为国内自主研发，且具有自主知识产权，无软件潜在泄密风险；</p> <p>2、产品需具有部级、省级检测机构出具的产品检测报告；</p> <p>二、硬件要求配置要求</p> <p>设备须为一体机设备，要求配备 11.6 英寸电容触控显示屏，分辨率 1920*1080；要求配置不低于 Intel i7 CPU，要求配置 32GB DDR4 内存，要求配置 480GB 企业级 SSD 硬盘；要求配置 2 个 SATA/SAS 只读、2 个 SATA/SAS 读写（可扩展成 4 个 SATA/SAS 只读、4 个 SATA/SAS），1 个 USB 3.0 只读，4 个 USB 3.0 读写，1 个 USB 3.1 读写；1 个千兆电口，1 个万兆光口；1 个 PCIe*4 可扩展接口，1 个 HDMI 外接显示接口；</p>	1

三、技术条款要求

(一) 远程服务器调查

- 1、需支持 Windows (包括: Windows Server2000\2003\2008\2012) 和 Linux (包括: CentOS、Redhat、Ubuntu、Debian) 服务器;
- 2、需支持 Linux 系统信息的获取;
- 3、需支持在 Windows 系统下自动远程桌面连接;
- 4、需支持 Windows 系统信息的获取;
- 5、需支持网络连接信息的获取、网络拓扑图展示, 以及网络抓包;
- 6、Shell 窗口快捷功能;
- 7、需支持远程全盘镜像及分区镜像;
- 8、需支持 Mysql、SqlServer、PostgreSql 及 MongoDB 数据库版本信息、保存路径、数据库类型信息的获取;
- 9、需支持数据库数据表以及整个数据的备份和导出;
- 10、需支持获取数据库日志信息;
- 11、需支持远程浏览服务器上的磁盘文件, 需支持选择导出文件;
- 12、需支持 Apache、Nginx、IIS 及 Tomcat 等网站信息的解析提取;
- 13、需支持默认安装以及自定义安装的网站信息的获取;
- 14、需支持默认要求配置以及自动以要求配置的网站信息的获取;
- 15、需支持网站 URL 映射关系的解析;
- 16、需支持网站信息的获取。

(二) 操作系统仿真:

- 1、需支持对物理磁盘和镜像文件两种介质存储方式的仿真取证;
- 2、需支持对 Windows 操作系统 (需支持微软账户破解)、MAC OS 操作系统 (需支持加密磁盘仿真)、Linux 等多个版本进行仿真取证;
- 3、需支持对 GPT 格式大容量磁盘的识别和仿真;
- 4、需支持多镜像仿真;
- 5、需支持 Windows 系统仿真失败时的智能修复;
- 6、需支持 Windows、MAC、Linux 操作系统登录密码的绕过功能;
- 7、需支持 Windows 操作系统仿真后特定数据获取功能;
- 8、需支持对全盘镜像或分区镜像 (DD 镜像、E01 镜像等) 的仿真取证, 可直接查看 DD、E01 镜像中的分区、操作系统及用户等重要信息;
- 9、需支持 Windows 全自动仿真, 可一键完成硬盘的仿真;
- 10、需支持对 Windows 操作系统获取信息不少于: 系统信息、易失数据、账号密码、上网痕迹、用户痕迹等五大类重要数据;
- 11、需支持对 Windows 系统的用户操作痕迹进行时间线播放;
- 14、需支持对远程服务器磁盘镜像进行仿真, 需支持的服务器类型: Windows (包括: Windows Server2003\2008\2012\2016) 和 Linux (包括: CentOS、Redhat、Ubuntu、Debian) 服务器。

(三) 网站重构:

- 1、需支持对获取的数据库数据进行智能化数据库重构, 并使用数据库连接工具查看数据;
- 2、需支持对获取的网站数据进行智能化网站重构, 重构后的网站可在装备上浏览访问登陆。需支持的网站类型包括: Apache、Nginx 以及 IIS 等;
- 3、需支持对远程服务器磁盘镜像进行仿真。

(四) 云数据库免密恢复及分析

- 1、需支持 MYSQL5.0 及以上版本; 需支持 SQL SERVER2005/2008/2012/2014/2016/2017 版本; 需支持 SQLite3 版本; 需支持 Access2003 版本;
- 2、需支持通过文件/文件夹, 镜像, 磁盘, 阵列等不同数据源进行数据库恢复及分析
- 3、需支持删除记录, 删除表, 删除库、勒索病毒破坏、文件损坏等情况下的数据库恢复;

	<p>4、需支持快速恢复和深度恢复两种恢复模式；需支持通过自定义表结构的方式对磁盘、镜像等存储进行深度恢复；5、需支持对恢复结果数据进行查询、统计；</p> <p>6、需支持以 HTML、CSV 格式导出恢复结果；需支持可视化查询及 SQL 脚本查询；</p> <p>（五）层级关系分析</p> <p>1、需支持会员上下级分析设置并绘图展示；</p> <p>2、需支持会员关系信息展示；</p> <p>3、需支持根据节点信息字段搜索；</p> <p>4、需支持自定义最大层级数、最小子节点及最小子层数进行重新绘图；</p> <p>5、需支持针对选中的节点信息导出 csv 格式文件；</p> <p>（六）辅助功能</p> <p>1、需支持以案件形势管理整个数据调查过程；</p> <p>2、需支持远程连接 Mysql、Sqlserver 以及 PostgreSQL 数据库，对数据库进行查询、导出等操作；</p>	
7.	<p>多路手机取证设备</p> <p>一、主要硬件要求配置</p> <p>1、取证主机要求配置，CPU：不低于 i9 第 9 代；内存：不低于 64GB；硬盘：系统盘不低于 1.92TB 企业级 SSD 硬盘，存储盘不低于 12TB 企业级 HDD 硬盘，硬盘仓；显卡：不低于 NVIDIA 8GB 显存；显示器：34 英寸曲面屏。前面板要求配置 8 个 USB3.0 接口，可实现 8 路手机高速并行取证；内置多功能读卡器，需支持 SD/MMC、MS、xD、CF 等存储卡；内置身份证、银行卡、三合一 SIM 卡读卡器等，需支持身份证取证、银行卡取证、SIM 卡取证等。</p> <p>2、要求内置三路 USB 信号采集接口；内置三合一 SIM 卡读卡器，需支持的 SIM 卡涵盖移动、联通、电信运营商的各种 2G/3G/4G 网络的各种手机 SIM 卡，无需借助卡套，兼容标准 SIM、Micro SIM、Nano SIM 尺寸规格的 SIM 卡；内置山寨机镜像采集终端；内置 TF 卡采集接口。</p> <p>3、模块要求配置：手机供电线解决手机没电、电池损坏无法开机问题；亮屏器确保手机取证过程亮屏，确保手机取证的成功率。</p> <p>4、提供高清拍照摄像平台，需支持对手机、发票、便签等物证进行拍照取证或录像取证。要求配置 OTG 四合一读卡器、手机取证数据线、USB3.0 单向传输线等专用取证配件。</p> <p>二、取证分析</p> <p>1、并行取证</p> <p>1) ▲8 路并行取证：取证主机需支持八个案件下 8 路手机并行取证。（需提供软件界面截图以及公安部资质认证的检测机构的专业检测报告中对功能点描述的截图）</p> <p>2) 3+3 路并行取证：需支持对 3 路手机、1 路山寨机镜像、1 路 SIM 卡和 1 路存储卡的并行取证。</p> <p>3) 并行展示：添加证据需支持卡片模式和经典模式，且手机取证端口与软件界面一一映射，其中卡片模式下可全局概览所有并行取证设备的实时取证状态。</p> <p>4) 并行操作：在并行取证时，可同时处理数据浏览、数据搜索、导出报告、数据关联分析、手机仿真等。</p> <p>2、手机需支持能力</p> <p>1) 需支持主流智能机操作系统：Android（含各类定制 Android 系统，需支持最新 Android 10.0）、iOS（需支持最新 iOS 13）、Windows Mobile/Phone/CE、塞班、黑莓（含黑莓 10）、Linux、Bada 等，覆盖智能机市场 98.6%。</p> <p>2) 需支持制作或解析 Android、iPhone 手机逻辑镜像，固定手机数据。</p> <p>3) 需支持国内外品牌的功能机，需支持 BREW 平台的电信定制机，需支持 Nokia Asha 平台手机。</p> <p>4) 需支持通过内置镜像采集终端获取镜像并解析取证，平台包括 MTK、展讯、</p>	1

Mstar、CoolSand、ADI、英飞凌等平台山寨机，也包括 MTK 平台的 Android 手机。

3、手机密码破解及绕过

1) 需支持 ADB 技术，需支持三星、华为、小米、OPPO、VIVO、魅族、乐视、HTC 等各品牌手机在未 ROOT 情况下免刷机直接提取镜像进行并自动解密。

2) ▲需支持 iPhone 提权取证，无需越狱，即可绕过备份密码，提取更丰富的手机数据。(需提供软件界面截图以及公安部资质认证的检测机构的专业检测报告中对应功能点描述的截图)

2) 3+3 路并行取证：需支持对 3 路手机、1 路山寨机镜像、1 路 SIM 卡和 1 路存储卡的并行取证。

3) 并行展示：添加证据需支持卡片模式和经典模

4、手机数据提取和恢复

1) 突破 Android 手机权限限制，在取证过程中无需频繁点击授权提示，提升用户体验，提高取证效率。

2) 需支持三星、OPPO、华为、魅族、小米等手机自动备份取证。

3) 需支持获取手机 IMEI、IMSI、通讯簿、短信、通话记录、位置信息、备忘录、日程表、Wi-Fi/蓝牙连接记录、多媒体文件（图片/视频/音频）、系统日志（开关机时间、应用程序使用卸载记录、电量统计、流量统计、iOS 设备使用过的手机号、iOS 设备连接过的主机、iOS PushStore 推送消息）和密码密钥等信息，需支持恢复已删除的电话簿、短信、通话记录、日程表等信息。

4) 需支持手机已删除数据的恢复，需支持删除数据恢复的平台包括：iPhone 手机、Android 手机、Symbian 手机、MTK 及展讯山寨机、诺基亚 S40 手机、摩托罗拉非智能机、高通平台 CDMA 功能手机和部分黑莓手机等。其中 iPhone 手机越狱和未越狱均可实现删除数据恢复，Android 手机未 ROOT 或已 ROOT 均可进行删除数据恢复。

5) 需支持手机内存镜像的获取和解析，包括 Android 手机、iPhone 手机、山寨机（MTK、展讯、Mstar 等）、诺基亚 S40 手机、黑莓手机。

6) 需支持基于微信备份原理以及基于镜像的深度数据恢复，可深度恢复微信、短信等删除数据。

7) 需支持 iOS 加密备份的 keychain 解析。

5、手机应用程序解析

1) ▲需提供取证小程序，需支持用户使用 Python 语言编写小程序，实现对新 APP 数据的快速提取，并支持将提取结果合并到案例数据中；需支持导入他人分享的小程序，建立小程序生态圈。(需提供软件界面截图以及公安部资质认证的检测机构的专业检测报告中对应功能点描述的截图)

2) ▲需支持手机应用程序安装包 APK 静态分析，快速提取分析应用程序基本信息、权限、活动窗口、服务、网址、字符串、URL 等资源信息。(需提供软件界面截图以及公安部资质认证的检测机构的专业检测报告中对应功能点描述的截图)

3) 需支持使用设备自带显卡进行 GPU 并行运算解密、需支持密钥数据库文件解密、需支持缓存文件解密 Android 微信多账号数据；需支持各种即时通讯软件多媒体文件的转码，并在软件内直接播放；需支持部分应用程序删除数据的恢复；需支持部分应用程序密码/密钥的提取。

4) 需支持手机即时通讯类应用程序的痕迹记录解析、需支持微博数据的获取解析、需支持上网日志的获取解析、需支持手机邮件的获取解析、需支持手机行程记录的获取解析、需支持手机电子商务数据的获取解析、需支持手机 Wi-Fi、蓝牙连接记录的提取、需支持第三方安全软件的获取解析、需支持车载导航记录的获取解析、需支持视听软件的获取解析等。

5) 需支持 360 安全云盘、易联 OVPN、华为手机云、iCloud 等应用的获取解析。

6) 需支持中国银行、建设银行、农业银行、交通银行、招商银行、工商银

行等银行类 APP 的获取解析。

7) 需支持其他应用解析, 如搜狗输入法、领英、imToken、币牛牛、115 网盘、金十数据、豌豆荚、今日头条、赶集网、58 同城、学习强国、脉脉、腾讯微云、随手记、顺丰速运、菜鸟裹裹、同花顺、HyperPay、布洛克城、蒲公英、快递 100、有道云笔记等。

6、人工智能与取证技术结合

1) 需支持语音识别, 需支持单个或批量语音识别, 可将语音文件自动识别成文字内容, 且识别结果需支持列表展示与会话展示, 解决人工听取语音耗时的问题。

2) 需支持涉案分析, 专业定位淹没在海量数据中的关键涉案信息, 利用基于机器学习的智能分析, 快速聚焦黄、赌、毒、诈骗、涉贷等会话数据, 攻克海量数据查找分析难题。

3) ▲需支持照片分析, 快速识别并分类手机中所有照片, 证件照片、二维码、人物照片等, 其中证件照片需支持 OCR 识别文字信息, 人脸照片需支持人脸搜索与聚类。(需提供软件界面截图以及公安部资质认证的检测机构的专业检测报告中对应功能点描述的截图)

4) ▲需支持维语和汉语翻译, 需支持维文-汉语机器翻译功能。(需提供软件界面截图以及公安部资质认证的检测机构的专业检测报告中对应功能点描述的截图)

5) 需支持群聊分析, 基于语义分析快速去伪存真, 从大量繁杂的聊天内容中总结群聊话题、群亲密关系、群发言活跃度以及群发言分析。

7、数据浏览、分析和报告

1) 需支持多关键字搜索、时间段搜索、搜索结果溯源以及导出搜索报告; 需支持对数据添加标签并导出标签报告; 需支持导出 Word、Html、Pdf、CSV 等格式的取证报告并进行管理, 且 Html 报告需支持会话展示、多浏览器查看以及搜索, 需支持语音文件的导出。

2) 需支持多重数据分析, 刻画人物属性、挖掘身份标识、二维码分析等, 对手机持有人的头像、手机号、姓名、身份证号等各类信息进行挖掘, 对二维码详细信息进行展示, 多方位多角度挖掘有效线索。

3) 需支持手机数据可视化关联分析, 关联内容包括: 通话记录、短信记录、QQ、微信、飞信、微博、邮箱等数据, 以组织架构、网络、圆形、分组等自动化图形布局方式直观展现和挖掘数据之间的关联关系, 通过单一联系人搜索、多人关系路径定位、关系深度标记, 助力快速分析复杂的人脉网。

4) 集成免费绿色版的案件阅读工具, 需支持导出案件数据后, 使用案件阅读工具进行数据浏览、搜索、分析、添加标签、导出各种格式的取证报告、标签报告, 方便进行案件多人分析、跨部门案件协助处理、案件保存等。

8. 手机取证工具集

1) Android 系列: 要求提供 Android 镜像下载工具, 需支持任意多部手机同时下载镜像; 要求提供 Android 解锁工具, 需支持按手机型号破解或绕过密码; 要求提供第三方工具, 提供 360 一键 ROOT/kingROOT/ROOT 的下载链接; 要求提供 Android 屏幕截图工具, 在 PC 上实现对手机屏幕的截图; 要求提供 Android 缩略图恢复工具, 用于恢复被删除图片的缩略图; 要求提供 Android 文件浏览, 辅助进行手动方式取证; 要求提供 ADB 数据备份工具, 需支持降级备份、直接导出文件; 要求提供 Android 图片恢复工具, 全面需支持恢复华为、小米、OPPO、vivo、三星、中兴、金立等品牌手机的删除图片。

2) iPhone 系列: 要求提供 iPhone DFU 工具, 解决 iPhone 3GS 和 iPhone 4 手机的密码绕过问题; 要求提供 iPhone 备份浏览工具, 可直接加在备份目录浏览; 要求提供 iPhone 缩略图恢复工具, 在手机照片删除情况下, 可恢复删除照片的缩略图; 要求提供 iPhone 备份密码破解工具, 具备无加密备份的提示, 需支持载入第三方字典文件破解和暴力破解; 要求提供 iPhone 数据备份工具, 可用于备份 iPhone 数据到 PC 上。

	<p>三、手机仿真</p> <p>需支持手机在线仿真、手机镜像或芯片镜像、手机备份数据进行仿真，真实再现手机的原始数据。针对已经无法开机等问题手机。</p> <p>1) 需支持 Android 手机离线仿真（镜像仿真），需支持加载手机 ROOT 后提取的镜像仿真和芯片提取的镜像进行仿真；也需支持手机（含未 ROOT 手机）直接在线仿真；以及需支持对手机自带备份工具备份的数据进行仿真。</p> <p>2) 需支持 QQ、微信、邮件、上网记录等 80 多款应用程序的仿真运行，真实再现手机数据。在应用程序模拟操作过程，需支持数据浏览、分析及截图取证等操作。</p> <p>3) 要求提供完善的案例管理功能，需支持历史案例多次仿真，多次取证。</p> <p>4) 需支持仿真过程在线自动抓包，抓包文件可用于抓包分析，文件格式与 Wireshark 软件兼容。</p> <p>四、手机云数据取证能力</p> <p>1、需支持多种应用云数据取证</p> <p>（1）需支持交易支付类：支付宝（用户信息、绑定银行卡、交易记录、回收站），微信（用户信息、通讯录、账单和账单详情、红包详情、零钱明细、朋友圈、收藏、小视频、登录设备管理）、需支持 QQ（用户信息、好友列表、漫游消息、交易记录）、云闪付（用户信息、银行卡、账单信息）云端数据提取。</p> <p>（2）需支持银行类：中国农业银行（用户信息、银行卡信息、交易明细），中国银行（用户信息、银行卡信息、交易明细），中国建设银行（用户信息、账户明细、交易统计）、中信银行（用户信息、银行卡信息、交易明细），兴业银行（用户信息、账户信息、银行卡信息、余额信息、交易明细）云端数据提取。</p> <p>（4）需支持网盘类：百度网盘（聊天会话、分享文件、回收站、所有文件等）、腾讯微云（用户信息、全部文件、笔记、分享链接、回收站）、Dropbox（用户信息、文件）云端数据提取。</p> <p>（5）需支持国外社交类：Facebook、Twitter、Instagram、Telegram 云端数据提取，需支持 Google 服务（Chrome、Google 地图、YouTube、书签、云端硬盘、我的活动、通讯录、位置记录等）云端数据解析。</p> <p>（6）需支持通信运营商类：中国移动（用户信息、通话详单、短信详单）、电信营业厅（用户信息、语音详单、短彩信详单）云端数据提取。</p> <p>2、要求手机应用数据提取过程，需支持 APP 提取密钥、免密、账号+密码、账号+短信验证码、账号+二维码等多种登录方式；设备内置短信验证模块，可自动进行短信验证码验证登录。</p> <p>3、需支持大屏动态实时数据演示：产品处于云数据下载过程中，可点击进入大屏展示，实时展示下载的相关信息，并可点击对应文件进行相关预览。</p> <p>4、需支持云取证过程中数据采集带宽需支持自主要求配置，并可实时观测取证进度。</p> <p>5、需支持文件与任务的断点续传，可在断点断网等异常中断后的任务和文件断点续传。</p> <p>6、需支持多检材、多应用、多账号并行云取证。</p>
--	--

8.	现场勘 查取证 设备	<p>一、硬件要求配置要求</p> <ol style="list-style-type: none"> 1、要求配置电容触控显示屏尺寸不低于 11.6 英寸,分辨率不低于 1920*1080; 2、要求配置 CPU 不低于 Intel 酷睿 i7-7820eq, 内存不低于 32GB DDR4, SSD 系统盘不低于 480GB; 3、主要 I/O 接口: 2 个 SATA/SAS 只读接口、1 个 IDE 只读接口、2 个 SATA/SAS 读写接口、1 个 USB3.0 只读接口, 4 个 USB3.0 读写口, 1 个 USB3.1 Type-C 接口, 万兆网口和千兆网口, HDMI 显示接口; 4、要求配置 WIFI 模块; 5、预装 Win10 网信版操作系统; <p>二、智能取证</p> <p>需支持自定义取证流程, 可固定常用取证方案, 一键完成取证工作;</p> <p>三、硬盘复制</p> <ol style="list-style-type: none"> 1、硬盘复制功能需支持一对一、一对二、二对二复制, 并提供 SATA/SAS 免接线直插式只读接口; 2、需支持 IDE、SATA、SAS、USB 等接口硬盘的高速复制, SAS 硬盘最高复制速度不小于 57GB/min; 3、需支持对异常扇区磁盘(如坏扇区)的多次尝试复制功能, 多次尝试复制失败后系统自动跳过异常扇区继续进行复制操作。 4、需支持对目标计算机进行不拆机硬盘复制; 5、需支持断点续传功能, 可在出现临时停止或异常中断后从断点处继续执行复制操作; 6、需支持在硬盘复制或镜像时进行关键词搜索, 并可将结果直接导入内置取证分析软件进行分析; 7、需支持自动识别 HPA 隐藏区域, 并可进行复制、镜像等操作; 8、具备高性能的镜像功能, 需支持 MD5, SHA1, SHA-256 等格式的校验, 需支持 DD 镜像、E01 镜像、AFF 镜像文件制作功能, E01 镜像复制时可设置压缩率、存放路径等参数; 9、需支持将硬盘镜像文件直接还原到硬盘; 10、需具备并行工作能力, 即在硬盘复制的同时需支持对数据进行取证分析及仿真分析. <p>四、取证分析</p> <p>需支持 Windows 系统、Mac OS X 系统和 Linux 系统取证;</p> <ol style="list-style-type: none"> 1、文件系统加载和恢复能力 <ol style="list-style-type: none"> (1) 需支持基本磁盘/动态磁盘、MBR 磁盘/GPT 磁盘、LDM/LVM/LVM2 磁盘、磁盘阵列重组, 需支持 FAT12、FAT16、FAT32、exFAT、NTFS、CDFS、UDF、Ext2/3/4、HFSX/HFS+ UFS、ReiserFS、XFS、JFS、NILFS2、ReFS、VMFS、ZFS、JFS2、APFS、F2FS、BTRFS、QNX4FS、QNX6FS、JFFS2 以及手机上的 YAFFS2、ROFS、黑莓 BlackBerryFS 等多种文件系统格式的解析; (2) 需支持 E01、Ex01、L01、DD、IMG、001、ISO、DMG、VMDK、VHD、AFF、Lx01、GHO、VDI、DVD、HDD、HDS、VHDX、QCOW2 等镜像文件的加载和分析; (3) 需支持简单删除文件恢复、格式化后的文件恢复、被删除的磁盘分区恢复、根据文件头尾特征对被删除文件进行恢复; (4) 需支持文件签名分析, 快速查找可疑签名文件; 并根据文件签名等特征信息, 在未分配簇、Pagefile.sys、Hiberfil.sys 等位置进行文件签名恢复; 2、复合磁盘结构解析能力 <ol style="list-style-type: none"> (1) 需支持 LDM/LVM/LVM2 磁盘结构; 需支持 Linux 的 MDADM 软 RAID 解析; (2) 需支持 win10 的 Windows Storage Spaces 存储空间解析; 需支持 macOS 的 Fusion Drive 融合磁盘解析; 需支持 macOS 的 RAID0 解析; (3) 需支持 JBOD、RAID0、RAID1、RAID5 常规左同步、RAID5 常规右同步、RAID5 常规左异步、RAID5 常规右异步的 RAID 磁盘组加载; 提供 RAID 自盘组自动计算磁盘序列功能, 可提供最符合条件的 RAID 类型建议; 	1
----	------------------	--	---

	<p>3、加密数据解密能力</p> <p>(1) 需支持 EFS 离线解密、BitLocker 离线解密、FileVault2 离线解密、VeraCrypt 离线解密、Luks 离线解密；</p> <p>(2) 需支持对苹果系统 APFS 下的 FileVault2 加解密数据解密及 APFS 文件系统加密数据解密；</p> <p>(3) 需支持 TrueCrypt 加密文件/分区的自动检测和加载解密；</p> <p>(4) 需支持 Virtual Box 虚拟机加密虚拟磁盘解密功能；</p> <p>(5) 需支持 KVM 虚拟机加密虚拟磁盘解密功能；</p> <p>(6) 需支持 iTunesBackup 备份解析以及加密备份的解密功能；</p> <p>4、文件系统其它功能</p> <p>(1) 需支持证据文件镜像挂载成本地磁盘功能；需支持检材中虚拟磁盘镜像的解析功能；需支持磁盘/镜像检材类型数据源重置功能；</p> <p>(2) 需支持卷影副本解析，并可查看文件的历史版本；需支持 NTFS 文件溯源分析、涉案分析等分析功能；需支持 NTFS 安全属性等高级属性解析功能；</p> <p>5、取证能力</p> <p>(1) 需支持系统痕迹分析，包括 USB 设备使用记录、应用程序运行痕迹、用户最近访问记录、回收站删除记录、远程桌面、未分配簇中打印记录等；</p> <p>(2) 需在联网及获取绑定手机的情况下，需支持解析电脑版微信聊天记录、好友信息、群组信息；微信登陆状态下可在线解析无需手机；需支持从内存镜像中获取微信密钥进行离线解析；</p> <p>(3) 需支持 QQ 解析，在未保存密码的情况下，也可能解析出聊天记录的内容；需支持绕过 QQ 绑定的手机设备锁，在有绑定手机的情况下也可以直接输入登陆密码进行解密；</p> <p>(4) 需支持手机登陆 QQ 的情况下在电脑端通过二维码扫描进行解密的功能；</p> <p>(5) 需支持密码/密钥检索功能，包含 BitLocker、FileVault2、WiFi 密钥的自动检索；</p> <p>6、搜索能力</p> <p>(1) 需支持索引搜索，对设备进行索引后，对文件名和内容可实现秒级搜索响应；</p> <p>(2) 需支持对 Office 复合文件和 PDF 文件的搜索；</p> <p>(3) 需支持关键词快速搜索，需支持正则表达式；</p> <p>7、报告能力</p> <p>需支持自定义报告，摘录功能可以将数据片段、文本信息、文件信息、取证结果或其它类型的数据添加到摘录视图中，并可将摘录数据生成报告以自定义模板形式导出；</p> <p>8、其他能力</p> <p>(1) 需支持工具集功能，提供动态取证、QQ 密钥获取、内存镜像解析、内存镜像制作、镜像挂载工具、FileVault2 密钥获取工具、人脸识别、银行卡采集、反恐利剑、哈希计算等应用；</p> <p>(2) 需支持自定义脚本功能；</p> <p>五、操作系统仿真</p> <p>1、需支持同时进行多个数据源以及多镜像仿真；</p> <p>2、需支持 Windows、MAC、Linux 操作系统登录密码的绕过功能；</p> <p>3、需支持 apfs 加密磁盘进行仿真；</p> <p>4、需支持对全盘镜像或分区镜像（DD 镜像、E01 镜像、云镜像等）的仿真取证；</p> <p>5、需支持对 Windows 操作系统获取信息不少于：系统信息、易失数据、账号密码、上网痕迹、用户痕迹等五大类重要数据；</p> <p>六、手机采集</p> <p>1、需支持 iPhone 和 Android 手机已删除数据的恢复，包括已删除的电话簿、短信、通话记录、日程表等信息。其中 iPhone 手机越狱和未越狱均可实现删除数据恢复；Android 手机可自动 ROOT 后进行删除数据恢复。</p>
--	--

		<p>2、需支持 QQ、微信等软件信息的解析。</p> <p>七、视频采集</p> <p>1、需提供网络视频采集功能，可需支持多台录像机设备同时进行视频采集。</p> <p>2、需提供硬盘视频采集功能，可安全、快速从硬盘获取视频数据。</p> <p>3、需提供删除视频恢复功能，可自动恢复已删除视频文件。</p> <p>八、计算机在线快速采集</p> <p>1、需获取系统信息、易失数据、账号及密码、邮件等信息。</p> <p>2、需支持在数据采集过程中进行屏幕截图、录制。</p>	
9.	手机取证设备	<p>一、硬件要求配置要求</p> <p>1、主机要求配置，处理器：不低于 I9-9880H；内存：不低于 32G；不低于硬盘 1T SSD+2T SSD；显卡：不低于 NVIDIA 显存 8GB 。</p> <p>2、要求内置三路 USB 信号采集接口，需支持 3 路手机并行取证；</p> <p>3、要求内置三合一 SIM 卡读卡器，需支持的 SIM 卡涵盖移动、联通、电信运营商的各种 2G/3G/4G 网络的各种手机 SIM 卡，无需借助卡套，兼容标准 SIM、Micro SIM、Nano SIM 尺寸规格的 SIM 卡；内置山寨机镜像采集终端；内置 TF 卡采集接口。</p> <p>二、并行取证能力</p> <p>1、需支持单路手机与镜像取证、文件取证、SIM /SD 卡取证、拍照取证等并行取证；</p> <p>2、3+3 路并行取证：需支持对 3 路手机、1 路山寨机镜像、1 路 SIM 卡和 1 路存储卡的并行取证。</p> <p>3、并行操作：在手机取证时，可同时处理数据浏览、数据搜索、导出报告、数据分析等。</p> <p>三、手机需支持能力</p> <p>1、产品需支持多种方式取证，数据线直接取证、蓝牙取证、镜像取证、文件取证、SD 卡取证等。</p> <p>2、需支持自定义取证策略，实现同一个案件同一个取证策略，无需反复修改不同检材的取证方法，快捷高效。</p> <p>3、需支持 Android、iOS、Windows Mobile/Phone/CE、塞班、黑莓（含黑莓 10）、Linux、Bada 等。其中 iPhone 手机需支持越狱和未越狱设备，Android 手机需支持已 ROOT 和未 ROOT 设备。</p> <p>4、需支持国内外品牌的功能机，需支持 BREW 平台的电信定制机，需支持 Nokia Asha 平台手机。</p> <p>5、通过内置镜像采集终端获取镜像并解析取证，平台包括 MTK、展讯、Mstar、CoolSand、ADI、英飞凌等平台山寨机，也包含 MTK 平台的 Android 手机。</p> <p>6、需支持制作或解析 Android、iPhone 手机逻辑镜像，固定手机数据。</p> <p>四、手机密码破解及绕过</p> <p>1、需支持 6.x-10.0 版本华为系列手机屏幕锁破解，包含高通芯片、MTK 芯片以及麒麟 990/810980/710/970/960/955/950/659/658/655 等，需支持 MATE30、MATE30PRO、P30、P30PRO、MATE20、V20、荣耀 V30、荣耀 V30 PRO、荣耀 20、NOVA6 等全版本解锁，华为高级备份全面升级，需支持最新系统版本和系统应用分身数据获取；需支持 6.x-9.x 版本三星系列手机（含 S8/S8+/NOTE8/W2017 等）绕过屏幕锁、绕过 BL 锁直接获取 ROOT 权限、免 ROOT 下载镜像或数据包等；需支持高通芯片手机绕过屏幕锁、破解 ROOT 权限、免 ROOT 或自定义参数下载镜像等；需支持 MTK 芯片手机绕过屏幕锁、免 ROOT 下载镜像或数据包、自定义参数下载镜像等；需支持 OPPO 手机最新 RENO 系列、Realme 系列、R17/R17 PRO 系列、Find X、R15 系列、K1、A7x、A7、A5、R11s 系列、R11 系列等屏幕解锁、ROOT 破解或镜像下载等，OPPO</p>	1

全系列高级备份需支持手机应用程序解析；需支持 VIVO 系列手机(含 X27 PRO、X23 系列、X21 系列、X20 系列、Y97、Y93、Y95、Z5x、Z3x、Z3/Z3i、Z1/Z1i、U1、S1、Y3 等)屏幕解锁等；需支持小米系列手机（含小米 Max3、小米 8 青春版、小米 8 SE、小米 6x、红米 Note7、红米 Note5、红米 Pro、红米 S2 等）屏幕解锁，小米高级备份需支持 Android5.0 以上版本所有手机；需支持移除全盘加密的魅族手机（如 16XS/16S/16T/16SP PRO、8X、PRO 7/PRO 6、NOTE9/NOTE 8/NOTE 6/NOTE 5、6/6T、MAX、E/E2/E3）屏幕锁；需支持 LG、小米、HTC、联想、金立、ZTE、努比亚、乐视、一加、小辣椒、海信、国美、朵唯、SUGAR、美图、酷比、酷派、360、锤子、8848 等品牌手机绕过密码、免 ROOT 镜像下载等；需支持海外手机的屏幕锁破解或镜像下载；需支持 MTK（含 MTK Android，如 vivo X6 Plus D）、展讯、Mstar、CoolSand、ADI、英飞凌等平台山寨机开机密码绕过和破解、免 ROOT 下载镜像或数据包等。

2、ADB 技术，需支持三星、华为、小米、OPPO、VIVO、魅族、乐视、HTC 等各品牌手机在未 ROOT 情况下免刷机直接提取镜像进行并自动解密。

3、iPhone 提权取证，突破 iOS 系统限制，无需越狱，即可绕过备份密码，提取更丰富的手机数据。

五、手机数据提取和恢复

1、突破 Android 手机权限限制，在取证过程中无需频繁点击授权提示，提升用户体验，提高取证效率。

2、需支持 OPPO、华为、魅族、小米等手机自动备份取证，减轻用户取证的工作量。

3、需支持获取手机 IMEI、IMSI、通讯簿、短信、通话记录、位置信息、备忘录、日程表、Wi-Fi/蓝牙连接记录、多媒体文件（图片/视频/音频）、系统日志（开关机时间、应用程序使用卸载记录、iOS 设备使用过的手机号、iOS 设备连接过的主机、iOS PushStore 推送消息）和密码密钥等信息，需支持恢复已删除的电话簿、短信、通话记录、日程表等信息。

4、需支持提取 SIM 卡上的通讯录、短信、通话记录以及 SIM 使用记录。

5、需支持 Android、iPhone 手机各类文档的分类取证，文档格式有：.doc、.xls、.ppt、.db、.pdf、.txt、.plist、.xml、.lst、.dat、.ini 等。

6、需支持手机已删除数据的恢复，需支持删除数据恢复的平台包括：iPhone 手机、Android 手机、Symbian 手机、MTK 及展讯山寨机、诺基亚 S40 手机、摩托罗拉非智能机、高通平台 CDMA 功能手机和部分黑莓手机等。其中 iPhone 手机越狱和未越狱均可实现删除数据恢复，Android 手机可自动 ROOT 后进行删除数据恢复，在 ROOT 失败情况下，也能需支持 Android 手机解析和恢复 QQ、微信、微博等应用程序数据，特别是能需支持 Android6.x 版本下免 ROOT 提取 QQ、微信等数据。

7、需支持手机内存镜像的获取和解析，包括 Android 手机、iPhone 手机、山寨机（MTK、展讯、Mstar 等）、诺基亚 S40 手机、黑莓手机。

8、基于微信备份原理以及基于镜像的深度数据恢复，可深度恢复微信、短信等删除数据，解决高版本微信无法恢复数据的行业难题。

9、需支持 Android 手机最近删除文件恢复、需支持 Android 手机缩略图恢复。

10、需支持 IOS 加密备份的 keychain 解析。

六、手机应用程序解析

1、需支持使用设备自带显卡进行 GPU 并行运算解密、需支持密钥数据库文件解密、需支持缓存文件解密 Android 微信多账号数据；需支持各种即时通讯软件多媒体文件的转码，并在软件内直接播放；需支持部分应用程序删除数据的恢复；需支持部分应用程序密码/密钥的提取。

2、需支持手机即时通讯类应用程序的痕迹记录解析，包含 QQ(TIM 版、国际版、轻聊版)、企业 QQ、微信（分身版、多开版、黄金版、微信小号、微信

小程序、微信 PC 版备份)、移动飞信、易信、点点虫(旧版来往)、旺信、Line (连我)、米聊、陌陌、遇见、Skype、YY 语音、WhatsApp、DiDi、TalkBox、Voxer、Facebook、人人网、Viber、微话、Zello、有信、Telegram、CoCo Voice、ooVoo、Tango、BBM、HelloTalk、Peeem、Zalo、Pal+、KeeChat、千牛、钉钉、百度 HI、ICQ、快牙、蜜语、全民 K 歌、Kik、百度网盘、探探、百度贴吧、Blued、善讯、360 云盘、茄子快传、QQ 空间、微微电话、闪传、潮信、安司密信、Sugram、IM+、nice、SnapChat、闲聊、KakaoTalk、imo、SOMA、聊天宝(子弹短信)、TT 语音、连信、触宝电话、PotatoChat、Instagram、TelePlus (Android)、BOTIM (iPhone)、企业微信、吹牛、jusTalk、多益云、聊呗极速版、城信、IS 语音、莫邻等。

3、需支持微博数据的获取解析、需支持上网日志的获取解析、需支持手机邮件的获取解析、需支持手机行程记录的获取解析、需支持手机电子商务数据的获取解析、需支持手机 Wi-Fi、蓝牙连接记录的提取、需支持第三方安全软件的获取解析、需支持车载导航记录的获取解析、需支持视听软件的获取解析、需支持 360 安全云盘、易联 OVPN、华为手机云、 iCloud 等应用的获取解析。

4、需支持中国银行、建设银行、农业银行、交通银行、招商银行、工商银行等银行类 APP 的获取解析。

5、需支持其他应用解析，如搜狗输入法、imToken、币牛牛、115 网盘、金十数据、豌豆荚、今日头条、赶集网、58 同城、学习强国、脉脉、腾讯微云、随手记、顺丰速运、菜鸟裹裹、同花顺等。

6、需支持近 400 个小众应用解析，如小米天气、搜狐邮箱、密友、365 日历、SUGAR 苏格、百聊、百合婚恋、新浪邮箱、巴士管家、印象笔记、Hello 语音、华为智慧生活、益盟操盘手、阿里巴巴、平安普惠、贝店、悟空理财、他趣、华为应用市场、微信读书、Nico、Keep、云约、云信、比邻、悦跑圈、Microsoft Office Mobile、Microsoft Excel、Microsoft Word、Microsoft PowerPoint 等。

7、需支持手机 APK 静态行为分析，需支持提取权限、开发者、服务器地址等信息，取代繁琐的手工分析。

七、案件管理、数据分析和取证报告

1、需支持手机取证案件的新建、编辑、删除、导入、导出、合并等功能，需支持对取证结果进行数据排重、消息过滤等。

2、需支持合并案件、拆分案件、合并检材功能，实现案件与检材的灵活管理。

3、需支持列表、会话等方式的数据浏览，语音、视频、图片等多媒体文件直接播放，红包、分享链接、转账等直观展示，微信、QQ、支付宝等资金往来数据单独归类，全面提升数据浏览效率。

4、需支持多关键字搜索、时间段搜索、搜索结果溯源以及导出搜索报告；需支持对数据添加标签并导出标签报告；需支持导出 Word、HTML、PDF、CSV 等格式的取证报告并进行管理，且 Html 报告需支持会话展示、查看以及搜索。

5、需支持生成电子证据检查工作记录，无需繁琐的手工录入，根据人性化引导界面向导，即可生成电子证据检查工作记录。

6、需支持多重数据分析，刻画人物属性、挖掘身份标识、二维码分析等，对手机持有人的头像、手机号、姓名、身份证号等各类信息进行挖掘，对二维码详细信息进行展示，多方位多角度挖掘有效线索。

7、需支持手机数据可视化关联分析，关联内容包括：通话记录、短信记录、QQ、微信、邮箱等数据，以组织架构、网络、圆形、分组等自动化图形布局方式直观展现和挖掘数据之间的关联关系，通过单一联系人搜索、多人关系路径定位、关系深度标记，助力快速分析复杂的人脉网。

8、需支持从不同角度剖析手机 GPS、Wi-Fi、基站、照片、QQ、微信、导航软件的位置信息，如热力图、连线图、聚类图等，便于快速分析轨迹信息。

	<p>9、集成免费绿色版的案件阅读工具，需支持导出案件数据后，使用案件阅读工具进行数据浏览、搜索、分析、添加标签、导出各种格式的取证报告、标签报告、数据包，方便进行案件多人分析、跨部门案件协助处理、案件保存等。</p> <p>八、人工智能与取证技术结合</p> <p>1、语音识别，需支持单个或批量语音识别，可将语音文件自动识别成文字内容，且识别结果需支持列表展示与会话展示，解决人工听取语音耗时长的问題。</p> <p>2、涉案分析，专业定位淹没在海量数据中的关键涉案信息，利用基于机器学习的智能分析，快速聚焦黄、赌、毒、诈骗、涉贷等会话数据，攻克海量数据查找分析难题。</p> <p>3、照片分析，快速识别手机中所有照片的人脸，并进行分类，种类包括 SH、SB、SJ、SM、SK、证件照（身份证、银行卡、护照、驾驶证、车牌、名片等）、二维码、人物照片等。辅助分析嫌疑人及其关系网人物样貌。新增 AI 人脸搜索功能，导入目标图片，对检材中的人物照片进行人脸搜索，碰撞匹配，结果展示。</p> <p>4、维语和汉语翻译，需支持普通维文、拉丁维文-汉语机器翻译功能，冲破语言障碍，实现跨语言办案，从而降低破案门槛。</p> <p>5、群聊分析，基于语义分析快速去伪存真，从大量繁杂的聊天内容中总结群聊话题、群亲密关系、群发言活跃度以及群发言分析。</p> <p>九、小程序自定义解析工具</p> <p>针对手机 APP 种类广、版本多、迭代快等特点，用户可自定义编写 Python 程序，实现对新 APP 数据的快速提取，并需支持将提取结果合并到案例数据中。</p> <p>十、手机取证工具集</p> <p>1、要求提供自主知识产权的手机取证工具集，含不少于 20 款工具，解决手机取证过程遇到的各种疑难问题。</p> <p>2、Android 系列：要求提供 Android 镜像下载工具，需支持任意多部手机同时下载镜像；提供 Android 解锁工具，需支持按手机型号破解或绕过密码；提供 Android 一键 ROOT 工具，需支持一键 ROOT 和一键取消 ROOT，需支持 Android 1.5~4.4.x 手机的 ROOT 提权；提供第三方工具，提供 360 一键 ROOT/kingROOT/ROOT 的下载链接；提供 Android 屏幕截图工具，在 PC 上实现对手机屏幕的截图；提供 Android 缩略图恢复工具，用于恢复被删除图片的缩略图；提供 Android 文件浏览，辅助进行手动方式取证；提供 ADB 数据备份工具，需支持降级备份、直接导出文件；提供 Android 图片恢复工具，全面需支持恢复华为、小米、OPPO、vivo、三星、中兴、金立等品牌手机的删除图片。</p> <p>3、iPhone 系列：要求提供 iPhone DFU 工具，解决 iPhone 3GS 和 iPhone 4 手机的密码绕过问题；提供 iPhone 备份浏览工具，可直接加载备份目录浏览；提供 iPhone 缩略图恢复工具，在手机照片删除情况下，可恢复删除照片的缩略图；提供 iPhone 备份密码破解工具，具备无加密备份的提示，需支持载入第三方字典文件破解和暴力破解；提供 iPhone 数据备份工具，可用于备份 iPhone 数据到 PC 上。</p>
--	---

10.	<p>摄像机</p> <p>一、广角 26.8MM*F/1.8 20 倍**变焦高清摄影镜头 运用佳能多年累积的镜头技术，在保持镜头小巧同时，实现了更广的视角和更高变焦倍率。HI-UD（超低色散玻璃），的运用使这只兼具宽广视角和高变焦倍率的镜头也能获得色差较少的出色影像。</p> <p>二、采用了 EF 镜头的电磁驱动光圈（EMD）*技术 采用以往机型同等数量的圆形光圈叶片，在不扩大光圈组件外径的情况下</p>	1
-----	---	---

		<p>实现了圆形光圈。另外，通过运用以 EF 镜头所积累的佳能自有的 EMD 技术，可以提高对光圈口径控制的精确度。</p> <p>三、内置两种图像“外观”效果</p> <p>1. 高光优化模式</p> <p>“高光优先”采用与 HDR 具有同样效果的摄像机伽马。旨在为用户呈现最真实的色彩协调性，实现亮度线性显示。如实表现出中-高亮度部分的色彩还原性与画面质感。由于伽马不被压缩，因此色彩饱和度不会降低。而且高亮度区域不容易产生的色彩失真，还原的色彩更接近人眼所见。高亮度区域没有对比度压缩，还原影像是不会损失边缘锐度。另外，高亮度区域线性灰度特性抑制光纤渗出，提高了图像的锐度。</p> <p>2. WIDE DR 伽马曲线</p> <p>WIDE DR 伽马曲线能够平滑地压缩画面中的高亮度区域。与线性压缩高亮度区域的拐点功能不同，WIDE DR 伽马曲线能够维持连续性是其一大特征。拍摄出的影像层次过渡自然，在保持了伽马曲线连续性的同时，还能有效抑制过渡曝光。无需进行后期处理，即能够直接使用拍摄的内容，还给调色流程留出了更大的自由度。</p> <p>四、可靠的影像稳定器</p> <p>LEGRIA HF G26 搭载光学和电子两种影像稳定方式，具有强力防抖，动态防抖，标准防抖和防抖关闭四种模式，分别应对不同的拍摄情况。使用动态防抖大幅减弱手持拍摄时产生的画面晃动；强力防抖模式适用于补偿长焦端的低频抖动；将摄影机放置在三脚架上拍摄时则可以关闭防抖，以获得更好的画面质量。</p> <p>五、支持 AVCHD、MP4 多格式</p> <p>根据工作流程和输出需要，灵活选择多种记录格式。支持不同格式，不同分辨片段的同时记录。</p> <p>六、同步记录（AVCHD+MP4、MP4+MP4）</p> <p>支持 AVCHD 和 MP4 格式同步记录，适合备份和多用途记录时（选择 50.00P 时不能同时记录）。可根据拍摄目的，组合不同的格式和码流进行记录。</p> <p>七、自动继续记录</p> <p>采用了通用性强的 SD 卡作为记录介质，有效利用机身双卡槽进行长时间拍摄。可以跨越存储卡进行无缝长时间录像。还支持从 B 插槽向 A 插槽的自动继续记录。通过使用 DATA IMPORT UTILITY，可将分割的文件无缝地结合成 1 个影像文件。</p> <p>八、其它功能</p> <ol style="list-style-type: none"> 1. 即时自动对焦\中速自动对焦 2. 面部优先自动对焦 3. 自动增益控制 4. 预装 7 种电影效果滤镜 5. 斑马纹、彩条、测试音调 6. 对焦预设，可变焦速度设置 7. 音频场景选择 8. 多种拍摄模式 <p>九、提高机动性的设计</p> <p>机身设计兼具了用户的使用习惯和机动性，把常用按键和操作环设计在触手可及的位置上，既方便操作，又照顾到了拍摄机动性。</p> <p>十、优化了端子位置</p> <p>连接接口分部在手带的左右两端，优化了配置位置，即便在连接了电线的状态下，亦可借助手握持摄像机进行拍摄。</p>	
11.	数码相机	<p>一、大型高感光度 CMOS 图像感应器</p> <p>细腻清晰的好照片记录美好时刻</p> <p>二、全 45 点十字形对焦</p> <p>精确对焦，清晰捕捉。高精度捕捉好动的宠物、活泼的儿童，乐享家庭美</p>	1

		<p>好瞬间。</p> <p>三、面部优先自动对焦 可检测人物面部，清晰锐利的人像才没有遗憾。</p> <p>四、眼睛检测自动对焦 支持实时显示拍摄时的眼睛检测自动对焦，可检测被摄人物的眼睛，实现高精度人像拍摄。</p> <p>五、拍摄模式丰富 12种特殊场景模式，摄影小白也能轻松拍摄。</p> <p>六、无线智能 Wi-Fi、蓝牙，无线互连、智能分享。</p>	
12.	视屏会议大屏	<p>一、六大特点</p> <ol style="list-style-type: none"> 1. 超大智慧平板：60帧流畅投屏、4K超清投屏、35ms超低书写时延。 2. 旗舰级智能云会议：即插即用，一键激活、硬件音视频编码、高清双流，4K数据共享。 3. 海量App应用：大屏专属应用市场、企业文化展示窗口、软硬件能力开放。 4. 美学艺术品：智简设计、质感匠造、玉石白外观，温润优雅。 5. 全场景AI智能：发言人自动跟踪、智能语音助手、人脸自动唤醒。 6. 高度一体化：4K视频摄像机、12个阵列麦克风、会议音箱。 	1
13.	手机解锁提取分析设备	<p>一. 硬件参数</p> <ol style="list-style-type: none"> 1. 不低于 Intel I7 或与其同等运算能力的 CPU; 2. 内存容量不低于 64GB, 内存性能不低于 DDR4 2400MHz; 3. 存储设备配置不低于 480G SSD + 4TB HDD; 4. 显卡不低于 Nvidia RTX 2070 GDDR6 独显; 5. 集成了三合一 SIM 读取接口, 支持读取标准/Micro/Nano SIM 卡; 6. 集成了多合一存储卡只读接口, 支持 TF/M2/SD/MMC/MS/xD/CF 接口存储卡; 7. 集成不少于 8 个 USB3.0 接口, 可满足多路手机并行取证的业务需求; 8. 集成 2.5'+3.5'硬盘读写盘仓; 9. 集成蓝光 DVD 刻录机; 10. 集成了 1200 万像素高拍仪; 11. 配备 34 英寸曲面显示器。 <p>二. 手机解锁及镜像提取</p> <ol style="list-style-type: none"> 1. 支持 iOS 系统版本, iOS 7.0-iOS 14.4; 2. 支持 iOS 设备, iPhone 4, iPhone 4s, iPhone 5, iPhone 5c, iPhone 5s, iPhone SE, iPhone 6, iPhone 6 plus, iPhone 6s, iPhone 6s plus, iPhone 7, iPhone 7 Plus, iPhone 8, iPhone 8 Plus, iPhone X, iPhone XS, iPhone XR, iPhone XS Max, iPhone 11, iPhone 11 Pro, iPhone 11 Pro Max, iPhone SE2, iPad, iPhone12, iPhone12 Pro; 3. 支持 Android 系统版本, Android 2.0-Android 11.0; 4. 支持 Android 设备厂商, 华为、OPPO、VIVO、小米、荣耀、三星、魅族、锤子、一加、努比亚、联想、HTC、索尼、LG、金立、中兴、酷派、360、摩托罗拉、美图、夏普、华硕、乐视、朵唯、海尔、诺基亚、Google、8848 等国内外 1000 多个品牌 10000+种机型的手机或平板设备; 5. iOS 设备提权提取, 通过临时提权的方式提取镜像(完整的文件系统)以及深度的 Keychain 数据, 范围(iPhone 5s-12pro, iOS 9.0-iOS 14.4); 	1

6. iOS 设备快速提取, 通过临时提权的方式精准快速地提取指定的应用数据或系统数据(含 Keychain), 范围(iPhone 5s-12pro, iOS 9.0-iOS 14.4);
7. iOS 密码工具, iTunes 备份密码提取, 范围(iPhone 5s-12pro, iOS 9.0-iOS 14.4);
8. iTunes 无法备份的应用数据提取, 绕过系统限制, 提取无法备份的应用数据, 包括 QQ 部分多媒体文件、Soul、携程、Twitter、Telegram、Potato、Skype、signal、Viber、Gmail、iOS 系统邮件等;
9. iOS 设备常规提取, 备份提取, 范围(iPhone 4-12pro, iOS 7.0-iOS 14.2);
10. Android 设备解锁, VIVO 解锁、OPPO 解锁、华为解锁、小米解锁、锤子解锁、美图解锁, 范围(Android4.0-9.0);
11. Android 设备 Pan ADB 镜像提取, 通过临时提权(免拆机刷机)的方式提取镜像(完整的文件系统)或物理镜像, 范围(Android5.0-Android10);
12. Android 设备 Pan ADB 快速提取, 通过临时提权(免拆机刷机)的方式精准快速地提取指定的应用数据或系统数据, 范围(Android5.0-Android9, 内核版本 10-4.14);
13. Android 设备高级备份自动点击提取, 支持华为(荣耀)、OPPO、vivo、小米、三星等厂商的高级备份(基于备份协议), 且华为(荣耀)、小米、vivo、OPPO 均支持并行备份;
14. Android 设备厂商自备份自动点击提取, 支持华为(荣耀)、OPPO、小米、魅族等厂商的自带备份的自动点击提取;
15. 8+N 路并行取证, 所有提取方案均支持多路, 支持并行提取同一型号设备, 包括 iOS 提权、Pan ADB、华为高级备份、vivo 高级备份、三星高级备份、小米高级备份等方案, 提取、解析任务分离, 同时支持 N 路的解析任务;
16. MTK 镜像提取, 支持 MTK 芯片的 Android 手机物理镜像提取;
17. 高通 EDL/9008 镜像提取, 支持高通芯片的 Android 手机物理镜像提取;
18. 华为 Fastboot 镜像提取, 支持华为 Fastboot 模式物理镜像提取;
19. 华为镜像提取, 通过提权方式一键获取逻辑镜像(完整文件系统), 支持 EMUI 8.0 至 EMUI 9.1, 麒麟 659、960、970、980 芯片 30 多款设备;
20. 微信、支付宝账单提取, 支持 Android、iOS 的微信、支付宝云账单提取;
21. 华为克隆, 利用华为手机自带克隆功能完成数据提取;
22. 华为隐私空间密码破解, 支持 EMUI 9.0 系统的华为手机;
23. APK 提取, 助力涉 APP 类案件侦破与取证;
24. IPA 提取, 助力涉 APP 类案件侦破与取证;
25. 三星 system 提取, 可提取 Android9、10 三星设备的部分文件系统;
26. Android、iOS 截屏取证, 支持与其他取证方式的数据关联;
27. 赠送 10 次实验室高级解锁服务, 含最新的机型和系统版本(不包含苹果解锁);
28. 赠送 20 次实验室/专家提取服务, 含最新的机型和系统版本。

三、数据解析/数据浏览/高级分析

1. 支持 17 种常见检材格式的解析, 包括云勘提取数据(.zip)、iTunes 备份目录、iCloud 云备份、苹果文件夹、苹果逻辑镜像(.tar)、苹果文件系统(.zip)、安卓文件夹、安卓 adb 备份(.ab)、安卓物理镜像(dd)、安卓逻辑镜像(.tar,zip)、华为自备份、小米自备份、

	<p>vivo 互传备份、OPPO 自备份、魅族自备份(目录)、魅族自备份(.zip)、YunOS 备份等多种检材解析;</p> <ol style="list-style-type: none"> 2. 设备主要硬件信息与唯一标识等,包括手机厂商、型号、芯片、IMEI、MEID、IDFA (iOS)、UDID (iOS)、WiFi MAC 地址、蓝牙 MAC 地址硬件信息,手机厂商、芯片、型号、IMEI、无线模块信息、手机激活等的相关信息; 3. 系统基本信息,通讯录、短彩信、iMessage 消息(iOS)、通话记录、多媒体(拍摄的文件,包含缩略图)、日历、日历提醒、录音、通话录音(Android)、备忘录、书签、语音备忘录(iOS)、系统浏览器、系统邮件、SIM 卡记录、系统输入法等; 4. 系统日志及其他信息,开关机日志、Wifi 日志(iOS)、应用日志(iOS)、文件日志(iOS)、屏幕快照(Android)、Wifi 连接记录、蓝牙设备、用户帐户、设备用户(Android)、基站、用户词典、粘贴板(iOS)、情景模式(华为)等; 5. 行为痕迹,包括应用使用、应用安装、屏幕使用时间、屏幕锁定状态、流量使用、电量使用、通讯行为、通知历史、推送历史、相机状态等软件或硬件的操作行为痕迹; 6. 应用列表,对每个应用提供版本号、应用标识(包名)、安装路径、文档路径、应用权限等信息; 7. 即时消息,微信、企业微信、QQ、Soul、陌陌、探探、钉钉、默往、城信(iOS)、蝙蝠、聊呗极速版、闲聊、Blued、旺信、人人网(iOS)、遇见、蜜语、米聊、千牛(iOS)、ICQ、阿里旺旺(iOS)、子弹短信、有信、易信、多闪(iOS)、Letstalk、野火 (iOS)、叮咚 (iOS); 8. 即时消息(境外),WhatsApp、Telegram、Telegram X(iOS)、Potato、Skype、Skype 中国版(Android)、Sugram、Facebook Messenger、Signal(iOS)、Bria Mobile(iOS)、KakaoTalk、Line、Viber、Tango、Yippi(iOS); 9. 浏览器,UC 浏览器、QQ 浏览器、Safari、Chrome、火狐浏览器(iOS)、百度浏览器、Opera 浏览器(iOS)、手机百度、百度极速版(Android)、安卓浏览器; 10. 微博社区,新浪微博、Facebook、Twitter、百度贴吧、小红书(iOS); 11. 电子邮件,iOS 系统邮件、QQ 邮箱、网易邮箱大师、Gmail; 12. 电子商务,淘宝、支付宝、京东、闲鱼; 13. 地图导航,高德地图、百度地图、苹果地图、谷歌地图、腾讯地图;支持在线地图; 14. 商旅出行,携程、去哪儿、航旅纵横、铁路 12306; 15. 网络共享,百度网盘、DropBox(iOS)、Google Drive(iOS)、360 安全云盘; 16. 健康,苹果健康、三星健康; 17. 工具,Google 文档(iOS)、Google 表格(iOS)、快牙(iOS)、茄子快传; 18. 输入法,系统输入法、搜狗输入法; 19. 影音娱乐,抖音、全民 K 歌、火山小视频; 20. 金融理财,挖财记帐理财; 21. 手机安全,360 手机卫士、腾讯手机管家(Android); 22. 帐户密码,浏览器保存密码(iOS)、iTunes 备份密码、保存的 WiFi 密码、登录过的 AppleID、应用 Token、DSID(等效于设备序列号,但已分配给 AppleID 或 iCloud 帐号)、邮箱帐号、各 APP 帐号数据(部分含密码和扩展数据)等; 23. iOS Keychain, iOS 系统 Keychain 信息完整提取,包括:证书、通用密码、身份、网络密码、密钥等信息,经分析后,还包括 Token、AppleID、WiFi、邮箱帐号、备份密码、浏览器密码等; 24. iOS 推送消息,显示推送消息的主题、内容、类型、推送时间和阅读时间等;
--	---

25. 手机钱包, iOS 钱包分析, 如电影票、登机牌等; 分析内容包括名称、激活时间、购买时间、过期时间、位置信息等;
26. WiFi 和基站连接信息, 可查看 WiFi 和基站连接信息, 包括连接的 BSSID、SSID、连接时间、安全模式、位置等;
27. 删除恢复, 恢复已删除的记录, 直观区分正常和已删除记录; 支持但不限于: 通讯录、通话记录、短彩信、多媒体(基于缩略图的恢复)、日历提醒、备忘录、录音、微信、QQ、钉钉、Soul、陌陌、支付宝、新浪微博、高德地图、百度地图、WhatsApp、Skype、Line、Facebook 等近百个应用;
28. 文件预览, 文件预览支持音视频、图片、Office 文档、PDF 文档、文本、Plist、SQLite 等, 并且支持切换十六进制视图;
29. 标签功能, 对不同数据进行标记, 便于分类汇总查看, 可以在工具栏快速进行标签的增加和删除操作, 也可添加说明描述。同时可在标签管理中设置标签的颜色、名称和快捷方式;
30. 人物画像, 人物画像汇聚相关信息, 包括: 头像、所有手机号码和邮箱、身份证号码及银行卡号码、所有应用的登录帐号及昵称等;
31. 语音通话分析, 电信语音通话和 VoIP 通话记录合并分析;
32. 智能挖掘, 对所有数据进行智能处理并归类, 包括: 出现过的手机号码、邮箱、身份证、银行卡号、人名、地点等数据;
33. 过滤栏, 根据数据特性进行相关过滤, 快速定位数据;
34. 信息溯源, 全局搜索到的记录或任意一条记录可快速回溯到原始位置, 方便查看上下文;
35. 联系人地理位置分布, 直观展现手机所有联系人的地理位置分布, 以性别、省份为分类进行统计, 可切换统计柱状图显示方式为平铺或堆叠; 地理位置分布图支持导出;
36. 位置信息聚合, 所有涉及位置信息(设备连接的 WIFI(含 BSSID)、基站、常去位置、图片位置等)的提取汇聚, 可以在地图集中展示; 可以根据需要, 选择一定范围的地理信息, 按时间进行轨迹展示;
37. 时间线, 时间线数据来源包括: 收发短信、通话记录、日程备忘录、应用聊天、浏览器网页浏览、邮件收发、发布的动态等; 可以查看每条记录的类型、标题、动作、来源应用等
38. 多页面同时浏览分析, 系统支持跨案件、跨检材地同时浏览多个应用数据, 以 Tab 页面的形式展示;
39. 文件聚合, 支持按照文件类型进行聚合。文件类型包括但不限于: 视频、音频、图片、数据库、办公文档、压缩文件等。同时支持各应用的多媒体文件分类聚合;
40. 文件系统展示, 证据镜像支持文件系统结构展示。可以直接查看文件内容, 导出文件等;
41. Cookies, 对聚合浏览器和内嵌 Web 组件应用的 Cookies 进行分析; 内容包括来源应用、地址、键、值、最后访问时间和过期时间;
42. 全文检索, 提供全文检索功能, 对证据手机所有数据进行搜索;
43. 词云, 自动挖掘各类数据的关键词, 并按照使用频度进行展示;
44. 自定义报告, 自定义报告功能, 可设置报告的基础设置、生成项目、是否包含重复数据和删除恢复数据, 报告格式等; 报告支持 HTML 格式导出;
45. 数据导出, 可对单个标签页数据导出, 支持导出 HTML、Excel、Word、txt、Csv、Xml 等类型文件;
46. BCP 报告导出, 支持生成 BCP 报告;
47. 公安部一所检验报告, 公安部安全与警用电子产品质量检测中心报告;
48. 公安部二所检验报告, 公安部刑事技术产品质量监督检验中心检

验报告。

四、实验室高级服务

1. iOS 最新设备、iOS 最新版本数据提取和解析;
2. iPhone32 位机型解锁、5s-X 绕锁提取;
3. iPhone 64 位机型解锁, 解锁范围 iPhone 6、6s 全系列;
4. Android 2-Android 11 主流手机高级解锁/高级提取;
5. Android/iOS APP 取证溯源分析;
6. 其他面向移动终端的特殊需求的支持。

五、手机云取证

1. 全面的云端登录方案, 支持包括应用 token、二维码扫描、手机号+验证码、账密、账密+验证码等;
2. 支持厂商云备份的应用包括但不限于: iCloud 云数据(账号信息、联系人、照片、日历、提醒事项等)、小米云(联系人、便签、录音、短信、云相册、小米云盘)、华为云(账号信息、联系人、短信、通话记录、便签、云盘、录音、图库等)、vivo 云(联系人、短信、云相册、云盘、浏览器书签、便签和回收站便签、应用信息、黑名单)、OPPO 云(相册、便签、短信、联系人)云端信息提取;
3. 支持社交类云端数据提取支持的应用包括但不限于: 微信(账号信息、账单、分身账单、订阅号)、新浪微博(账号信息、博文、私信、收益、交易信息)、WhatsApp(账号信息、好友、好友聊天、群组、群成员、群组聊天、动态信息)、Twitter(账号信息、粉丝和关注的账号的头像、主页中发表的照片和视频)、Skype(账号信息、联系人、通话记录、聊天记录、群组信息、群组聊天)、陌陌(账单记录、礼物交易记录)、Facebook(账号信息、主页信息、好友列表、组信息、相册信息、下载视频);
4. 支持电商类云端数据提取支持的应用包括但不限于: 京东(我的快捷卡、订单、商品信息、资产中心、收货地址)、淘宝(账号信息、订单信息、商品信息、收货地址)、支付宝(账号信息、账单、绑定银行卡);
5. 支持出行类云端数据提取支持的应用包括但不限于: 滴滴出行(账号信息、地理位置、钱包、行程信息、账单信息)、航旅纵横行程信息(历史订单、出行订单、退票信息)、12306(个人信息、订单、行程信息、搜索历史、常用联系人、车票快递地址)、携程旅行(用户信息、出行记录、订单记录);
6. 支持百度网盘(全部文件: 图片、视频、文档、音乐、种子、其它)提取;
7. 支持农业银行(交易记录)提取;
8. 智能安防类云端数据提取支持的应用包括但不限于: 萤石云;
9. 支持手机邮件类云端数据的提取包括: QQ 邮箱、126 邮箱、163 邮箱、yeah 邮箱及多种支持 POP3 和 IMAP 协议的邮箱等(账号信息、通讯录、收件箱、发件箱、草稿箱、垃圾箱、群邮件);
10. 办公效率类云端数据提取支持的应用包括: QQ 同步助手(通讯录、通讯录回收站、短信、软件列表、通话记录)、印象笔记(账号、记录的文字、图片、视频)等;
11. 一键式的免密提取技术, 依托于手机取证的深度提取能力, 可免密获取十余款应用程序云端数据。支持直接获取用户名/密钥对或者登

		<p>录 Token，可自动进行网站登录，自动提取 token 支持应用：Android 系统：支付宝、滴滴出行、航旅纵横、Facebook、twitter、Skype、印象笔记、携程、12306、微信账单、华为云、陌陌。iOS 系统：支付宝、滴滴出行、农业银行、携程、航旅纵横、12306、微信账单、淘宝、陌陌；</p> <p>12. 支持对微信公众号数据的提取与固定；</p> <p>13. 根据特性支持多种过滤条件，包括时间过滤、文件过滤、数据类型过滤等过滤条件；</p> <p>14. 支持一键导入设置，根据提供账号模板，自行填写账号密码，可批量导入。</p>	
14.	电磁信号屏蔽设备	<p>能够屏蔽、阻断手机等智能终端与外界通讯的电磁信号，并通过数据线使其与数据分析工作站通讯。</p>	1
15.	综合取证分析设备	<p>基于大数据的高精度全球 IP 地址定位及分析系统主要通过聚合互联网网络层的特征数据和广告系统的公开位置数据，来提供实时的、主动性的数据挖掘、查询、统计、分析服务。</p> <p>技术具备普适性，适用于国内外各类型运营商网络</p> <p>1 IP 基础信息查询 输入 IP 地址，查询 IP 的网络出口地理位置、IP 使用者的实际地理位置、IP 的网络形态、IP 布设方对应的运营商、IP 使用者的真人概率（通常大于等于 50 分为真人的概率较大，小于 50 分可能为机器人、自动化程序、服务器）等 IP 基础信息</p> <p>2 IP 风险识别 判断该 IP 是否曾经被用作代理 IP，以及该 IP 被秒拨黑灰产污染的概率。</p> <p>3 IP 地理范围 展示 IP 使用者实际的地理位置，地图上的圆圈代表使用者历史出现的范围。地图支持放大和缩小。</p> <p>4 流量趋势 24 小时流量趋势展示所查询 IP 过去一段时间内（通常是过去 12 个月）产生的流量，按 0-24 小时绘制每小时流量相对趋势。每星期流量趋势展示所查询 IP 过去一段时间内（通常是过去 12 个月）产生的流量，按星期一至星期日绘制每天流量相对趋势。</p> <p>流量趋势通常用于观察 IP 使用者的作息和工作时间规律。</p> <p>5 设备信息 IP 联网设备展示所查询 IP 过去一段时间内（通常是过去 12 个月）产生的流量，其使用者的移动设备中 ANDROID 和 iOS 的设备比例。</p> <p>IP 联网路由器展示所查询 IP 过去一段时间内（通常是过去 12 个月）产生的流量中，其使用者通过 Wi-Fi 上网的路由器型号分布比例。</p> <p>6 WIFI 信息 展示过去一段时间内通过此 IP 上网的 WIFI 信息，包括以下数据：</p> <p>路由 MAC。对于有颜色的 MAC 地址，可点击后打开新页面看路由器的具体位置。</p> <p>WIFI 名称。展示对应路由器发出的 WIFI 名称。</p> <p>路由品牌。展示对应路由器的品牌信息。</p> <p>记录时间。展示此 WIFI 被系统记录到的时间。</p> <p>7 威胁情报 所查询的 IP 所在 C 段，曾发现被发现有“网络攻击、欺诈、伪造流量、访问蜜罐等”行为的记录。</p> <p>8 用户活动 IP 的使用者过去一段时间内（通常为 12 个月）曾去过的地方，用热力图展示。</p> <p>9 批量 IP 查询 支持批量查询 IP，提供进度条提示。批量展示 IP 基础信息，在查询的结果列表中每个 IP 均可以点击，点击后会新开页面查询此对</p>	1

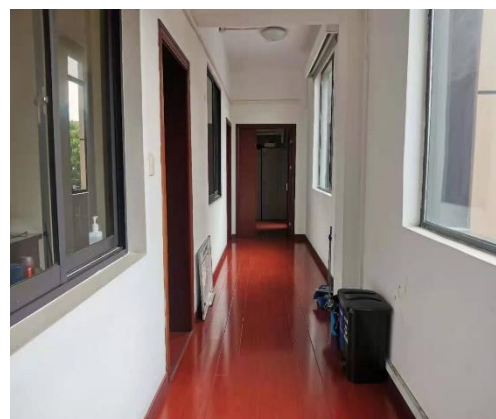
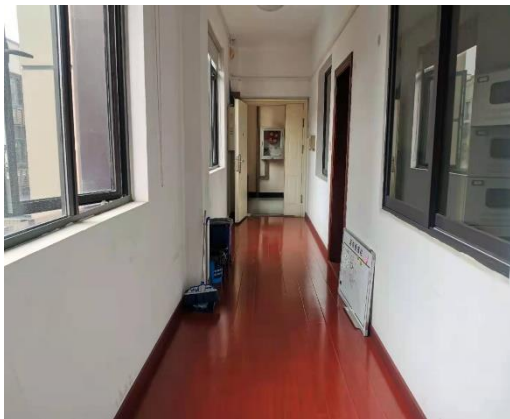
		<p>应 IP 更详细的信息。</p> <p>10 WIFI 查询 支持通过路由器的 MAC 地址和时间范围，查询路由器相关联的 IP 信息，包括 IP 地址、直连或周边 WIFI、路由器经纬度、网络类型、网络运营商、真人概率、最近记录时间等。</p> <p>11 建筑物周边网络流量分析 建筑物分析能洞察指定地理范围内的网络情况，支持自定义地理边界，构建地理围栏网络分析，通过 IP 详情列表展示建筑物内所使用的所有 IP 信息。</p> <p>IP 地址：建筑物内使用的 IP 地址，点击可新开页面前往单 IP 地址查询页获取更多信息。</p> <p>WIFI 名：展示使用此 IP 地址的 WIFI 信息，使用量越大的 WIFI 排在越前面。</p> <p>企业名：展示使用此 IP 地址的企业名，通常对应的 IP 网络类型是“专用出口”。</p> <p>网络运营商：IP 地址的网络运营商。</p> <p>网络类型：IP 地址的网络形态。</p> <p>网络位置：IP 地址的网络出口地理位置。</p> <p>IP 位置中心点：IP 地址使用覆盖范围的中心点。</p> <p>范围：IP 地址使用覆盖范围的半径。</p> <p>经纬度记录数：历史中此 IP 地址使用者留下的 GPS 数量。</p> <p>最近记录时间：最近发现此 IP 地址使用者留下 GPS 的时间。</p>	
16.	监控 摄像 一套	监控设备套装，800 万像素超清日夜全彩 180 度全景广角监控摄像头 3T87FDP2-LS 7 路标配+3T 硬盘	1
17.	多路 智能 终端 采集 分析 设备	<p>一、硬件配置：</p> <ol style="list-style-type: none"> 1. 高性能手机取证专用工作站，高频多核心 i9-10900X 处理器，内存不低于 64G DDR4 2. 混合高速存储：1TB SSD + 企业级 8TB*3 SATA3，8GB 独立显存显卡； 3. 整机含 18 个 USB 接口包括 USB3.1/3.0/2.0，其中包含 8 个高速 Usb3.0 的独立接口； 4. 内置取证专用多功能只读锁*1（包含 SATA/IDE/USB/CF、SD、MS、TF 等多种接口格式，支持纯只读和虚拟写双模式切换） 5. 内置 4 盘位 3.5 寸 SATA 接口数据转储硬盘仓；人体工学主机外观，免螺丝组装便于维护，内置可调色 LED 装饰灯带； 6. 内置蓝光高速刻录机 7. 手机取证专用线缆一套，含 SIM 读卡器及转换套装； 8. 手机取证配套专用工具一套； 9. 人体工学机械键盘鼠标一套； 10. 显示器不小于 34 寸曲面屏； <p>二、多路取证</p> <ol style="list-style-type: none"> 1. 独立硬件加密狗授权，不绑定硬件； 2. 支持 Apple iOS、Google Android 平台，支持 64 位 Win7~Win10 操作系统； 3. 支持八路手机检材同步提取分析，且于通知栏展现任务实时进度； 4. 支持上亿级案件数据量同时处理； 5. 支持手机机身电话本、通话记录、短信等基本信息中已有数据的提取及删除数据的恢复； 6. 支持越狱与未越狱、各个 iOS 版本、各种型号的 iPhone 手机的取证，支持 BFU（绕过 iPhone 密码执行越狱后）提取； 7. 支持 Root 与未 Root、各个 OS 版本、各种品牌、型号的 Android 手机的取证； 	1

	<ol style="list-style-type: none"> 8. 支持 iOS 备份文件读取、iOS 逻辑镜像提取等多种方式,支持自动为 iOS 备份设置密码,在已知密码情况下实现对 iOS 加密备份的解析; 9. 支持 Android 和 iOS 手机直连获取、备份获取、逻辑镜像导入解析、物理镜像导入解析、安卓仿真镜像导入解析、华为逻辑镜像提取、手机数据文件夹导入解析、手机数据压缩包导入解析等八种获取方法; 10. 支持 F2FS、FAT、Ext 等文件系统类型的手机物理镜像解析; 11. 支持十五种以上手机助手工具的备份文件解析,包含 91 手机助手、360 手机助手、腾讯手机管家、豌豆荚、腾讯应用宝、小米手机备份、华为手机备份、OPPO 手机备份、魅族手机备份、金立手机备份、一加手机备份、华为 Hisuit 手机助手备份等,在已知密码情况下实现对华为手机加密备份的解析; 12. 支持华为安卓 6.0~ 安卓 10.0 系统手机高级备份提取,无需降级应用、无需 ROOT 手机、无需物理镜像,实现通话记录、通讯录、短信、QQ、微信等系统及第三方应用数据提取恢复; 13. 支持小米 MIUI9.0 及以上系统手机逻辑镜像提取解析,无需降级应用,无需 ROOT 手机、无需物理镜像,实现通话记录、通讯录、短信、QQ、微信等系统及第三方应用数据提取恢复; 14. 支持 VIVO 安卓 6.0 及以上系统手机数据直传提取,无需开启热点、无需降级应用、无需 ROOT 设备、无需物理镜像,实现通话记录、通讯录、短信、QQ、微信等系统及第三方应用数据提取恢复; 15. 支持 OPPO 安卓 9.0 及以上系统手机搬家提取,实现通话记录、通讯录、短信、QQ、微信等系统及第三方应用数据提取恢复; 16. 支持 iOS 系统手机无线连接记录、应用安装卸载历史、应用使用记录等信息提取; 17. 支持微信 PC 客户端备份提取解析,定向快速提取微信特定好友、群组的消息、图片、语视频、转账红包等记录; 18. 支持按应用类型展现、按文件系统展现、按时间、按目标对象等多种数据展现方法,可一键切换选择; 19. 支持超过 200 种以上常用 Android 和 iOS 应用信息解析; <ol style="list-style-type: none"> 1) 社交通讯:QQ、微信、钉钉、Sugram、What'sAPP、支付宝、Telegram、淘宝旺旺、千牛、潮信、飞信、飞聊、快牙、米聊、来往、爱飞信、微微、爱聊、TIM、MSN、LINE、Skype、Viber、Voxer、Kik、探探、新浪微博、腾讯微博、陌陌、Twitter、Facebook messenger、比邻、密友等、secret、蝙蝠、默往; 2) 上网工具: 百度浏览器、UC 浏览器、QQ 浏览器、360 浏览器、Via 浏览器、傲游浏览器、天天浏览器、Hao123、Chrome、海豚浏览器、搜狗浏览器、百度极速版浏览器等; 3) 地图导航: 谷歌地图、老虎地图、搜狗地图、百度地图、高德地图、我在这儿等; 4) 出行应用: 去哪儿旅行、铁路 12306、航班管家、智行火车票、曹操专车、火车票达人、航旅纵横、携程旅行、米途、OFO 共享单车、哈罗单车、小鸣单车等; 5) 短视频应用: 抖音、快手等; 6) 邮箱: 网易邮箱大师、QQ 邮箱、Outlook、Gmail、189 邮箱、网易手机邮、139 邮箱、新浪邮箱等; 7) 网络硬盘: 115 网盘、360 云盘、百度网盘、金山快盘、微云、微盘、坚果云、Dropbox、Google 云端硬盘等; 8) 输入法: 搜狗输入法、百度输入法、QQ 输入法等; 9) 系统信息: Wifi 信息、SIM 卡信息、蓝牙记录、系统使用日志等; 20. 支持安卓手机提取过程中自动点击,减少人工手动操作手机; 21. 支持未登录的微信离线解析,破解过程无需联网;支持取证结果中的图片、语音(包含微信语音)、视频等多媒体自动关联直接播放; 	
--	--	--

	<p>22. 支持 Android、iOS 微信全版本（含 6.0 以上）删除数据恢复；</p> <p>23. 支持 Android、iOS 微信、支付宝非扫码方式红包、账单、转账等资金数据提取，包括交易记录、绑定银行卡信息等提取；</p> <p>24. 支持手机系统邮件解析，UC 浏览器、QQ 浏览器等浏览器登陆邮箱的痕迹提取；</p> <p>25. 支持百度网盘数据下载固定，从云端服务器下载百度网盘中的文件；</p> <p>26. 支持非仿真方式从云端服务器获取高德地图、滴滴出行、铁路 12306、曹操专车等应用行程数据，防止改变手机中应用登陆状态；</p> <p>27. 支持非仿真方式从云端服务器获取饿了么、美团、拼多多等应用的订单数据，防止改变手机中应用登陆状态；</p> <p>28. 支持非仿真方式从云端服务器获取新浪微博的博文、博主等数据，防止改变手机中应用登陆状态；</p> <p>29. 支持对取证结果智能画像,进行社交行为分析（熟人社交、高频社交、黑词等）、图片人像分析、位置分析、资金分析等，筛选含有手机号码、身份证、银行账户的数据,支持导出报告；</p> <p>30. 支持已获取数据全局搜索，一键搜索短信、通讯录、QQ、微信等所有数据，支持上下文智能关联查看；</p> <p>31. 支持多维度筛选，可通过对检材中所有虚拟账号、通讯录对象、应用类型、消息类型等维度查找所需数据；</p> <p>32. 支持多语言显示，能显示设备中的中文、英语、藏文等多种语言；</p> <p>33. 支持自定义解析脚本，支持通过默认或自行编译的脚本语句实现对手机应用数据的自定义提取分析；</p> <p>34. 支持取证结果的一键导出和自定义导出多种导出方式，支持多种报告格式导出，包括 PDF, HTML, Excel 等常见文件格式；</p> <p>35. 内置免安装绿色版报告阅读器，支持百万级数据实时展现，可进行自定义数据筛选和搜索过滤，单一可执行 exe 文件，无数据污染风险；</p> <p>三、功能参数</p> <p>1. 国内自主开发，具有著作权证书；</p> <p>2. 支持 FAT12/16/32、NTFS、Ext2/Ext3、HFS 和 HFS+的文件系统的磁盘、镜像分析，支持 APFS 文件系统解密加载；</p> <p>3. 支持加载 VHD、VHDX、VMDK 虚拟机镜像；</p> <p>4. 支持 Bitlocker 加密分区的解密功能；</p> <p>5. 支持磁盘、镜像中删除文件、目录的恢复；</p> <p>6. 文件系统支持列表视图、图库视图展示，可按文件名、文件时间、文件大小、文件属性等进行多条件组合智能筛选；</p> <p>7. 支持按常用目录、手机备份、案件类型（涉网、涉黄、黑客、侵犯公民隐私等）快速筛选高相关度文件，帮助快速查找重要文件；</p> <p>8. 支持对 Windows 系统中所有账户的注册表进行痕迹分析，获取连接过的 USB 设备、最近使用过的用户文档、最近使用过的文件夹等使用痕迹；</p> <p>9. 支持文件快速筛选，选择筛选结果文件后同屏展现同级目录下文件、文件夹；</p> <p>10. 支持 Wi-Fi 连接记录、NTFS 日志、Jumplist、Windows Index 等系统痕迹分析；</p> <p>11. 支持 Internet Explorer、Edge、Safari、Chrome、FireFox、Opera、360 浏览器、360 极速浏览器、UC 浏览器、搜狗浏览器、猎豹浏览器、百度浏览器、115 浏览器、洋葱浏览器等多款浏览器浏览记录及保存的用户账号、密码分析；</p> <p>12. 支持 QQ 邮箱、网易邮箱、Foxmail、Outlook 等多款邮箱客户端邮件和密码分析或网页缓存信息分析；</p> <p>13. 支持 Office、WPS、evernote、onenote 等办公应用解析；</p>	
--	--	--

		<p>14. 支持搜狗输入法、QQ 拼音、微软拼音等输入法解析；</p> <p>15. 支持 360 压缩、WinRAR、Bandizip 等压缩程序解析；</p> <p>16. 支持迅雷影音、KMPlayer、potplayer 等视频播放工具解析；</p> <p>17. 支持迅雷、QQ 旋风、qBittorrent、uTorrent、百度网盘、IDM 等下载工具解析；</p> <p>18. 支持百度网盘、钉钉网盘、WPS 云盘云取证，下载云端文件；</p> <p>19. 支持获取 360 手机助手、豌豆荚、腾讯应用宝等手机同步软件中保存的用户手机信息；</p> <p>20. 支持钉钉、QQ、微信聊天记录分析及删除数据恢复，支持 MSN、腾讯通、飞鸽等聊天软件的痕迹记录获取，并支持用内存镜像及密钥解密微信聊天记录；</p> <p>21. 支持索引功能根据文件头对真实文件类型进行判断，识别被修改后缀的文件的真实格式；</p> <p>22. 支持建立全文索引，搜索文件内容后可快速定位文件；</p> <p>23. 支持文件元数据信息分析，支持 office 文件作者、属性等信息、图片文件 EXIF 信息（照片拍摄光圈经纬度等）；</p> <p>24. 支持导出取证结果至 HTML 报告；</p> <p>25. 支持多任务模式，可跨案件、跨检材同时执行文件系统分析、痕迹分析、建立索引、搜索、导出报告等操作；</p>	
18.	存储阵列	TS-873 8G 内存/网络存储服务器私有云存储磁盘阵列（8T*8=64T）	1
19.	实验室环境建设及设备安装调试	实验室加装形象墙，警队文化宣传贴，工作分区玻璃隔断，百叶窗帘，进户门加装电子门禁系统，全局音视频监控系统，配套弱电组网设施设备，全局防静电措施。	1

详见实验室实景图如下：（总面积 140 平方左右）





五、供货日期及地点：

供货日期：自中标公示结束后 7 个工作日内按时签约，90 日历天内完成实验室环境建设及设备安装调整同时供货并安装调试完毕，并达到合格标准。

供货地点：采购人指定地点。

六、样品提供要求（总分 7 分）：

（1）基本要求

样品设备必须与投标文件中设备需求第七项多路手机取证设备所投品牌、产品、软件系统保持一致，且和该产品所提供的公安部资质认证的检测机构的专业检测报告中的型号外观一致，否则不得分。需提供的样品包括（但不限于）：取证装备以及必须的其他附件（包括：、电脑、拖线板等）。

（2）内容：

现场展示人员为公司员工（需提供工作证明和 3 个月的社保缴纳证明）若未携带证明资料则样品分为 0 分。

投标单位需现场提供并展示以下内容：

- 1) 产品外观集成八路以上手机取证接口、身份证采集器接口、银行卡采集器接口、SD 卡接口、三合一 SIM 卡读卡器接口于机身。
- 2) 产品能够开机并正常运行。

二、评分标准（7 分）

规则	内容	评分标准	分值	现场得分
（一）按照招标要求提供样品的，根据样品的品牌、外观、包装要求进行综合评分（0-5 分）	（1）八路以上手机取证接口、身份证采集器接口、银行卡采集器接口、SD 卡接口、三合一 SIM 卡读卡器接口于机身。	产品外观集成了八路以上手机接口、身份证采集器、银行卡采集器、SD 卡接口、三合一 SIM 卡读卡器于一体。（缺一个接口不得分。）	5 分	
（二）根据设备的是否能正常开机评分（0-2 分）	（2）产品是否能正常开机，进入功能界面。	产品可以正常开机并进入功能界面得 2 分。	2 分	
合计			7 分	

七、付款方式：合同签订后支付合同价的 15%，后续按照财政拨款进度支付。

八、质量要求：

1、投标单位不能简单照搬采购文件提供的需求，必须按采购文件技术规格逐项作出实质性应答，如照搬照抄项目需求中的技术的，中标后投标供应商在同采购人签订合同和履约环节中不得提出异议，一切后果和损失由成交供应商承担。

2、投标人应保证货物是全新、未使用过的原厂合格产品，并完全符合采购文件规定的质量、规格和参数的要求。验收过程中发现产品不符合上述要求的，将视作不合格产品，使用方有权终止合同，造成的一切损失由供应商承担。

3、投标人应保证提供的产品不得侵犯第三方专利权、商标权和设计权、版权等。否则，供应商应负全部责任，并承担由此引起的一切后果。

4、投标人应保证其货物在正确安装、正常使用下，在其使用寿命期内应具有满意的性能；

5、投标人应采取必要的安全措施保证货物的运输及安装的安全，并承担货物的运输及安装过程中产生的风险；

6、所有报价的产品的各项技术标准应当符合国家现行相关生产标准和规范及采购文件的要求；

7、供货时必须随产品提供出厂材料，包括但不限于检验报告（复印件）、产品合格证（原件）以及设备的测试、运行、保养手册；

8、采购人将邀请专业人员，对安装到位的设备进行全面检查，发现使用不符合要求的产品，无条件更换，并没收履约保证金。

九、运维服务要求

1、货物质量保证期： 3 年。在质保期内项目所有产品及其形成的系统性能如出现质量问题（人为除外），供应商负责无条件更换或修复。

货物缺陷保修：如果设备交付使用后，缺陷多次反复出现，供应商必须提出分析报告和解决方案，直到最后纠正缺陷、供应商提供的质保从纠正之日起重新计算质保期。

报价清单

第一部分 上海市公安局奉贤分局电子物证实验室设备采购

序号	货物名称	单位	数量	单价（元）	合计（元）
1	电子数据只读设备	套	1		
2	多功能复制机	台	1		
3	介质修复设备	台	1		
4	计算机及手机一体化取证设备	套	1		
5	手机数据采集设备	套	2		
6	远程服务器取证设备	套	1		

7	多路手机取证设备	套	1		
8	现场勘查取证设备	套	1		
9	手机取证分析设备	套	1		
10	摄像机	套	1		
11	数码相机	套	1		
12	视频会议大屏	套	1		
13	手机解锁提取分析设备	套	1		
14	电磁信号屏蔽设备	套	1		
15	综合取证分析设备	套	1		
16	监控摄像一套	套	1		
17	多路智能终端采集分析设备	台	1		
18	存储阵列	套	1		
19	实验室环境建设及设备安装调整	项	1		
总价		大写_____ (小写¥: _____ 万元)			

技术参数偏离表

序号	名称	招标参数	响应参数	偏离情况
1	电子数据只读设备			

2	多功能复制机			
3	介质修复设备			
4	计算机及手机一体化取证设备			
5	手机数据采集设备			
6	远程服务器取证设备			
7	多路手机取证设备			
8	现场勘查取证设备			
9	手机取证分析设备			
10	摄像机			
11	数码相机			
12	视频会议大屏			
13	手机解锁提取分析设备			
14	电磁信号屏蔽设备			
15	综合取证分析设备			
16	监控摄像一套			
17	多路智能终端采集分析设备			
18	存储阵列			
19	实验室环境建设及设备安装调整			

其他材料

投标人认为需要提供的其他材料（格式不限），至少包含以下内容：

1、其他第四章 评分标准打分细则中要求提供的方案等（格式自拟）。

第五章 政府采购合同主要条款指引

包 1 合同模板：

合同通用条款及专用条款

合同统一编号： [合同中心-合同编码]

合同内部编号：

合同各方：

甲方： [合同中心-采购单位名称]

乙方： [合同中心-供应商名称]

地址： [合同中心-采购单位所在地]

地址： [合同中心-供应商所在地]

邮政编码： [合同中心-采购单位邮编]

邮政编码： [合同中心-供应商单位邮编]

电话： [合同中心-采购单位联系人电话]

电话： [合同中心-供应商联系人电话]

传真： [合同中心-采购单位传真]

传真： [合同中心-供应商单位传真]

联系人： [合同中心-采购单位联系人]

联系人： [合同中心-供应商联系人]

项目名称： 上海市公安局奉贤分局电子物证实验室建设项目

根据《中华人民共和国政府采购法》、《中华人民共和国合同法》之规定，本合同当事人在平等、自愿的基础上，经协商一致，同意按下述条款和条件签署本合同：本服务的服务期限： [合同中心-合同有效期]。

1. 货物信息

乙方所提供的货物应符合国家的有关规定，货物的规格型号、配置、功能、制造商、产地、单价、数量等信息详见招标文件和投标文件。

本合同价格为 [合同中心-合同总价] 元整（ [合同中心-合同总价大写] ）。与交货有关的所有费用应包含在合同价中，买方不再另行支付任何费用。

2. 交货地点、时间和交货状态

2.1 交货地点： 上海市奉贤区南奉公路 9555 号

2.2 交货时间： 90 天

2.3 交货状态： 设备安装、调试、验收合格。

3. 质量标准和要求

3.1 卖方所出售标的物的质量标准按照国家标准或行业标准或企业标准确定。没有国家标准、行

业标准和企业标准的，按照通常标准或者符合合同目的的特定标准确定。

3.2 卖方所出售的标的物还应符合国家和上海市人民政府之有关规定。

3.3 如果质量标准不统一的，应以买方所选择的质量标准为依据。

4. 权利瑕疵担保

4.1 卖方保证对其出售的标的物享有合法的权利；

4.2 卖方应保证在其出售的标的物上不存在任何未曾向买方透露的担保物权，如抵押权、质押权、留置权等；

4.3 卖方应保证其所出售的标的物没有侵犯任何第三人的知识产权和商业秘密等权利。

4.4 如买方使用该标的物构成上述侵权的，则由卖方承担全部责任。

5. 包装要求

5.1 卖方所出售的全部货物均应按标准保护措施进行包装，这类包装应适应于远距离运输、防潮、防震、防锈和防野蛮装卸等要求，以确保货物安全无损地运抵指定现场。

5.2 每一个包装箱内应附一份详细装箱单、质量证书和保修保养证书等。

6. 验收

6.1 货物的数量不足或表面瑕疵买方应在验收时当面提出，对质量问题之异议应在安装调试后七日内提出。

6.2 买方可采取以下第(1)方式对货物组织验收：

(1) 买方收货后根据货物的技术规格要求和质量标准，由验收人（视项目情况而定）对货物进行检查验收，如果发现数量不足或有质量、技术等问题，卖方应负责按照买方的要求采取补足、更换或退货等处理措施，并承担由此发生的一切损失和费用。验收合格后，买方收取发票。买方在货物送达后无正当理由而拖延验收或不验收超过上述 6.1 款所规定的验收期的，则视为其已验收通过。但对货物有质量保证期的，适用质量保证期之规定。

(2) 邀请国家认可的质量检测机构或行业专家参加验收。对于大型或者复杂的政府采购项目应当由买方邀请法定的质量检测机构或行业专家参加验收，由其出具验收报告，参加验收的成员应当在验收书上签字，并承担相应的法律责任。

7. 付款

7.1 本合同以人民币付款。

7.2 本合同款项按照以下方式支付。

7.2.1 付款内容：**[合同中心-支付方式名称]**

合同签订后支付合同价的 15%，后续按照财政拨款进度支付。

7.2.2 付款条件：本合同付款按照上述付款内容付款。

8. 伴随服务

8.1 卖方应提交所提供货物的技术文件，应包括相应的每一套设备和仪器的中文技术文件，例如：产品目录、图纸、操作手册、使用说明、维护手册和/或服务指南。这些文件应包装好随同货物一起发运。

8.2 卖方还应提供下列服务：

(1) 货物的现场安装、调试和启动监督；

(2) 提供货物组装和维修所需的专用工具和辅助材料；

(3) 在合同各方商定的一定期限内对所有的货物实施运行监督、维修，但前提条件是该服务并不能免除卖方在质量保证期内所承担的义务；

(4) 在厂家和/或在项目现场就货物的安装、启动、运营、维护对使用单位操作人员进行培训。

8.3 伴随服务的费用应包含在合同价中，买方不再另行支付。

9. 质量保证

9.1 卖方应保证所供货物是全新的、未使用过的，并完全符合合同规定的质量、规格和性能的要求。卖方应保证其货物在正确安装、正常使用和保养条件下，在其使用寿命期内应具有满意的性能。在货物最终交付验收后不少于(36)个月的质量保证期内，卖方应对由于设计、工艺或材料的缺陷而产生的故障负责。

9.2 在质量保证期内，如果货物的质量或规格与合同不符，或证实货物是有缺陷的，包括潜在的缺陷或使用不符合要求的材料等，买方根据本合同第 10 条规定以书面形式向卖方提出补救措施或索赔。

9.3 卖方在约定的时间内未能弥补缺陷，买方可采取必要的补救措施，但其风险和费用将由出补救措施或索赔。

9.3 卖方在约定的时间内未能弥补缺陷，买方可采取必要的补救措施，但其风险和费用将由卖方承担，买方根据合同规定对卖方行使的其他权利不受影响。

9.4 卖方应向买方提交一笔金额为(无)元人民币的质量保证金，质量保证金可以采用支票或者甲方认可的银行出具的保函。乙方提交质量保证金所需的有关费用均由其自行承担。质量保证金应在甲方最后一次付款前支付，有效期为验收合格后(无)个月。质量保证金期满后，买方应一次性将质量保证金无息退还乙方，无正当理由逾期不退的，买方应承担由此而造成的乙方直接损失。

10. 补救措施和索赔

10.1 买方有权根据质量检测部门出具的检验证书向卖方提出索赔。

10.2 在检验期和质量保证期内，如果卖方对缺陷产品负有责任而买方提出索赔，卖方应按照买方同意的下列一种或多种方式解决索赔事宜：

卖方同意退货并将货款退还给买方，由此发生的一切费用和损失由卖方承担。

根据货物的质量状况以及买方所遭受的损失，经过买卖双方商定降低货物的价格。

卖方应在接到买方通知后七天内负责采用符合合同规定的规格、质量和性能要求的新零件、部件和设备来更换有缺陷的部分或修补缺陷部分，其费用由乙方负担。同时，卖方应在约定的质量保证期基础上相应延长修补和/或更换件的质量保证期。

10.3 如果在买方发出索赔通知后十天内卖方未作答复，上述索赔应视为已被卖方接受。如果卖方未能在买方索赔通知后十天内或买方同意延长的期限内，按照上述规定的任何一种方法采取补救措施，买方有权从应付货款中扣除索赔金额或没收质量保证金，如不足以弥补买方损失的，买方有权向卖方提出赔偿损失的要求。

11. 履约延误

11.1 卖方应按照合同规定的时间、地点交货和提供服务。

11.2 如卖方无正当理由而拖延交货，买方有权没收卖方提供的履约保证金，或解除合同并追究卖方的违约责任。

11.3 在履行合同过程中，如果卖方可能遇到妨碍按时交货和提供服务的情况时，应及时以书面形式将拖延的事实，可能拖延的期限和理由通知买方。买方在收到卖方通知后，应尽快对情况进行评价，并确定是否同意延长交货时间或延期提供服务。

12. 误期赔偿

12.1 除合同第 13 条规定外，如果卖方没有按照合同规定的时间交货和提供服务，买方应从货款中扣除误期赔偿费而不影响合同项下的其他补救方法，赔偿费按每周赔偿迟交货物的交货价或延期服务的服务费用的百分之一(1%)计收，直至交货或提供服务为止。但误期赔偿费的最高限额不超过合同价的百分之五(5%)。一周按七天计算，不足七天按一周计算。一旦达到误期赔偿的最高限额，买方可考虑终止合同。

13. 不可抗力

13.1 如果合同各方因不可抗力而导致合同实施延误或不能履行合同义务的话，不应该承担误期赔偿或不能履行合同义务的责任。

13.2 本条所述的“不可抗力”系指那些双方不可预见、不可避免、不可克服的事件，但不包括双方的违约或疏忽。这些事件包括但不限于：战争、严重火灾、洪水、台风、地震、国家政策的重大的变化，以及其它双方商定的其他事件。

13.3 在不可抗力事件发生后，当事方应尽快以书面形式将不可抗力的情况和原因通知对方。合同各方应尽实际可能继续履行合同义务，并积极寻求采取合理的方案履行不受不可抗力影响的其他事项。合同各方应通过友好协商在合理的时间内达成进一步履行合同的协议。

14. 履约保证金

14.1 在签署本合同之后，卖方应向买方提交一笔金额为(无)元人民币的履约保证金。履约保证金在按本合同规定验收合格后退还卖方。

14.2 履约保证金可以采用支票或者甲方认可的银行出具的履约保函。卖方提交履约保证金所需的有关费用均由其自行承担。

14.3 如卖方未能履行本合同规定的任何义务，则买方有权从履约保证金中得到补偿。履约保证金不足弥补买方损失的，卖方仍需承担赔偿责任。

15. 争端的解决

15.1 合同各方应通过友好协商，解决在执行本合同过程中所发生的或与本合同有关的一切争端。如从协商开始十天内仍不能解决，可以向提请调解。

15.2 调解不成则提交仲裁，仲裁应由上海仲裁委员会根据其仲裁规则和程序进行，或者直接向上海市奉贤区人民法院提起民事诉讼。

15.3 在仲裁期间，除正在进行仲裁的部分外，本合同的其它部分应继续执行。

16. 违约终止合同

16.1 在买方对卖方违约而采取的任何补救措施不受影响的情况下，买方可在下列情况下向卖方发出书面通知书，提出终止部分或全部合同。

(1) 如果卖方未能在合同规定的限期或买方同意延长的限期内提供部分或全部货物。

(2) 如果卖方未能履行合同规定的其它任何义务。

16.2 如果买方根据上述 16.1 款的规定，终止了全部或部分合同，买方可以依其认为适当的条件和方法购买与未交货物类似的货物，卖方应对购买类似货物所超出的那部分费用负责。但是，卖方应继续执行合同中未终止的部分。

16.3 如果卖方在履行合同过程中有不正当竞争行为，买方有权解除合同，并按《中华人民共和国反不正当竞争法》之规定由有关部门追究其法律责任。

17. 破产终止合同

17.1 如果卖方破产或丧失清偿能力，买方可在任何时候以书面形式通知卖方终止合同而不给卖方补偿。该终止合同将不损害或影响买方已经采取或将要采取任何行动或补救措施的权利。

18. 合同转让

18.1 卖方不得转让其应履行的合同义务。

19. 合同生效

19.1 本合同在合同各方签字盖章并且在买方收到卖方提供的履约保证金后生效。

19.2 本合同一式三份，以中文书就，签字各方各执一份，同级政府采购监管部门执一份备案。

20. 合同附件

20.1 本合同附件包括：招标(采购)文件、投标（响应）文件。

20.2 本合同附件与合同具有同等效力。

20.3 合同文件应能相互解释，互为说明。若合同文件之间有矛盾，则以最新的文件为准。

21. 合同修改

21.1 除了双方签署书面修改协议，并成为本合同不可分割的一部分之外，本合同条件不得有任何变化或修改。

22. 其他需补充的内容

(视项目情况而定)

签约各方：

甲方（盖章）：

乙方（盖章）：

法定代表人或授权委托人（签章）：

法定代表人或授权委托人（签章）：

日期：[合同中心-签订时间]

日期：[合同中心-签订时间_1]

合同签订点：网上签约

第六章 投标文件格式附件

附件 1:

正本或副本

上海市公安局奉贤分局电子物证 实验室建设项目

项目编号: SHXM-00-20210423-1169 (标项)

资 质 文 件

投标人全称:

地 址:

时 间:

1、资质文件目录

- (1) 投标声明书（格式见附件，含重大违法记录声明）；
- (2) 提供自招标公告发布之日起至投标截止日内任意时间的“信用中国”网站（www.creditchina.gov.cn）、中国政府采购网（www.ccgp.gov.cn）投标人信用查询网页截图。（以开标当日采购人或由采购人委托的评标委员会核实的查询结果为准）
- (3) 法定代表人授权委托书(格式见附件)；
- (4) 提供有效的营业执照复印件并加盖公司公章；事业单位的，则提供有效的《事业单位法人证书》副本复印件并加盖单位公章；自然人的，则提供有效的身份证复印件并签字；
- (5) 提供有效的依法缴纳税收证明（完税凭证或税务部门出具的证明）；
- (6) 提供有效的依法缴纳社会保障资金证明（缴纳凭证或人社部门出具的证明）；
- (7) 联合投标协议书（若需要）；
- (8) 联合投标授权委托书（若需要）；
- (9) 提供采购公告中符合投标人特定条件要求的有效的其他资质复印件并加盖公司公章及需要说明的资料。

附件 2:

声 明 书

致上海协营投资咨询有限公司:

(投标人名称)系中华人民共和国合法企业,经营地址_____。

我(姓名)系(投标人名称)的法定代表人,我方愿意参加贵方组织的(上海市公安局奉贤分局电子物证实验室建设项目)(编号为 SHXM-00-20210423-1169)的投标,为此,我方就本次投标有关事项郑重声明如下:

- 1、我方已详细审查全部招标文件,同意招标文件的各项要求。
- 2、我方向贵方提交的所有投标文件、资料都是准确的和真实的。
- 3、若中标,我方将按招标文件规定履行合同责任和义务。
- 4、我方不是采购人的附属机构;在获知本项目采购信息后,与采购人聘请的为此项目提供咨询服务的公司及其附属机构没有任何联系。
- 5、投标文件自开标日起有效期为 90 天。
- 6、我方参与本项目前 3 年内的经营活动中没有重大违法记录;
- 7、我方通过“信用中国”网站(www.creditchina.gov.cn)、中国政府采购网(www.ccgp.gov.cn)查询,未被列入失信被执行人、重大税收违法案件当事人名单、政府采购严重违法失信行为记录名单。
- 8、以上事项如有虚假或隐瞒,我方愿意承担一切后果,并不再寻求任何旨在减轻或免除法律责任的辩解。

法定代表人签名(或签名章): _____ 日期: _____

投标人全称(公章): _____

附件 3:

法定代表人授权委托书

上海协营投资咨询有限公司:

我____（姓名）系____（投标人名称）的法定代表人，现授权委托本单位在职职工 _____（姓名）为授权代表，以我方的名义参加项目编号：_____项目名称：_____项目的投标活动，并代表我方全权办理针对上述项目的投标、开标、评标、签约等具体事务和签署相关文件。我方对授权代表的签名事项负全部责任。

在撤销授权的书面通知以前，本授权书一直有效。授权代表在授权书有效期内签署的所有文件不因授权的撤销而失效。

授权代表无转委托权，特此委托。

授权代表签名：_____ 职务：_____

授权代表身份证号码：_____

法定代表人签名（或签名章）：_____ 职务：_____

投标人全称（公章）：_____ 日期：_____

附件 4:

联合投标协议书

甲方:

乙方:

(如果有的话,可按甲、乙、丙、丁...序列增加)

各方经协商,就响应 _____ 组织实施的编号为 _____ 的招标活动联合进行投标之事宜,达成如下协议:

一、各方一致决定,以 _____ 为主办人进行投标,并按照招标文件的规定分别提交资格文件。

二、在本次投标过程中,主办人的法定代表人或授权代理人根据招标文件规定及投标内容而对招标方和采购人所作的任何合法承诺,包括书面澄清及响应等均对联合投标各方产生约束力。如果中标并签订合同,则联合投标各方将共同履行对招标方和采购人所负有的全部义务并就采购合同约定的事项对采购人承担连带责任。

三、联合投标其余各方保证对主办人为响应本次招标而提供的产品和服务提供全部质量保证及售后服务支持。

四、本次联合投标中,甲方承担的工作和义务为:

乙方承担的工作和义务为:

五、有关本次联合投标的其他事宜:

六、本协议提交招标方后,联合投标各方不得以任何形式对上述实质内容进行修改或撤销。

七、本协议签约各方各持一份,并作为投标文件的一部分。

甲方单位: _____ (公章) 乙方单位: _____ (公章)

法定代表人: _____ (签章) 法定代表人: _____ (签章)

日期: 年 月 日 日期: 年 月 日

附件 5:

联合投标授权委托书

本授权委托书声明：根据 _____ 与 _____ 签订的《联合投标协议书》的内容，主办人 _____ 的法定代表人 _____ 现授权 _____ 为联合投标代理人，代理人在投标、开标、评标、合同谈判过程中所签署的一切文件和处理与这有关的一切事务， 联合投标各方均予以认可并遵守。

特此委托。

授权人（签名）：

日期： 年 月 日

授权代表（签名）：

日期： 年 月 日

联合体甲方单位： （公章） 联合体乙方单位： （公章）

法定代表人： （签章） 法定代表人： （签章）

日 期： 年 月 日 日 期： 年 月 日

附件 6:

正本或副本

上海市公安局奉贤分局电子物证 实验室建设项目

项目编号: SHXM-00-20210423-1169 (标项)

技 术 及 商 务 文 件

投标人全称:

地 址:

时 间:

2、技术及商务文件目录

- (1) 评分对应表（格式见附件，主要用于评委对应评分内容）
- (2) 投标项目明细清单（含货物、服务等）；
- (3) 技术响应表（格式见附件）；
- (4) 项目总体解决方案（可包含且不限于对项目总体要求的理解、项目总体架构及技术解决方案等）；
- (5) 项目实施计划（可包含且不限于保证工期的施工组织方案及人力资源安排、项目组人员清单等）；
- (6) 列入政府采购节能环保清单的证明资料（若有）；
- (7) 商务响应表（格式见附件）；
- (8) 售后服务计划（可包含且不限于对用户故障的响应、处理、定期巡检、备品备件、常用耗材提供、驻点人员情况等）；
- (9) 技术培训计划（若有）；
- (10) 投标人履约能力（可包含且不限于技术力量情况、投标人各项能力证书）；
- (11) 案例的业绩证明（投标人业绩情况一览表、合同复印件等）；
- (12) 投标方认为需要的其他文件资料。

附件 7:

评分对应表

投标人全称（公章）： _____

标项： _____

评分项目	投标文件对应资料	投标文件页码
对应第三章评分办法及评分标准（报价除外）		
.....		

授权代表签名： _____

日期： _____

附件 8:

投标项目明细清单

投标人全称（公章）：_____

标项：_____

货物类

序号	货物名称	品牌	规格型号	单位及数量	性能及指标	产地

服务类

序号	服务内容	服务人员数量	工作量

注：在填写时，如上表不适合本项目的实际情况，可在确保投标明细内容完整的情况下，根据上表格式自行划表填写。

授权代表签名：_____

日期：_____

附件 9:

技 术 响 应 表

投标人全称（公章）： _____

标项： _____

招标文件要求	投标文件响应	偏离情况

注：投标人应根据投标设备的性能指标、对照招标文件要求在“偏离情况”栏注明“正偏离”、“负偏离”或“无偏离”。

授权代表签名： _____

日 期： _____

附件 10:

项目组人员清单

投标人全称（公章）： _____

标项： _____

姓名	职务	专业技术资格	证书编号	参加本单位工作时间	劳动合同编号

注：在填写时，如本表格不适合投标单位的实际情况，可根据本表格式自行划表填写。

授权代表签名： _____ 日 期： _____

附件 11:

商务响应表

投标人全称（公章）：_____

标项：_____

项目	招标文件要求	是否响应	投标人的承诺或说明
供货时间(项目工期)及地点			
付款条件			
违约责任及争议解决方式			
项目维护计划			
响应情况			
本地化服务要求			
技术培训			
公司技术力量情况			
经验或业绩要求			
.....			

授权代表签名：_____

日期：_____

附件 12:

投标人业绩情况一览表

投标人全称（公章）：_____

采购单位名称	设备或项目名称	采购数量	单价	合同金额 (万元)	附件页码		采购单位联系人及 联系电话
					合同	验收报告	
备注	提供投标人同类项目合同复印件、用户验收报告（如有）。						

授权代表签名：_____

时 间：_____

附件 13:

正本或副本

上海市公安局奉贤分局电子物证 实验室建设项目

项目编号: SHXM-00-20210423-1169 (标项)

报 价 文 件

投标人全称:

地 址:

时 间:

3、报价文件目录

- (1) 投标报价明细表（见附件 14）；
- (2) 投标人针对报价需要说明的其他文件和说明（格式自拟）；
- (3) 小微企业声明函（见附件 15）；
- (4) 残疾人福利企业声明函（见附件 16）。

附件 14:

投 标 报 价 明 细 表

投标人全称（公章）： _____

招标编号及标项： _____

上海市公安局奉贤分局电子物证实验室建设项目包
1

项目编号	项目名称	履约时间：	质保期：	最终报价 (总价、元)

授权代表签名：

日期：

附件 15:

小微企业声明函

本公司郑重声明，根据《政府采购促进中小企业发展暂行办法》（财库〔2011〕181号）的规定，本公司为_____（请填写：小型、微型）企业。即，本公司同时满足以下条件：

1. 根据《工业和信息化部、国家统计局、国家发展和改革委员会、财政部关于印发中小企业划型标准规定的通知》（工信部联企业〔2011〕300号）规定的划分标准，本公司为_____（请填写：小型、微型）企业。

2. 本公司参加_____单位的_____项目采购活动提供本企业制造的货物，由本企业承担工程、提供服务，或者提供其他_____（请填写：小型、微型）企业制造的货物。本条所称货物不包括使用大型企业注册商标的货物。

本公司对上述声明的真实性负责。如有虚假，将依法承担相应责任。

企业名称（盖章）：

日期：

备注说明：

1、《中小企业声明函》中，须同时满足以上两个条件。如投标人提供非本企业制造的货物，须提供制造商“国家企业信用信息公示系统——小微企业名录”页面查询结果（查询时间为投标前一周内，并加盖投标人公章）；

2、如联合体投标时，联合体各方均为小型、微型企业的，联合体各方须提供《中小企业声明函》以及“国家企业信用信息公示系统——小微企业名录”页面查询结果（查询时间为投标前

一周内，并加盖本单位公章)；联合体其中一方为小型、微型企业的，联合协议中须约定小型、微型企业的协议合同金额占到联合体协议合同总额 30%以上。

附件 16:

残疾人福利性单位声明函

本单位郑重声明，根据《财政部 民政部 中国残疾人联合会关于促进残疾人就业政府采购政策的通知》（财库〔2017〕141号）的规定，本单位为符合条件的残疾人福利性单位，且本单位参加_____单位的_____项目采购活动提供本单位制造的货物（由本单位承担工程/提供服务），或者提供其他残疾人福利性单位制造的货物（不包括使用非残疾人福利性单位注册商标的货物）。

本单位对上述声明的真实性负责。如有虚假，将依法承担相应责任。

单位名称（盖章）:

日期:

(以下附件在递交投标文件时单独提供即可, 无需密封进投标文件)
附件 17:

投标文件接收回执

(投标人全称)

你单位递交的以下项目投标文件, 经查验, 投标文件的包装、密封情况符合招标文件要求, 已于 2020 年 月 日 时 分 由我中心工作人员接受。

项目编号		标 项	
项目名称			

请仔细阅读以下内容:

- 1、本回执中除接收时间、接收人签名以外均为必填, 如因信息填写错误、疏漏等造成投标文件接收出现任何问题, 责任由投标单位自负。
- 2、标项填写方式: 如该项目只有一个标项填“1”, 多个标项请填写投标的完整标项号。
- 3、本回执投标单位按要求填写打印后, 由授权代表携带至投标现场, 与投标文件一并交至上海协营投资咨询有限公司现场工作人员。如投标人递交投标文件时未提供回执, 视同不需要回执。

上海协营投资咨询有限公司

接收人签名或签章: _____

附件 18:

政府采购活动现场确认声明书

上海协营投资咨询有限公司:

本人经由_____（单位）负责人_____（姓名）合法授权参加_____项目（编号：_____）政府采购活动，经与本单位法人代表（负责人）联系确认，现就有关公平竞争事项郑重声明如下：

一、本单位与采购人之间 不存在利害关系 存在下列利害关系_____：

- A. 投资关系 B. 行政隶属关系 C. 业务指导关系
D. 其他可能影响采购公正的利害关系(如有,请如实说明)_____。

二、现已清楚知道参加本项目采购活动的其他所有供应商名称，本单位 与其他所有供应商之间均不存在利害关系 与_____（供应商名称）之间存在下列利害关系_____：

- A. 法定代表人或负责人或实际控制人是同一人
B. 法定代表人或负责人或实际控制人是夫妻关系
C. 法定代表人或负责人或实际控制人是直系血亲关系
D. 法定代表人或负责人或实际控制人存在三代以内旁系血亲关系
E. 法定代表人或负责人或实际控制人存在近姻亲关系
F. 法定代表人或负责人或实际控制人存在股份控制或实际控制关系
G. 存在共同直接或间接投资设立子公司、联营企业和合营企业情况
H. 存在分级代理或代销关系、同一生产制造商关系、管理关系、重要业务（占主营业务收入 50%以上）或重要财务往来关系（如融资）等其他实质性控制关系
I. 其他利害关系情况_____。

三、现已清楚知道并严格遵守政府采购法律法规和现场纪律。

四、我发现_____供应商之间存在或可能存在上述第二条第_____项利害关系。

（供应商代表签名）_____

年 月 日

