

松江区档案新馆爱国主义
教育基地展陈服务
采购项目

招标文件

采购人：上海市松江区档案局

集中采购机构：上海市松江区政府采购中心

目 录

- 第一章 投标邀请
- 第二章 投标人须知
- 第三章 政府采购政策功能
- 第四章 招标需求
- 第五章 评标方法与程序
- 第六章 投标文件有关格式
- 第七章 合同书格式和合同条款
- 附件----项目采购需求

第一章 投标邀请

项目概况

松江区档案新馆爱国主义教育基地展陈服务 招标项目的潜在投标人应在上海政府采购网获取招标文件，并于 **2023-10-12 10:00:00**（北京时间）前递交投标文件。

一、项目基本情况

项目编号：**SHXM-17-20230912-1135**

项目名称：**松江区档案新馆爱国主义教育基地展陈服务**

预算编号：1723-0470012960

预算金额（元）：**11909422.00 元**（国库资金：11909422.00 元；自筹资金：0.00 元）

最高限价（元）：**包 1-11909422.00 元**

采购需求：

包名称：**松江区档案新馆爱国主义教育基地展陈服务**

数量：1

预算金额（元）：**11909422.00 元**

简要规格描述或项目基本概况介绍、用途：松江区档案新馆爱国主义教育基地布展陈列大纲的撰写、空间效果深化设计、平面设计、多媒体制作、工程施工、材料设备购置和安装调试、竣工验收、移交和工程缺陷责任期内的缺陷修复、保修服务等内容，以及对工程项目进行质量、安全、进度、费用、合同、信息等管理和控制。具体详见采购需求。

合同履行期限：**自合同签订生效之日起 12 个月内完成。**

本项目**不允许**接受联合体投标。

二、申请人的资格要求：

1. 满足《中华人民共和国政府采购法》第二十二条规定；
2. 落实政府采购政策需满足的资格要求：本项目面向大、中、小、微型等各类供应商采购。
3. 本项目的特定资格要求：
 - 1、符合《中华人民共和国政府采购法》第二十二条的规定。
 - 2、未被“信用中国”（www.creditchina.gov.cn）、中国政府采购网（www.ccgp.gov.cn）列入失信被执行人、重大税收违法案件当事人名单、政府采购严重违法失信行为记录名单。
 - 3、具有建筑装饰工程设计专项甲级资质。
 - 4、具有建筑装修装饰工程专业承包壹级资质。

5、本项目不接受联合体投标。

三、获取招标文件

时间：2023-09-18 至 2023-09-25，每天上午 00:00:00~12:00:00，下午 12:00:00~23:59:59
(北京时间，法定节假日除外)

地点：上海政府采购网

方式： 网上获取

售价(元)： 0

四、提交投标文件截止时间、开标时间和地点

提交投标文件截止时间：2023-10-12 10:00:00 (北京时间)

投标地点：上海政府采购网 (www.zfcg.sh.gov.cn)

开标时间：2023-10-12 10:00:00 (北京时间)

开标地点：上海政府采购网 (www.zfcg.sh.gov.cn)

五、公告期限

自本公告发布之日起 5 个工作日。

六、其他补充事宜

/

七、对本次采购提出询问，请按以下方式联系

1. 采购人信息

名称：松江区档案局(本部)

地址：上海市松江区中山中路 38 号 4 号楼

联系方式：37736572

2. 采购代理机构信息

名称：上海市松江区政府采购中心

地址：上海市松江区乐都西路 867-871 号 2 号楼 5 楼

联系方式：67742698

3. 项目联系方式

项目联系人：蔡伟

电 话：67742698

第二章 投标人须知

前附表

一、项目情况

项目名称: **松江区档案新馆爱国主义教育基地展陈服务**

项目编号: 详见投标邀请

项目地址: 详见投标邀请

项目内容: 详见投标邀请

采购预算: 本项目采购预算为 11909422 元人民币, 超过采购预算的报价不予接受。

采购标的对应的中小企业划分标准所属行业: 租赁和商务服务业

二、招标人

采购人

名称: **松江区档案局(本部)**

地址: **上海市松江区中山中路 38 号 4 号楼**

联系人: **张冀**

电话: **37736572**

传真: **37736961**

集中采购机构

名称: **上海市松江区政府采购中心**

地址: **上海市松江区乐都西路 867-871 号 2 号楼 5 楼**

联系人: **蔡伟**

电话: **67742698**

传真: **67743657**

三、合格供应商条件

1. 满足《中华人民共和国政府采购法》第二十二条规定;

2. 落实政府采购政策需满足的资格要求: 本项目面向大、中、小、微型等各类供应商采购。

3. 本项目的特定资格要求:

1、符合《中华人民共和国政府采购法》第二十二条的规定。

2、未被“信用中国”(www.creditchina.gov.cn)、中国政府采购网

(www.ccgp.gov.cn)列入失信被执行人、重大税收违法案件当事人名单、政府采购严重违法失信行为记录名单。

3、具有建筑装饰工程设计专项甲级资质。

4、具有建筑装修装饰工程专业承包壹级资质。

5、本项目不接受联合体投标。

四、招标有关事项

- 1、招标答疑会：不召开
- 2、踏勘现场：不集中组织
- 3、投标有效期：自开标之日起 90 日
- 4、投标保证金：不收取
- 5、投标截止时间：详见投标邀请（招标公告）或延期公告（如果有的话）
- 6、递交投标文件方式和网址

投标文件递交方式：由投标人在上海市政府采购云平台（门户网站：上海政府采购网）提交。

投标文件递交网址：<http://www.zfcg.sh.gov.cn>

- 7、开标时间和开标地点网址：

开标时间：同投标截止时间

开标网址：上海市政府采购云平台（门户网站：上海政府采购网，网址：<http://www.zfcg.sh.gov.cn>）。

- 8、评标委员会的组建：详见第五章《评标方法与程序》。

- 9、评标方法：详见第五章《评标方法与程序》

- 10、中标人推荐办法：详见第五章《评标方法与程序》

五、其它事项

- 1、付款方式：详见第四章《招标需求》

- 2、服务期限：详见第四章《招标需求》

- 3、转让与分包：详见第四章《招标需求》

- 4、履约保证金：不收取

六、说明

根据上海市财政局《关于上海市政府采购云平台第三批单位上线运行的通知》的规定，本项目采购相关活动在由市财政局建设和维护的上海市政府采购云平台（简称：采购云平台，门户网站：上海政府采购网，网址：www.zfcg.sh.gov.cn）进行。供应商应根据《上海市电子政府采购管理暂行办法》等有关规定和要求执行。供应商在采购云平台的有关操作方法可以参照采购云平台中的“操作须知”专栏的有关内容和操作要求办理。

投标人应在投标截止时间前尽早加密上传投标文件，电话通知招标人进行签收，并及时查看招标人在电子采购平台上的签收情况，打印签收回执，以免因临近投标截止时间上传造成招标人无法在开标前完成签收的情形。未签收的投标文件视为投标未完成。

投标人须知

一、总则

1. 概述

1.1 根据《中华人民共和国政府采购法》、《中华人民共和国招标投标法》等有关法律、法规和规章的规定，本采购项目已具备招标条件。

1.2 本招标文件仅适用于《投标邀请（招标公告）》和《投标人须知》前附表中所述采购项目的招标采购。

1.3 招标文件的解释权属于《投标邀请（招标公告）》和《投标人须知》前附表中所述的招标人。

1.4 参与招标投标活动的所有各方，对在参与招标投标过程中获悉的国家、商业和技术秘密以及其它依法应当保密的内容，均负有保密义务，违者应对由此造成的后果承担全部法律责任。

1.5 根据上海市财政局《关于上海市政府采购云平台第三批单位上线运行的通知》的规定，本项目招投标相关活动在上海市政府采购云平台（门户网站：上海政府采购网，网址：www.zfcg.sh.gov.cn）进行。

2. 定义

2.1 “采购项目”系指《投标人须知》前附表中所述的采购项目。

2.2 “服务”系指招标文件规定的投标人为完成采购项目所需承担的全部义务。

2.3 “招标人”系指《投标人须知》前附表中所述的组织本次招标的集中采购机构和采购人。

2.4 “投标人”系指从招标人处按规定获取招标文件，并按照招标文件向招标人提交投标文件的供应商。

2.5 “中标人”系指中标的投标人。

2.6 “甲方”系指采购人。

2.7 “乙方”系指中标并向采购人提供货物和相关服务的投标人。

2.8 招标文件中凡标有“★”的条款均系实质性要求条款。

2.9 “采购云平台”系指上海市政府采购云平台，门户网站为上海政府采购网（www.zfcg.sh.gov.cn），是由市财政局建设和维护。

3. 合格的投标人

3.1 符合《投标邀请（招标公告）》和《投标人须知》前附表中规定的合格投标人所必须具备的资格条件和特定条件。

3.2 《投标邀请（招标公告）》和《投标人须知》前附表规定接受联合体投标的，除应符合本章第3.1项要求外，还应遵守以下规定：

（1）联合体各方应按招标文件提供的格式签订联合体协议书，明确联合体各方权利义务、合同份额；联合体协议书应当明确联合体主办方、由主办方代表联合体参加采购活动；

（2）联合体中有同类资质的供应商按联合体分工承担相同工作的，应当按照资质等级较低的供应商确定资质等级；

（3）招标人根据采购项目的特殊要求规定投标人特定条件的，联合体各方中至少应当有一方符合采购规定的特定条件。

(4)联合体各方不得再单独参加或者与其他供应商另外组成联合体参加同一合同项下的政府采购活动。

4. 合格的服务

4.1 投标人所提供的服务应当没有侵犯任何第三方的知识产权、技术秘密等合法权利。

4.2 投标人提供的服务应当符合招标文件的要求，并且其质量完全符合国家标准、行业标准或地方标准，均有标准的以高（严格）者为准。没有国家标准、行业标准和企业标准的，按照通常标准或者符合采购目的的特定标准确定。

5. 投标费用

不论投标的结果如何，投标人均应自行承担所有与投标有关的全部费用，招标人在任何情况下均无义务和责任承担这些费用。

6. 信息发布

本采购项目需要公开的有关信息，包括招标公告、招标文件澄清或修改公告、中标公告以及延长投标截止时间等与招标活动有关的通知，招标人均将通过“上海政府采购网”（<http://www.zfcg.sh.gov.cn>）和“松江区门户网”（<http://www.songjiang.gov.cn>）公开发布。投标人在参与本采购项目招投标活动期间，请及时关注以上媒体上的相关信息，投标人因没有及时关注而未能如期获取相关信息，及因此所产生的一切后果和责任，由投标人自行承担，招标人在任何情况下均不对此承担任何责任。

7. 询问与质疑

7.1 投标人对招标活动事项有疑问的，可以向招标人提出询问。询问可以采取电话、电子邮件、当面或书面等形式。对投标人的询问，招标人将依法及时作出答复，但答复的内容不涉及商业秘密或者依法应当保密的内容。

7.2 投标人认为招标文件、招标过程或中标结果使自己的合法权益受到损害的，可以在知道或者应知其权益受到损害之日起七个工作日内，以书面形式向招标人提出质疑。其中，对招标文件的质疑，应当在其收到招标文件之日（以采购云平台显示的报名时间为准）起七个工作日内提出；对招标过程的质疑，应当在各招标程序环节结束之日起七个工作日内提出；对中标结果的质疑，应当在中标公告期限届满之日起七个工作日内提出。

投标人应当在法定质疑期内一次性提出针对同一采购程序环节的质疑，超过次数的质疑将不予受理。以联合体形式参加政府采购活动的，其质疑应当由组成联合体的所有供应商共同提出。

7.3 投标人可以委托代理人进行质疑。代理人提出质疑应当提交投标人签署的授权委托书，并提供相应的身份证明。授权委托书应当载明代理人的姓名或者名称、代理事项、具体权限、期限和相关事项。投标人为自然人的，应当由本人签字；投标人为法人或者其他组织的，应当由法定代表人、主要负责人签字或者盖章，并加盖公章。

7.4 投标人提出质疑应当提交质疑函和必要的证明材料。质疑函应当包括下列内容：

- (1) 供应商的姓名或者名称、地址、邮编、联系人及联系电话；
- (2) 质疑项目的名称、编号；
- (3) 具体、明确的质疑事项和与质疑事项相关的请求；
- (4) 事实依据；

(5) 必要的法律依据;

(6) 提出质疑的日期。

投标人为自然人的,应当由本人签字;投标人为法人或者其他组织的,应当由法定代表人、主要负责人,或者其授权代表签字或者盖章,并加盖公章。

质疑函应当按照财政部制定的范本填写,范本格式可通过中国政府采购网(<http://www.ccgp.gov.cn>)右侧的“下载专区”下载。

7.5 投标人提起询问和质疑,应当按照《政府采购质疑和投诉办法》(财政部令第 94 号)的规定办理。质疑函或授权委托书的内容不符合《投标人须知》第 7.3 条和第 7.4 条规定的,招标人将当场一次性告知投标人需要补正的事项,投标人超过法定质疑期未按要求补正并重新提交的,视为放弃质疑。

质疑函的递交应当采取当面递交形式,质疑联系部门:上海市松江区政府采购中心,联系电话:67742698,地址:上海市松江区乐都西路 867-871 号 2 号楼 5 楼 2508 室。

7.6 招标人将在收到投标人的书面质疑后七个工作日内作出答复,并以书面形式通知提出质疑的投标人和其他有关投标人,但答复的内容不涉及商业秘密或者依法应当保密的内容。

7.7 对投标人询问或质疑的答复将导致招标文件变更或者影响招标活动继续进行的,招标人将通知提出询问或质疑的投标人,并在原招标公告发布媒体上发布变更公告。

8. 公平竞争和诚实信用

8.1 投标人在本招标项目的竞争中应自觉遵循公平竞争和诚实信用原则,不得存在腐败、欺诈或其他严重违背公平竞争和诚实信用原则、扰乱政府采购正常秩序的行为。“腐败行为”是指提供、给予任何有价值的东西来影响采购人员在采购过程或合同实施过程中的行为;“欺诈行为”是指为了影响采购过程或合同实施过程而提供虚假材料,谎报、隐瞒事实的行为,包括投标人之间串通投标等。

8.2 如果有证据表明投标人在本招标项目的竞争中存在腐败、欺诈或其他严重违背公平竞争和诚实信用原则、扰乱政府采购正常秩序的行为,招标人将拒绝其投标,并将报告政府采购监管部门查处;中标后发现的,中标人须参照《中华人民共和国消费者权益保护法》第 55 条之条文描述方式双倍赔偿采购人,且民事赔偿并不免除违法投标人的行政与刑事责任。

8.3 招标人将在开标后至评标前,通过“信用中国”网站(www.creditchina.gov.cn)、中国政府采购网(www.ccgp.gov.cn)查询相关投标人信用记录,并对供应商信用记录进行甄别,对列入“信用中国”网站(www.creditchina.gov.cn)失信被执行人名单、重大税收违法案件当事人名单、中国政府采购网(www.ccgp.gov.cn)政府采购严重违法失信行为记录名单及其他不符合《中华人民共和国政府采购法》第二十二条规定条件的供应商,将拒绝其参与政府采购活动。以上信用查询记录,招标人将打印查询结果页面后与其他采购文件一并保存。

两个以上的自然人、法人或者其他组织组成一个联合体,以一个供应商的身份共同参加政府采购活动的,将对所有联合体成员进行信用记录查询,联合体成员存在不良信用记录的,视同联合体存在不良信用记录。

9. 其他

本《投标人须知》的条款如与《投标邀请》、《招标需求》和《评标方法与程序》就同一

内容的表述不一致的，以《投标邀请》、《招标需求》和《评标方法与程序》中规定的内容为准。

二、招标文件

10. 招标文件构成

10.1 招标文件由以下部分组成：

- (1) 投标邀请（招标公告）
- (2) 投标人须知
- (3) 政府采购政策功能
- (4) 招标需求
- (5) 评标方法与程序
- (6) 投标文件有关格式
- (7) 合同书格式和合同条款
- (8) 本项目招标文件的澄清、答复、修改、补充内容（如有的话）。

10.2 投标人应仔细阅读招标文件的所有内容，并按照招标文件的要求提交投标文件。如果投标人没有按照招标文件要求提交全部资料，或者投标文件没有对招标文件在各方面作出实质性响应，则投标有可能被认定为无效标，其风险由投标人自行承担。

10.3、投标人应认真了解本次招标的具体工作要求、工作范围以及职责，了解一切可能影响投标报价的资料。一经中标，不得以不完全了解项目要求、项目情况等为借口而提出额外补偿等要求，否则，由此引起的一切后果由中标人负责。

10.4、投标人应按照招标文件规定的日程安排，准时参加项目招投标有关活动。

11. 招标文件的澄清和修改

11.1 任何要求对招标文件进行澄清的投标人，均应在投标截止期 15 天以前，按《投标邀请（招标公告）》中的地址以书面形式（必须加盖投标人单位公章）通知招标人。

11.2 对在投标截止期 15 天以前收到的澄清要求，招标人需要对招标文件进行澄清、答复的；或者在投标截止前的任何时候，招标人需要对招标文件进行补充或修改的，招标人将会通过“上海政府采购网”以澄清或修改公告形式发布，并通过采购云平台发送至已下载招标文件的供应商工作区。如果澄清或更正的内容可能影响投标文件编制的，且澄清或修改公告发布时间距投标截止时间不足 15 天的，则相应延长投标截止时间。延长后的具体投标截止时间以最后发布的澄清或修改公告中的规定为准。

11.3 澄清或修改公告的内容为招标文件的组成部分。当招标文件与澄清或修改公告就同一内容的表述不一致时，以最后发出的文件内容为准。

11.4 招标文件的澄清、答复、修改或补充都应由集中采购机构以澄清或修改公告形式发布和通知，除此以外的其他任何澄清、修改方式及澄清、修改内容均属无效，不得作为投标的依据，否则，由此导致的风险由投标人自行承担，招标人不承担任何责任。

11.5 招标人召开答疑会的，所有投标人应根据招标文件或者招标人通知的要求参加答疑会。投标人如不参加，其风险由投标人自行承担，招标人不承担任何责任。

12. 踏勘现场

12.1 招标人组织踏勘现场的，所有投标人应按《投标人须知》前附表规定的时间、地点前往参加踏勘现场活动。投标人如不参加，其风险由投标人自行承担，招标人不承担任何责任。招标人不组织踏勘现场的，投标人可以自行决定是否踏勘现场，投标人需要踏勘现场的，招标人应为投标人踏勘现场提供一定方便，投标人进行现场踏勘时应当服从招标人的安排。

12.2 投标人踏勘现场发生的费用由其自理。

12.3 招标人在现场介绍情况时，应当公平、公正、客观，不带任何倾向性或误导性。

12.4 招标人在踏勘现场中口头介绍的情况，除招标人事后形成书面记录、并以澄清或修改公告的形式发布、构成招标文件的组成部分以外，其他内容仅供投标人在编制投标文件时参考，招标人不对投标人据此作出的判断和决策负责。

三、投标文件

13. 投标的语言及计量单位

13.1 投标人提交的投标文件以及投标人与招标人就有关投标事宜的所有来往书面文件均应使用中文。除签名、盖章、专用名称等特殊情形外，以中文以外的文字表述的投标文件视同未提供。

13.2 投标计量单位，招标文件已有明确规定的，使用招标文件规定的计量单位；招标文件没有规定的，一律采用中华人民共和国法定计量单位（货币单位：人民币元）。

14. 投标有效期

14.1 投标文件应从开标之日起，在《投标人须知》前附表规定的投标有效期内有效。投标有效期比招标文件规定短的属于非实质性响应，将被认定为无效投标。

14.2 在特殊情况下，在原投标有效期期满之前，招标人可书面征求投标人同意延长投标有效期。

14.3 中标人的投标文件作为项目合同的附件，其有效期至中标人全部合同义务履行完毕为止。

15. 投标文件构成

15.1 投标文件由商务响应文件（包括相关证明文件）和技术响应文件二部分构成。

15.2 商务响应文件（包括相关证明文件）和技术响应文件具体应包含的内容，以第四章《招标需求》规定为准。

16. 商务响应文件

16.1 商务响应文件由以下部分组成：

- (1)《投标函》
- (2)《开标一览表》（在采购云平台填写）
- (3)《投标报价分类明细表》等相关报价表格详见第六章《投标文件有关格式》
- (4)《资格审查要求表》
- (5)《符合性要求表》
- (6)《商务要求响应表》
- (7)第四章《招标需求》规定的其他内容
- (8)相关证明文件（投标人应按照《招标需求》所规定的内容提交相关证明文件，以证明其

有资格参加投标和中标后有能力履行合同)

17. 投标函

17.1 投标人应按照招标文件中提供的格式完整地填写《投标函》。

17.2 投标人不按照招标文件中提供的格式填写《投标函》，或者填写不完整的，评标时将按照第五章《评标方法与程序》中的相关规定予以扣分。

17.3 投标文件中未提供《投标函》的，为无效投标。

18. 开标一览表

18.1 投标人应按照招标文件的要求和采购云平台提供的投标文件格式完整地填写《开标一览表》，说明其拟提供服务的内容、数量、价格、时间、价格构成等。

18.2 《开标一览表》是为了便于招标人开标，《开标一览表》内容在开标时将当众公布。

18.3 投标人未按照招标文件的要求和采购云平台提供的投标文件格式完整地填写《开标一览表》、或者未提供《开标一览表》，导致其开标不成功的，其责任和风险由投标人自行承担。

19. 投标报价

19.1 投标人应当按照国家和上海市有关行业管理服务收费的相关规定，结合自身服务水平和承受能力进行报价。投标报价应是履行合同的最终价格，除《招标需求》中另有说明外，投标报价应当是投标人为提供本项目所要求的全部管理服务所发生的一切成本、税费和利润，包括人工（含工资、社会统筹保险金、加班工资、工作餐、相关福利、关于人员聘用的费用等）、设备、国家规定检测、外发包、材料（含辅材）、管理、税费及利润等。

19.2 报价依据：

- (1) 本招标文件所要求的服务内容、服务期限、工作范围和要求；
- (2) 本招标文件明确的服务标准及考核方式；
- (3) 其他投标人认为应考虑的因素。

19.3 投标人提供的服务应当符合国家和上海市有关法律、法规和标准规范，满足合同约定的服务内容和质量等要求。投标人不得违反标准规范规定或合同约定，通过降低服务质量、减少服务内容等手段进行恶性竞争，扰乱正常市场秩序。

19.4 除《招标需求》中说明并允许外，投标的每一种服务的单项报价以及采购项目的投标总价均只允许有一个报价，任何有选择的报价，招标人对于其投标均将予以拒绝。

19.5 投标报价应是固定不变的，不得以任何理由予以变更。任何可变的或者附有条件的投标报价，招标人均将予以拒绝。

19.6 投标人应按照招标文件第六章提供的格式完整地填写各类报价分类明细表，说明其拟提供服务的内容、数量、价格、时间、价格构成等。

19.7 投标应以人民币报价。

20. 资格性审查及符合性要求表

20.1 投标人应当按照招标文件所提供格式，逐项填写并提交《资格审查要求表》以及《符合性要求表》，以证明其投标符合招标文件规定的所有合格投标人资格条件及实质性要求。

20.2 投标文件中未提供《资格审查要求表》或《符合性要求表》的，为无效投标。

21. 技术响应文件

21.1 投标人应按照《招标需求》的要求编制并提交技术响应文件，对招标人的技术需求全面完整地做出响应并编制服务方案，以证明其投标的服务符合招标文件规定。

21.2 技术响应文件可以是文字资料、表格、图纸和数据等各项资料，其内容应包括但不限于人力、物力等资源的投入以及服务内容、方式、手段、措施、质量保证及建议等。

22. 投标文件的编制和签署

22.1 投标人应按照招标文件和采购云平台要求的格式填写相关内容。

22.2 投标文件中凡招标文件要求签署、盖章之处，均应显示投标人的法定代表人或法定代表人正式授权的代表签署字样及投标人的公章。投标人名称及公章应显示全称。如果是由法定代表人授权代表签署投标文件，则应当按招标文件提供的格式出具《法定代表人授权委托书》（如投标人自拟授权书格式，则其授权书内容应当实质性符合招标文件提供的《法定代表人授权委托书》格式之内容）并将其附在投标文件中。投标文件若有修改错漏之处，须在修改错漏之处同样显示出投标人公章或者由法定代表人或法定代表人授权代表签署字样。投标文件因字迹潦草或表达不清所引起的后果由投标人自负。

其中对《投标函》、《法定代表人授权委托书》、《资格审查要求表》、《符合性要求表》以及《财务状况及税收、社会保障资金缴纳情况声明函》，投标人未按照上述要求显示公章的，其投标无效。

22.3 建设节约型社会是我国落实科学发展观的一项重大决策，也是政府采购应尽的义务和职责，需要政府采购各方当事人在采购活动中共同践行。目前，少数投标人制作的投标文件存在编写繁琐、内容重复的问题，既增加了制作成本，浪费了宝贵的资源，也增加了评审成本，影响了评审效率。为进一步落实建设节约型社会的要求，提请投标人在制作投标文件时注意下列事项：

（1）评标委员会主要是依据投标文件中技术、质量以及售后服务等指标来进行评定。因此，投标文件应根据招标文件的要求进行制作，内容简洁明了，编排合理有序，与招标文件内容无关或不符合招标文件要求的资料不要编入投标文件。

（2）投标文件应规范，应按照规定格式要求规范填写，扫描文件应清晰简洁、上传文件应规范。

四、投标文件的递交

23. 投标文件的递交

23.1 投标人应按照招标文件规定，参考第六章投标文件有关格式，在采购云平台中按照要求填写和上传所有投标内容。投标的有关事项应根据采购云平台规定的要求办理。

23.2 投标文件中含有公章，防伪标志和彩色底纹类文件（如《投标函》、营业执照、身份证、认证证书等）应清晰显示。如因上传、扫描、格式等原因导致评审时受到影响，由投标人承担相应责任。

招标人认为必要时，可以要求投标人提供文件原件进行核对，投标人必须按时提供，否则投标人须接受可能对其不利的评标结果，并且招标人将对该投标人进行调查，发现有弄虚作假或欺诈行为的按有关规定进行处理。

23.3 投标人应充分考虑到网上投标可能会发生的技术故障、操作失误和相应的风险。对因网上投标的任何技术故障、操作失误造成投标人投标内容缺漏、不一致或投标失败的，招标人不承担

担任何责任。

24. 投标截止时间

24.1 投标人必须在《投标邀请（招标公告）》规定的网上投标截止时间前将投标文件在采购云平台中上传并正式投标。

24.2 在招标人按《投标人须知》规定酌情延长投标截止期的情况下，招标人和投标人受投标截止期制约的所有权利和义务均应延长至新的截止时间。

24.3 在投标截止时间后上传的任何投标文件，招标人均将拒绝接收。

25. 投标文件的修改和撤回

在投标截止时间之前，投标人可以对在采购云平台已提交的投标文件进行修改和撤回。有关事项应根据采购云平台规定的要求办理。

五、开标

26. 开标

26.1 招标人将按《投标邀请》或《延期公告》（如果有的话）中规定的时间在采购云平台上组织公开开标。

26.2 开标程序在采购云平台进行，所有上传投标文件的供应商应登录采购云平台参加开标。开标主要流程为签到、解密、唱标和签名，每一步骤均应按照采购云平台的规定进行操作。

26.3 投标截止，采购云平台显示开标后，投标人进行签到操作，投标人签到完成后，由招标人解除采购云平台对投标文件的加密。投标人应在规定时间内使用数字证书对其投标文件解密。签到和解密的操作时长分别为半小时，投标人应在规定时间内完成上述签到或解密操作，逾期未完成签到或解密的投标人，其投标将作无效标处理。因系统原因导致投标人无法在上述要求时间内完成签到或解密的除外。

如采购云平台开标程序有变化的，以最新的操作程序为准。

26.4 投标文件解密后，采购云平台根据各投标人填写的《开标一览表》的内容自动汇总生成《开标记录表》。

投标人应及时使用数字证书对《开标记录表》内容进行签名确认，投标人因自身原因未作出确认的视为其确认《开标记录表》内容。

六、评标

27. 评标委员会

27.1 招标人将依法组建评标委员会，评标委员会由采购人代表和上海市政府采购评审专家组成，其中专家的人数不少于评标委员会成员总数的三分之二。

27.2 评标委员会负责对投标文件进行评审和比较，并向招标人推荐中标候选人。

28. 投标文件的资格审查及符合性审查

28.1 开标后，招标人将依据法律法规和招标文件的《投标人须知》、《资格审查要求表》，对投标人进行资格审查。确定符合资格的投标人不少于 3 家的，将组织评标委员会进行评标。

28.2 在详细评标之前，评标委员会要对符合资格的投标人的投标文件进行符合性审查，以确定其是否满足招标文件的实质性要求。评标委员会只根据投标文件本身的内容来判定投标文件的响应性，而不寻求外部的证据。

28.3 符合性审查未通过的投标文件不参加进一步的评审，投标人不得通过修正或撤销不符合要求的偏离或保留从而使其投标成为实质上响应的投标。

28.4 开标后招标人拒绝投标人主动提交的任何澄清与补正。

28.5 招标人可以接受投标文件中不构成实质性偏差的小的不正规、不一致或不规范的内容。

29. 投标文件内容不一致的修正

29.1 投标文件报价出现前后不一致的，按照下列规定修正：

- (1) 《开标记录表》报价与投标文件中报价不一致的，以《开标记录表》为准；
- (2) 大写金额和小写金额不一致的，以大写金额为准；
- (3) 单价金额小数点或者百分比有明显错位的，以开标记录表的总价为准，并修改单价；
- (4) 总价金额与按单价汇总金额不一致的，以单价金额计算结果为准。

同时出现两种以上不一致的，按照上述规定的顺序修正。修正后的报价经投标人确认后产生约束力，投标人不确认的，其投标无效。

29.2 《开标记录表》内容与投标文件中相应内容不一致的，以《开标记录表》为准。

29.3 投标文件中如果有其他与评审有关的因素前后不一致的，将按不利于出错投标人的原则进行处理，即对于不一致的内容，评标时按照对出错投标人不利的情形进行评分；如出错投标人中标，签订合同时按照对出错投标人不利、对采购人有利的条件签约。

30. 投标文件的澄清

30.1 对于投标文件中含义不明确或者有明显文字和计算错误的内容，评标委员会应当以书面形式要求投标人作出必要的澄清。投标人应按照招标人通知的时间和地点委派授权代表向评标委员会作出说明或答复。

30.2 投标人对澄清问题的说明或答复，还应以书面形式提交给招标人，并应由投标人授权代表签字。

30.3 投标人的澄清文件是其投标文件的组成部分。

30.4 投标人的澄清不得超出投标文件的范围或者改变其投标文件的实质性内容，不得通过澄清而使进行澄清的投标人在评标中更加有利。

31. 投标文件的评价与比较

31.1 评标委员会只对确定为实质上响应招标文件要求的投标文件进行评价和比较。

31.2 评标委员会根据《评标方法与程序》中规定的方法进行评标，并向招标人提交书面评标报告和推荐中标候选人。

32. 评标的有关要求

32.1 评标委员会应当公平、公正、客观，不带任何倾向性，评标委员会成员及参与评标的有关工作人员不得私下与投标人接触。

32.2 评标过程严格保密。凡是属于审查、澄清、评价和比较有关的资料以及授标建议等，所有知情人均不得向投标人或其他无关的人员透露。

32.3 任何单位和个人都不得干扰、影响评标活动的正常进行。投标人在评标过程中所进行的试图影响评标结果的一切不符合法律或招标规定的活动，都可能导致其投标被拒绝。

32.4 招标人和评标委员会均无义务向投标人做出有关评标的任何解释。

七、定标

33. 确认中标人

除了《投标人须知》第 36 条规定的招标失败情况之外，采购人将根据评标委员会推荐的中标候选人及排序情况，依法确认本采购项目的中标人。

34. 中标公告及中标和未中标通知

34.1 采购人确认中标人后，招标人将在两个工作日内通过“上海政府采购网”和“松江区门户网”发布中标公告，公告期限为一个工作日。

34.2 中标公告发布同时，招标人将及时向中标人发出《中标通知书》通知中标，向其他未中标人发出《中标结果通知书》。《中标通知书》对招标人和投标人均具有法律约束力。

35. 投标文件的处理

所有在开标会上被接受的投标文件都将作为档案保存,不论中标与否，招标人均不退回投标文件。

36. 招标失败

在投标截止后，参加投标的投标人不足三家；在资格审查时，发现符合资格条件的投标人不足三家的；或者在评标时，发现对招标文件做出实质性响应的投标人不足三家，评标委员会确定为招标失败的，招标人将通过“上海政府采购网”和“松江区门户网”发布招标失败公告。

八、授予合同

37. 合同授予

除了中标人无法履行合同义务之外，招标人将把合同授予根据《投标人须知》第 33 条规定所确定的中标人。

38. 签订合同

中标人与采购人应当在《中标通知书》发出之日起 30 日内签订政府采购合同。

39. 其他

采购云平台有关操作方法可以参考采购云平台（网址：www.zfcg.sh.gov.cn）中的“操作须知”专栏。

第三章 政府采购政策功能

根据政府采购法，政府采购应当有助于实现国家的经济和社会发展政策目标，包括保护环境，扶持不发达地区和少数民族地区，促进中小企业发展等。

列入财政部、发展改革委发布的《节能产品政府采购品目清单》中强制采购类别的产品，按照规定实行强制采购；列入财政部、发展改革委、生态环境部发布的《节能产品政府采购品目清单》和《环境标志产品政府采购品目清单》中优先采购类别的产品，按规定实行优先采购。

中小企业按照《政府采购促进中小企业发展管理办法》享受中小企业扶持政策，对预留份额项目专门面向中小企业采购，对非预留份额采购项目按照规定享受价格扣除优惠政策。中小企业应提供《中小企业声明函》。享受扶持政策获得政府采购合同的，小微企业不得将合同分包给大中型企业，中型企业不得将合同分包给大型企业。

在政府采购活动中，监狱企业和残疾人福利性单位视同小微企业，监狱企业应当提供由省级以上监狱管理局、戒毒管理局(含新疆生产建设兵团)出具的属于监狱企业的证明文件，残疾人福利性单位应当提供《残疾人福利性单位声明函》。

如果有国家或者上海市规定政府采购应当强制采购或优先采购的其他产品和服务，按照其规定实行强制采购或优先采购。

第四章 招标需求

一、项目概述

见附件

二、项目内容及要求

见附件

三、商务要求：

类别	要求
投标有效期	自开标之日起 90 日
服务期限	自合同签订之日起 12 个月
质量保证期	自竣工验收完成日起不少于 24 个月。
付款方式	1、合同签订且采购人收到收款凭证后 20 个工作日内，支付合同总价的 20%作为预付款； 2、项目基础结构完成后饰面施工前且采购人收到收款凭证后 20 个工作日内，支付合同总价的 40%； 3、主要设备到场并竣工验收完成且采购人收到收款凭证后 20 个工作日内，支付合同总价的 20%； 4、待结算结束且完成竣工验收备案后付至审定价的 100%。
合同转让与分包	本项目合同不得转让与分包

四、投标文件的编制要求

投标人应按照第二章《投标人须知》的相关要求及采购云平台要求编制网上投标文件，其中投标文件应包括下列内容（不限于下列）：

1.商务响应文件由以下部分组成：

- (1)《投标函》
- (2)《开标一览表》（在采购云平台填写）
- (3)《投标报价分类明细表》
- (4)《资格审查要求表》
- (5)《符合性要求表》
- (6)《商务要求响应表》
- (7)《法定代表人授权委托书》（含法定代表人身份证、被授权人身份证复印件）
- (8) 投标人营业执照（或事业单位、社会团体法人证书）

(9) 财务状况及税收、社会保障资金缴纳情况声明函

(10) 享受政府采购优惠政策的相关证明材料,包括:中小企业声明函、监狱企业证明文件、残疾人福利性单位声明函等(中标人为中小企业、残疾人福利性单位的,其声明函将随中标结果同时公告)

(11) 投标人基本情况简介

2. 技术响应文件由以下部分组成:(按照评分细则对应)

(1) 投标人对采购项目总体需求的理解以及投标的服务方案。投标人应详细描述针对本项目的服务方案,至少包含以下内容:

①包括投标人对采购项目总体需求的理解以及项目的初步设计考虑,应当包括布展平面设计考虑,总体设计考虑、空间设计考虑、效果图设计、展陈亮点设计、实物、作品展示设计与高科技与新技术运用、多媒体设计方案等内容;

②材料、工艺使用及布展施工保障,应当包括:布展服务方案、安全文明布展方案、展陈设备设施供货方案、完成采购项目的具体实施计划、方法,人力、物力、技术力量的投入,服务质量保证措施等。

(2)《节能和环境标志产品认证证书说明表》:包括属于优先采购品目的投标产品的节能产品认证证书、环境标志产品认证证书(认证证书应当由国家确定的认证机构出具并处于有效期内);

(3) 项目负责人情况表;

(4) 主要管理、技术人员配备及相关工作经历、职业资格汇总表(需附有效期内的相关服务所需的资质(如有)、专业人员与管理人员职称证书、专业工种持证上岗证书等);

(5) 最近一个季度任意一个月为项目负责人和项目组主要人员依法缴纳社保费的证明;

(6) 售后服务内容及措施说明;

(7) 按照本招标文件要求提供的其他技术性资料以及投标人需要说明的其他事项。

以上各类响应文件格式详见招标文件第六章《投标文件有关格式》(格式自拟除外)。

第五章 评标方法与程序

一、资格审查

招标人将依据法律法规和招标文件的《投标人须知》、《资格审查要求表》，对投标人进行资格审查。确定符合资格的投标人不少于 3 家的，将组织评标委员会进行评标。

二、投标无效情形

1、投标文件不符合《资格审查要求表》以及《符合性要求表》所列任何情形之一的，将被认定为无效投标。

2、单位负责人或法定代表人为同一人，或者存在直接控股、管理关系的不同供应商，参加同一包件或者未划分包件的同一项目投标的，相关投标均无效。

3、除上述以及政府采购法律法规、规章、《投标人须知》所规定的投标无效情形外，投标文件有其他不符合招标文件要求的均作为评标时的考虑因素，而不导致投标无效。

三、评标方法与程序

1、评标方法

根据《中华人民共和国政府采购法》及政府采购相关规定，结合项目特点，本项目采用“综合评分法”评标，总分为 100 分。

2、评标委员会

2.1 本项目具体评标事务由评标委员会负责，评标委员会 7 人组成，其中采购人代表不多于成员总数的三分之一，其余为政府采购评审专家，采购代表不参加评标的，则评委会成员均由评审专家组成。招标人将按照相关规定，从上海市政府采购评审专家库中随机抽取评审专家。

2.2 评标委员会成员应坚持客观、公正、审慎的原则，依据投标文件对招标文件响应情况、投标文件编制情况等，按照《投标评分细则》逐项进行综合、科学、客观评分。

3、评标程序

本项目评标工作程序如下：

3.1 符合性审查。评标委员会应当对符合资格的投标人的投标文件进行符合性审查，以确定其是否满足招标文件的实质性要求。

3.2 澄清有关问题。对投标文件中含义不明确或者有明显文字和计算错误的内容，评标委员会应当以书面形式要求投标人作出必要的澄清、说明或者纠正。投标人的澄清、说明或者补正应当采用书面形式，由其授权的代表签字，不得超出投标文件的范围或者改变投标文件的实质性内容，也不得通过澄清而使进行澄清的投标人在评标中更加有利。

3.3 比较与评分。评标委员会按招标文件规定的《投标评分细则》，对符合性审查合格的投标文件进行评分。

3.4 推荐中标候选供应商名单。各评委按照评标办法对每个投标人进行独立评分，再计算平均分，评标委员会按照每个投标人最终平均得分的高低依次排名，推荐得分最高者为第一中标候选人，依此类推。得分相同的，按投标报价由低到高顺序排列。得分且投标报价相同的并列。投

标文件满足招标文件全部实质性要求，且按照评审因素的量化指标评审得分最高的投标人为排名第一的中标候选人。如果评审得分仍相同，则由评标委员会按照少数服从多数原则投票表决。

4、评分细则

本项目具体评分细则如下：

4.1 投标价格分按照以下方式进行计算：

(1) 价格评分：报价分=价格分值×(评标基准价/评审价)

(2) 评标基准价：是经符合性检查合格(技术、商务基本符合要求，无重大缺、漏项)满足招标文件要求且投标价格最低的投标报价。

(3) 评审价：投标报价无缺漏项的，投标报价即评审价；投标报价有缺漏项的，其投标报价也即评审价，缺漏项的费用视为已包括在其投标报价中。

(4) 非预留份额专门面向中小企业采购的项目或包件，对小微企业报价给予**10%**的扣除，用扣除后的价格参与评审；非预留份额专门面向中小企业采购且接受联合体投标或者允许分包的项目或包件，对于联合协议或者分包意向协议中约定小微企业的合同份额占到合同总金额**30%**以上的投标人，给予其报价**4%**的扣除，用扣除后的价格参与评审。以联合体形式参加政府采购活动，联合体各方均为中小企业的，联合体视同中小企业，其中，联合体各方均为小微企业的，联合体视同小微企业。组成联合体或者接受分包的小微企业与联合体内其他企业、分包企业之间存在直接控股、管理关系的，不享受价格扣除优惠政策。符合中小企业划分标准的个体工商户，在政府采购活动中视同中小企业。中小企业投标应提供《中小企业声明函》。

(5) 评标委员会认为投标人的报价明显低于其他通过符合性审查投标人的报价，有可能影响产品质量或者不能诚信履约的，应当要求其在评标现场合理的时间内提供书面说明，必要时提交相关证明材料；投标人不能证明其报价合理性的，评标委员会应当将其作为无效投标处理。

4.2 投标文件其他评分因素及分值设置等详见《投标评分细则》。

投标评分细则（100分）

序号	评审内容	评审因素	类型	评审标准	分值
1	报价得分	报价得分	客观分	报价得分=(评标基准价/评审价)×10%×100	0-10
2	需求理解	需求理解	主观分	能否全面准确理解且完整阐述本项目的现状及需求，对项目的布展需求分析是否与采购人的需求相吻合。	0-2
3	重难点分析	重难点分析	主观分	能否根据服务需求对本项目重点难点的分析深度、应对或改进措施情况。	0-2
4	服务方案	布展大纲	主观分	投标人是否提供完整的展陈大纲，立意是否准确、展览主题是否突出；内容是否全面详实，文字及档案资料是否表述准确；展陈主线是否逻辑性强，文字是否简洁流畅。	0-3

		设计布局及动线	主观分	投标人提供的各展区布局设计是否合理、过渡自然，是否符合展厅面积分配及展线流向的基本要求。	0-2
				投标人提供的空间布局是否便于观众参观和疏散；观众休息区域是否设立合理；公用标示人性化、展览环境是否无障碍。	0-2
		设计效果	主观分	投标人提供的整体设计风格是否新颖独特，展示形式、制作工艺是否满足或由于采购需求。	0-3
				投标人提供的各部分设计风格是否各具特色，相互联系，是否能营造出档案陈列的整体文化氛围。	0-3
				投标人提供的多媒体等高科技技术的运用：是否捕捉重点亮点准确，表现形式新颖，能更好地诠释展览主题、烘托展陈氛围，进而增强观众的参观体验和参与度。	0-3
				投标人提供的场景设计制作是否形式多样，细节真实，符合陈列内容需要和整体艺术氛围，使观众有强烈的临场感和历史感，达到强烈的增强艺术感染力的作用。	0-2
				投标人提供的档案及展品排列是否疏密有致，内容完整；重点档案及展品展示是否手法新颖，档案及展品道具等辅助展示设计是否能重点突出档案及展品展示效果，柜内展示注重档案及展品间的相互关系，运用适合的保护技术，保证档案及展品在展示过程中的绝对安全。	0-2
				投标人提供的智能化中控系统：是否界面操作简便；采用标准化、模块化设计，便于系统管理和维护使用。	0-2
		亮点展项	主观分	是否切合招标文件“亮点展项”要求，设计亮点是否突出，特色鲜明。	0-3
				展陈内容是否充分体现本土档案文化特色。	0-3
		展陈美工	主观分	版面设计：版面设计主题明确，各部分风格统一，情感明确，衬色鲜明，图片分布合理，文字排列清晰有序且可识别性强。	0-2
				形式要求：展示形式丰富、多样，艺术感、装置性强，强调主体化、层次化、个性化、艺术化，注重与展陈氛围的整体融合，而非图文展板的呆板罗列。	0-2
				制作工艺：是否注重长期性，可维护性强。	0-2
		核心多媒体影片脚本	主观分	投标人提供的脚本主题是否明确，重点展示内容是否把握准确清晰、主题思路定位是否明确、重点突出。	0-5
		文创产品设计	客观分	展馆配套的文创产品设计有创意、形式新颖、文化感强，每提供一种得 0.5 分，最高得 3 分。	0-3
		5	施工组织	施工组织措施	主观分

		施工进度及保证措施		是否具有详细的施工总进度计划表及保证措施；设计、布展、展陈维护、撤展各阶段的衔接是否紧凑有效；各阶段、人力物力调度是否满足项目实施需求。	0-2
		施工安全文明措施		安全、环保、文明施工措施是否满足或优于采购需求。	0-2
		特藏档案保护	主观分	参照国家档案局发布的档案行业标准《档案仿真复制工作规范》(DA/T90—2022)，提供对馆藏档案实物原件进行复制有切实可行的保护实施方案。	0-2
6	项目团队	项目经理	客观分	拟投入本项目的项目经理具有建筑工程专业二级及以上建造师注册证书和有效期内的项目负责人安全B本，得2分（需提供有效的国家有关职能部门颁发的职业资格证书复印件，及投标人为其开标日前半年内任意一个月缴纳社会保障资金的证明材料，未完整提供证明材料的不得分）。	0-2
				项目经理自2018年1月1日以来(以合同签订时间为准)，每提供1个展馆类室内固定展陈设计项目业绩得1分，最高得2分（需提供其担任相关业绩证明材料，包含：合同书或中标通知书或竣工验收单，未完整提供证明材料的不得分）。	0-2
		设计负责人	客观分	拟投入本项目的设计负责人具有建筑（或结构）、装饰装修、环境艺术、工艺美术设计等相关专业高级职称证书得2分，中级职称证书得1分（需提供有效的国家有关职能部门颁发的职业资格证书复印件，及投标人为其开标日前半年内任意一个月缴纳社会保障资金的证明材料，未完整提供证明材料的不得分）。	0-2
				设计负责人自2018年1月1日以来(以合同签订时间为准)，每提供1个展馆类室内固定展陈设计项目业绩得1分，最高得2分（需提供其担任相关业绩证明材料，包含：合同书或中标通知书或竣工验收单，未完整提供证明材料的不得分）。	0-2
项目团队人员	客观分	拟派项目团队人员具备建筑（或结构）、装饰装修、环境艺术、工艺美术设计、文博类等相关专业证书，每提供一个证书得1分，最高得5分（与项目经理、设计负责人证件不能重复使用，一个证件只计一次；需提供有效的国家有关职能部门颁发的职业资格证书复印件，及投标人为其开标日前半年内任意一个月缴纳社会保障资金的证明材料，未完整提供证明材料的不得分）。	0-5		
7	售后服务保障	售后服务保障	主观分	是否具备成熟的售后服务流程；是否能提供及时、有效的运维服务；售后响应时间是否满足或优于采购需求。	0-2
8	节能环保标志产品优先采购	承诺函	客观分	根据《财政部发展改革委生态环境部市场监管总局关于调整优化节能产品、环境标志产品政府采购执行机制的通知》（财库〔2019〕9号），对于本次采购范围内属于财政部、发展改革委发布的《节能产品政府采购品目清单》和财政部、生态环境部发	0-1

				布的《环境标志产品政府采购品目清单》中优先采购品目（详见附件）的产品，供应商承诺提供具有节能产品认证证书、环境标志产品认证证书的投标产品的，得 1 分，未承诺的得 0 分。	
9	设计方案 多媒体演示	多媒体视频 演示文件	主观分	项目需求理解：馆藏分析、展陈思路、主题演绎、设计理念等内容，是否契合需求主题，诠释是否深刻。	0-2
				空间布局和动线分析：现场空间分析、布局演示、动线分析、鸟瞰图、消防疏散设计演示等内容，分析是否客观全面，设计是否规范安全。	0-4
				整体空间效果图动态演示：主要包含序厅寻根之旅、第一部分华亭变迁、第二部分府城风华、第三部分奋进松江、尾厅继往开来五大部分，整体效果是否衔接自然，亮点展项是否充分利用高科技因素做到动态诠释。	0-4
10	业绩	业绩	客观分	投标人提供2018年1月1日以来的场馆类设计施工一体化展陈项目业绩（提供合同复印件，复印件中需体现合同的签约主体、项目名称及内容、合同金额、交付日期等合同要素的相关内容，否则将不予认可），每提供一个有效业绩得1分，最高得10分，未提供的不得分。	0-10

第六章 投标文件有关格式

一、商务响应文件有关格式

1、投标函格式

致：上海市松江区政府采购中心

根据贵方_____（项目名称、招标编号）采购的招标公告及投标邀请，_____（姓名和职务）被正式授权代表投标人_____（投标人名称、地址），按照采购云平台规定向贵方提交投标文件 1 份。

据此函，投标人兹宣布同意如下：

1.按招标文件规定，我方的投标总价为_____（大写）元人民币。

2.我方已详细研究了全部招标文件，包括招标文件的澄清和修改文件（如果有的话）、参考资料及有关附件，我们已完全理解并接受招标文件的各项规定和要求，对招标文件的合理性、合法性不再有异议。

3.投标有效期为自开标之日起 _____日。

4.如我方中标，投标文件将作为本项目合同的组成部分，直至合同履行完毕止均保持有效，我方将按招标文件及政府采购法律、法规的规定，承担完成合同的全部责任和义务。

5.我方同意向贵方提供贵方可能进一步要求的与本投标有关的一切证据或资料。

6.我方完全理解贵方不一定要接受最低报价的投标或其他任何投标。

7.我方已充分考虑到投标期间网上投标可能会发生的技术故障、操作失误和相应的风险，并对因网上投标的任何技术故障、操作失误造成投标内容缺漏、不一致或投标失败的，承担全部责任。

8.我方同意开标内容以采购云平台开标时的《开标记录表》内容为准。我方授权代表将及时使用数字证书对《开标记录表》中与我方有关的内容进行签名确认，授权代表未进行确认的，视为我方对开标记录内容无异议。

9.为便于贵方公正、择优地确定中标人及其投标货物和相关服务，我方就本次投标有关事项郑重声明如下：

（1）我方向贵方提交的所有投标文件、资料都是准确的和真实的。

（2）以上事项如有虚假或隐瞒，我方愿意承担一切后果，并不再寻求任何旨在减轻或免除法律责任的辩解。

地址：

电话、传真：

邮政编码：

开户银行：

银行账号：

投标人授权代表签名：

投标人名称（公章）：

日期：_____年_____月_____日

2、开标一览表格式

开标一览表格式见采购云平台，并在该平台填写。

松江区档案新馆爱国主义教育基地展陈服务包 1

服务期限	投标总价(总价、元)

填写说明：

- (1) 所有价格均系用人民币表示，单位为元，精确到分。
- (2) 投标人应按照《招标需求》和《投标人须知》的要求报价。

—

3、报价分类汇总表格式

项目名称:

招标编号:

序号	项目名称	单位	数量	全费用单价	小计	备注
一	装饰工程					
1	二结构工程					
2	楼地面工程					
3	墙柱面工程					
4	天棚工程					
					
二	电气安装工程					
1						
2						
					
三	专业照明工程					
1						
2						
					
四	展柜工程					
1						
2						
					
五	多媒体系统					
1						
2						
					
六	陈列布展					
1						
2						
					
七	文创产品					
1						
2						
					
八	复制、征集清单		1			
	合计					

说明：(1) 所有价格均系用人民币表示，单位为元，精确到分。

(2) 投标人应按照《招标需求》和《投标人须知》的要求报价。

(3) 投标人应根据分类报价费用情况编制明细费用表并随本表一起提供。

投标人授权代表签字:

投标人(公章):

日期: 年 月

陈列布展									
序号	项目名称	产品参数规格	品牌	产品型号	计量单位	工程量	全费用单价	小计	备注
	合计								

说明：（1）所有价格均系用人民币表示，单位为元，精确到分。
（2）供应商应按照《采购需求》和《供应商须知》的要求报价。

投标人授权代表签字：
投标人（公章）：
日期： 年 月

5、资格审查要求表

项目名称：

招标编号：

项目内容	具备的条件说明（要求）	投标检查项（响应内容说明（是/否））	详细内容所对应电子投标文件名称与页次	备注
法定基本条件	1. 符合《中华人民共和国政府采购法》第二十二条规定的条件：营业执照（或事业单位、社会团体法人证书）；提供财务状况及税收、社会保障资金缴纳情况声明函。 2. 未被列入“信用中国”网站 (www.creditchina.gov.cn)失信被执行人名单、重大税收违法案件当事人名单和中国政府采购网 (www.ccgp.gov.cn)政府采购严重违法失信行为记录名单的供应商。			
供应商资质	1. 具有建筑装饰工程设计专项甲级资质。 2. 具有建筑装修装饰工程专业承包壹级资质。			
大中小微企业	本项目面向大、中、小、微型等各类供应商采购。			
联合体投标	本项目不接受联合体投标。			

投标人授权代表签字： _____

投标人（公章）： _____

日期： 年 月 日

6、符合性要求表

项目名称:

招标编号:

项目内容	具备的条件说明（要求）	投标检查项 （响应内容说明(是/否)）	详细内容所对应 电子投标文件名称与页次	备注
法定代表人授权	<ol style="list-style-type: none"> 1. 在投标文件由法定代表人授权代表签字（或盖章）的情况下，应按招标文件规定格式提供法定代表人授权委托书。 2. 按招标文件要求提供法定代表人身份证、被授权人身份证。 			
投标文件密封、签署等要求	<p>符合招标文件规定：</p> <ol style="list-style-type: none"> 1. 投标文件按招标文件规定格式提供《投标函》、《开标一览表》、《资格审查要求表》以及《符合性要求表》。 2. 投标文件按招标文件要求密封（适用于纸质投标项目），电子投标文件须经电子加密（投标文件上传成功后，系统即自动加密）。 			
投标报价	<ol style="list-style-type: none"> 1. 不得进行选择性的报价（投标报价应是唯一的，招标文件要求提供备选方案的除外）。 2. 不得进行可变的或者附有条件的投标报价。 3. 投标报价不得超出招标文件标明的采购预算金额/项目最高限价。 4. 不得低于成本报价。 5. 投标报价有缺漏项的，缺漏项部分的报价按照其他投标人相同项的最高报价计算，计算出的缺漏项部分报价不得超过投标报价的 10%。 			
商务要求	<ol style="list-style-type: none"> 1. 投标有效期、服务期限、付款条件满足招标文件要求。 2. 合同不得转让与分包。 			
“★”要求	符合技术规范、技术标准和《招标需求》质量标准，或者符合招标文件中标“★”的技术、性能及其它要求的。			
公平竞争和诚实信用	不得存在腐败、欺诈或其他严重违背公平竞争和诚实信用原则、扰乱政府采购正常秩序的行为。			

用				
---	--	--	--	--

投标人授权代表签字：

投标人（公章）：

日期： 年 月 日

7、商务响应表格式

项目名称：

招标编号：

项目	招标文件要求	是否响应	投标人的承诺或说明
投标有效期			
服务期限			
质量保证期			
付款方式			
合同转让与分包			
...			

投标人授权代表签字：

投标人（公章）：

日期： 年 月 日

8、法定代表人授权委托书格式

致：上海市松江区政府采购中心

我_____（姓名）系注册于_____（地址）的_____（投标人名称，以下简称我方）的法定代表人，现代表我方授权委托我方在职职工_____（姓名，职务）以我方的名义参加贵中心_____项目的投标活动，由其代表我方全权办理针对上述项目的投标、开标、投标文件澄清、签约等一切具体事务，并签署全部有关的文件、协议及合同。

我方对被授权人的签名事项负全部责任。

在贵中心收到我方撤销授权的书面通知以前，本授权书一直有效。被授权人在授权书有效期内签署的所有文件不因授权的撤销而失效。

被授权人无转委托权，特此委托。

法定代表人身份证复印件
(有照片一面)

被授权人身份证复印件
(有照片一面)

投标人（公章）：

法定代表人（签字或盖章）：

电话：

传真：

日期：

受托人（签字）：

身份证号码：

电话：

传真：

日期

9、中小企业声明函

本公司（联合体）郑重声明，根据《政府采购促进中小企业发展管理办法》（财库〔2020〕46号）的规定，本公司（联合体）参加 的 采购活动，服务全部由符合政策要求的中小企业承接。相关企业（含联合体中的中小企业、签订分包意向协议的中小企业）的具体情况如下：

1. ，属于 ；承接企业为 ，从业人员 人，营业收入为 万元，资产总额为 万元，属于 ；

2. ，属于 ；承接企业为 ，从业人员 人，营业收入为 万元，资产总额为 万元，属于 ；

.....

以上企业，不属于大企业的分支机构，不存在控股股东为大企业的情形，也不存在与大企业的负责人为同一人的情形。

本企业对上述声明内容的真实性负责。如有虚假，将依法承担相应责任。

企业名称（盖章）：

日期：

说明：（1）本声明函所称中小企业，是指在中华人民共和国境内依法设立，依据国务院批准的中小企业划分标准确定的中型企业、小型企业和微型企业，但与大企业的负责人为同一人，或者与大企业存在直接控股、管理关系的除外。符合中小企业划分标准的个体工商户，在政府采购活动中视同中小企业。事业单位、团体组织等非企业性质的政府采购供应商，不属于中小企业划型标准确定的中小企业，不得按《关于印发中小企业划型标准规定的通知》规定声明为中小微企业，也不适用《政府采购促进中小企业发展管理办法》。

（2）本声明函所称服务由中小企业承接，是指提供服务的人员为中小企业依照《中华人民共和国劳动合同法》订立劳动合同的从业人员，否则不享受中小企业扶持政策。

（3）从业人员、营业收入、资产总额填报上一年度数据，无上一年度数据的新成立企业可不填报。

（4）采购标的对应的中小企业划分标准所属行业，以招标文件第二章《投标人须知》规定为准。

（5）投标人未按照上述格式正确填写《中小企业声明函》的，视为未提供《中小企业声明函》，不享受中小企业扶持政策。

注：行业划型标准：

租赁和商务服务业。从业人员 300 人以下或资产总额 120000 万元以下的为中小微型企业。其中，从业人员 100 人及以上，且资产总额 8000 万元及以上的为中型企业；从业人员 10 人及以上，且资产总额 100 万元及以上的为小型企业；从业人员 10 人以下或资产总额 100 万元以下的为微型企业。

10、残疾人福利性单位声明函

本单位郑重声明，根据《财政部 民政部 中国残疾人联合会关于促进残疾人就业政府采购政策的通知》（财库〔2017〕141号）的规定，本单位安置残疾人___人，占本单位在职职工人数比例___%，符合残疾人福利性单位条件，且本单位参加单位的项目采购活动提供本单位制造的货物（由本单位承担工程/提供服务），或者提供其他残疾人福利性单位制造的货物（不包括使用非残疾人福利性单位注册商标的货物）。

本单位对上述声明的真实性负责。如有虚假，将依法承担相应责任。

单位名称（盖章）：

日期：

说明：根据《财政部 民政部 中国残疾人联合会关于促进残疾人就业政府采购政策的通知》享受政府采购支持政策的残疾人福利性单位应当同时满足以下条件：

（1）安置的残疾人占本单位在职职工人数的比例不低于 25%（含 25%），并且安置的残疾人人数不少于 10 人（含 10 人）；

（2）依法与安置的每位残疾人签订了一年以上（含一年）的劳动合同或服务协议；

（3）为安置的每位残疾人按月足额缴纳了基本养老保险、基本医疗保险、失业保险、工伤保险和生育保险等社会保险费；

（4）通过银行等金融机构向安置的每位残疾人，按月支付了不低于单位所在区县适用的经省级人民政府批准的月最低工资标准的工资；

（5）提供本单位制造的货物、承担的工程或者服务（以下简称产品），或者提供其他残疾人福利性单位制造的货物（不包括使用非残疾人福利性单位注册商标的货物）。

中标人为残疾人福利性单位的，本声明函将随中标结果同时公告。

如投标人不符合残疾人福利性单位条件，无需填写本声明。

11、财务状况及税收、社会保障资金缴纳情况声明函

我方（供应商名称）符合《中华人民共和国政府采购法》第二十二条第一款第（二）项、第（四）项规定条件，具体包括：

1. 具有健全的财务会计制度；
2. 有依法缴纳税收和社会保障资金的良好记录。

特此声明。

我方对上述声明的真实性负责。如有虚假，将依法承担相应责任。

供应商名称（公章）

日期：

二、技术响应文件有关表格格式

1、投标人与展陈相关的资质等证书汇总表

项目名称：

招标编号：

序号	资质等证书名称	数量	详细内容所在 投标文件页次	备注
1				
2				
3				
4				
5				
6				
7				
8				
9				
.....				

投标人授权代表签字： _____

投标人（公章）： _____

日期： 年 月 日

3、主要管理、技术人员配备及相关工作经历、职业资格汇总表

项目名称：

招标编号：

项目组成员姓名	年龄	在项目组中的岗位	学历和毕业时间	职称及职业资格	进入本单位时间	相关工作经历	联系方式

投标人授权代表签字：

投标人（公章）：

日期： 年 月

4、节能和环境标志产品认证证书说明表

项目名称:

招标编号:

序号	品牌	投标型号	节能产品认证					环境标志产品认证				
			取得证书日期	有效期	证书编号	发证机关	在投标文件中的页码	取得证书日期	有效期	证书编号	发证机关	在投标文件中的页码
1												
2												
3												
4												
5												
6												
7												
8												
9												

附件:

节能产品政府采购优先采购品目清单

品目序号	名称			依据的标准
1	A020106 输入输出设备	A02010601 打印设备	A0201060101 喷墨打印机	《复印机、打印机和传真机能效限定值及能效等级》(GB 21521)
		A02010609 图形图像输入设备	A0201060901 扫描仪	参照《复印机、打印机和传真机能效限定值及能效等级》(GB21521)中打印速度为15页/分的针式打印机相关要求

2	A020202 投影仪			《投影机能效限定值及能效等级》(GB 32028)	
3	A020204 多功能一体机			《复印机、打印机和传真机能效限定值及能效等级》(GB 21521)	
4	A020519 泵	A02051901 离心泵		《清水离心泵能效限定值及节能评价》(GB19762)	
5	A020523 制冷空调设备	A02052399 其他制冷空调设备	冷却塔	《机械通风冷却塔 第1部分:中小型开式冷却塔》(GB/T 7190.1);《机械通风冷却塔 第2部分:大型开式冷却塔》(GB/T 7190.2)	
6	A020601 电机			《中小型三相异步电动机能效限定值及能效等级》(GB18613)	
7	A020602 变压器	配电变压器		《三相配电变压器能效限定值及能效等级》(GB20052)	
8	A020618 生活用电器	A0206180101 电冰箱		《家用电冰箱耗电量限定值及能效等级》(GB 12021.2)	
		A0206180301 洗衣机		《电动洗衣机能效水效限定值及等级》(GB 12021.4)	
		A02061808 热水器	燃气热水器		《家用燃气快速热水器和燃气采暖热水炉能效限定值及能效等级》(GB 20665)
			热泵热水器		《热泵热水机(器)能效限定值及能效等级》(GB29541)
		太阳能热水系统		《家用太阳能热水系统能效限定值及能效等级》(GB26969)	
9	A020619 照明设备	LED 道路/隧道照明产品		《道路和隧道照明用LED灯具能效限定值及能效等级》(GB37478)	

		LED 筒灯	《室内照明用 LED 产品能效限定值及能效等级》(GB30255)
		普通照明用非定向自镇流 LED 灯	《室内照明用 LED 产品能效限定值及能效等级》(GB30255)
10	A031210 饮食炊事机械	商用燃气灶具	《商用燃气灶具能效限定值及能效等级》(GB30531)
11	A060807 便器冲洗阀		《便器冲洗阀用水效率限定值及用水效率等级》(GB28379)
12	A060810 淋浴器		《淋浴器用水效率限定值及用水效率等级》(GB28378)

环境标志产品政府采购优先采购品目清单

品目号	名称	依据的标准
1	A02010103 服务器	HJ2507 网络服务器
	A02010104 台式计算机	HJ2536 微型计算机、显示器
	A02010105 便携式计算机	HJ2536 微型计算机、显示器
	A02010107 平板式微型计算机	HJ2536 微型计算机、显示器
	A02010108 网络计算机	HJ2536 微型计算机、显示器
	A02010109 计算机工作站	HJ2536 微型计算机、显示器
	A02010199 其他计算机设备	HJ2536 微型计算机、显示器
2	A02010601 打印设备	A0201060101 喷墨打印机 HJ2512 打印机、传真机及多功能一体机
		A0201060102 激光打印机 HJ2512 打印机、传真机及多功能一体机
		A0201060103 热式打印机 HJ2512 打印机、传真机及多功能一体机
		A0201060104 针式打印机 HJ2512 打印机、传真机及多功能一体机
	A02010604 显示设备	A0201060401 液晶显示器 HJ2536 微型计算机、显示器
		A0201060499 其他 HJ2536 微型计算机、显示器

			显示器	器
		A02010609 图形 图像输入设备	A02010 60901 扫描 仪	HJ2517 扫描仪
3	A020202 投影仪			HJ2516 投影仪
4	A020201 复印机			HJ424 数字式复印(包 括多 功能)设备
5	A020204 多功能一体机			HJ424 数字式复印(包 括多 功能)设备
6	A020210 文印设备	A02021001 速印机		HJ472 数字式一体化速印 机
7	A020301 载货汽车 (含自卸 汽车)			HJ2532 轻型汽车
8	A020305 乘用车(轿车)	A02030501 轿车		HJ2532 轻型汽车
		A02030599 其他 乘用车 (轿车)		HJ2532 轻型汽车
9	A020306 客车	A02030601 小型客 车		HJ2532 轻型汽车
10	A020307 专用车辆	A02030799 其他 专用汽 车		HJ2532 轻型汽车
11	A020523 制冷空调设备	A02052301 制冷压 缩机		HJ2531 工商用制冷设备
		A02052305 空调机 组		HJ2531 工商用制冷设备
		A02052309 专用制 冷、空调设备		HJ2531 工商用制冷设备
12	A020618 生活用电器	A02061802 空气 调节电 器	A02061 80203 空调 机	HJ2535 房间空气调节器
			A020618 08 热 水器	HJ/T362 太阳能集热器
13	A020619 照明设备	A02061908 室内 照明灯 具		HJ2518 照明光源
14	A020810 传真及数据 数字通 信设备数字通信设 备	A02081001 传 真 通信设 备		HJ2512 打印机、传真机 及多 功能一体机
15	A020910 电视设备	A02091001 普通 电视设 备(电视机)		HJ2506 彩色电视广播接 收机
		A02091003 特 殊 功能应 用电视设备		HJ2506 彩色电视广播接 收机
16	A0601 床类	A060101 钢木床类		HJ2547 家具/HJ2540 木 塑制 品
		A060104 木制床类		HJ2547 家具/HJ2540 木 塑制 品
		A060199 其他床类		HJ2547 家具/HJ2540 木 塑制 品
17	A0602 台、桌类	A060201 钢木台、 桌类		HJ2547 家具/HJ2540 木 塑制 品
		A060205 木制台、 桌类		HJ2547 家具/HJ2540 木 塑制 品
		A060299 其他台、 桌类		HJ2547 家具/HJ2540 木 塑制 品
18	A0603 椅凳类	A060301 金属骨 架为主 的椅凳类		HJ2547 家具/HJ2540 木 塑制 品
		A060302 木骨 架 为主的 椅凳类		HJ2547 家具/HJ2540 木 塑制 品

		A060399 其他椅凳类		HJ2547 家具/HJ2540 木塑制品
19	A0604 沙发类	A060499 其他沙发类		HJ2547 家具/HJ2540 木塑制品
0	A0605 柜类	A060501 木质柜类		HJ2547 家具/HJ2540 木塑制品
		A060503 金属质柜类		HJ2547 家具/HJ2540 木塑制品
		A060599 其他柜类		HJ2547 家具/HJ2540 木塑制品
1	A0606 架类	A060601 木质架类		HJ2547 家具/HJ2540 木塑制品
		A060602 金属质架类		HJ2547 家具/HJ2540 木塑制品
2	A0607 屏风类	A060701 木质屏风类		HJ2547 家具/HJ2540 木塑制品
		A060702 金属质屏风类		HJ2547 家具/HJ2540 木塑制品
3	A060804 水池			HJ/T296 卫生陶瓷
4	A060805 便器			HJ/T296 卫生陶瓷
5	A060806 水嘴			HJ/T411 水嘴
6	A0609 组合家具			HJ2547 家具/HJ2540 木塑制品
7	A0610 家用家具零配件			HJ2547 家具/HJ2540 木塑制品
8	A0699 其他家具用具			HJ2547 家具/HJ2540 木塑制品
9	A070101 棉、化纤纺织及印染原料			HJ2546 纺织产品
0	A090101 复印纸(包括再生复印纸)			HJ410 文化用纸
1	A090201 鼓粉盒(包括再生鼓粉盒)			HJ/T413 再生鼓粉盒
2	A100203 人造板	A10020301 胶合板		HJ571 人造板及其制品
		A10020302 纤维板		HJ571 人造板及其制品
		A10020303 刨花板		HJ571 人造板及其制品
		A10020304 细木工板		HJ571 人造板及其制品
		A10020399 其他人造板		HJ571 人造板及其制品
3	A100204 二次加工材,相关板材	A10020404 人造板表面装饰		HJ571 人造板及其制品/HJ2540 木塑制品
		A10020404 人造板表面装饰板(地板)		HJ571 人造板及其制品/HJ2540 木塑制品
4	A100301 水泥熟料及水泥	A10030102 水泥		HJ2519 水泥
5	A100303 水泥混凝土制品	A10030301 商品混凝土		HJ/T412 预拌混凝土
6	A100304 纤维增强水泥制品	A10030402 纤维增强硅酸钙板		HJ/T223 轻质墙体板材
		A10030403 无石棉纤维水泥制品		HJ/T223 轻质墙体板材

37	A100305 轻质建筑材料及制品	A10030501 石膏板	HJ/T223 轻质墙体板材
		A10030503 轻质隔墙条板	HJ/T223 轻质墙体板材
8	A100307 建筑陶瓷制品	A10030701 瓷质砖	HJ/T297 陶瓷砖
		A10030704 炻质砖	HJ/T297 陶瓷砖
		A10030705 陶质砖	HJ/T297 陶瓷砖
		A10030799 其他建筑陶瓷制品	HJ/T297 陶瓷砖
9	A100309 建筑防水卷材及制品	A10030901 沥青和改性沥青防水卷材	HJ455 防水卷材
		A10030903 自粘防水卷材	HJ455 防水卷材
		A10030906 高分子防水卷材(片)	HJ455 防水卷材
0	A100310 隔热、隔音人造矿物材料及其制品	A10031001 矿物绝热和吸声材料	HJ/T223 轻质墙体板材
		A10031002 矿物材料制品	HJ/T223 轻质墙体板材
1	A100601 功能性建筑涂料		HJ2537 水性涂料
2	A100399 其他非金属矿物制品	A10039901 其他非金属建筑材料	HJ456 刚性防水材料
3	A100602 墙面涂料	A10060202 合成树脂乳液内墙涂料	HJ2537 水性涂料
		A10060203 合成树脂乳液外墙涂料	HJ2537 水性涂料
		A10060299 其他墙面涂料	HJ2537 水性涂料
4	A100604 防水涂料	A10060499 其他防水涂料	HJ2537 水性涂料
5	A100699 其他建筑涂料		HJ2537 水性涂料
6	A100701 门、门槛		HJ/T 237 塑料门窗/HJ459 木质门和钢质门
7	A100702 窗		HJ/T237 塑料门窗
8	A170108 涂料(建筑涂料除外)		HJ2537 水性涂料
9	A170112 密封用填料及类似品		HJ2541 胶粘剂
0	A180201 塑料制品		HJ/T226 建筑用塑料管材 /HJ/T231 再生塑料制品

说明：需提供属于优先采购品目的投标产品的节能产品认证证书、环境标志产品认证证书（认证证书应当由国家确定的认证机构出具并处于有效期内）。

包 1 合同模板：

松江区档案新馆爱国主义教育基地展陈服 务采购

服务合同

合同编号： [合同中心-合同编码]

合同各方：

甲方（买方）： [合同中心-采购单位名称] 乙方（卖方）： [合同中心-供应商名称]

地址： [合同中心-采购单位所在地] 地址： [合同中心-供应商所在地]

电话： [合同中心-采购单位联系人电话] 电话： [合同中心-供应商联系人电话]

传真： [合同中心-采购单位传真] 传真： [合同中心-供应商单位传真]

联系人： [合同中心-采购单位联系人] 联系人： [合同中心-供应商联系人]

根据《中华人民共和国政府采购法》、《中华人民共和国民法典》之规定，本合同当事人在平等、自愿的基础上，经协商一致，同意按下述条款和条件签署本合同：

1. 乙方根据本合同的规定向甲方提供以下服务：

1.1 乙方所提供的松江区档案新馆爱国主义教育基地展陈服务其来源应符合国家的有关规定，服务的内容、要求、服务质量等详见合同附件。

2. 合同价格、服务地点和服务期限

2.1 合同价格

本合同价格为[合同中心-合同总价]元整（[合同中心-合同总价大写]）。

乙方为履行本合同而发生的所有费用均应包含在合同价中，甲方不再另行支付其它任何费用。

2. 2 服务地点：采购人指定地点。

2. 3 服务期限

本服务的服务期限：**[合同中心-合同有效期]**。

3. 质量标准和要求

3. 1 乙方所提供的服务的质量标准按照国家标准、行业标准确定，上述标准不一致的，以严格的标准为准。没有国家标准、行业标准和企业标准的，按照通常标准或者符合合同目的的特定标准确定。

3. 2 乙方所交付的松江区档案新馆爱国主义教育基地展陈服务还应符合国家和上海市有关安全、环保、卫生之规定。

4. 权利瑕疵担保

4. 1 乙方保证对其交付的服务享有合法的权利。

4. 2 乙方保证在服务上不存在任何未曾向甲方透露的担保物权，如抵押权、质押权、留置权等。

4. 3 乙方保证其所交付的服务没有侵犯任何第三人的知识产权和商业秘密等权利。

4. 4 如甲方使用该服务构成上述侵权的，则由乙方承担全部责任。

5. 验收

5. 1 服务根据合同的规定完成后，甲方应及时进行根据合同的规定进行服务验收。乙方应当以书面形式向甲方递交验收通知书，甲方在收到验收通知书后的 10 个工作日内，确定具体日期，由双方按照本合同的规定完成服务验收。甲方有权委托第三方检测机构进行验收，对此乙方应当配合。

5. 2 如果属于乙方原因致使松江区档案新馆爱国主义教育基地展陈服务未能通过验收，乙方应当排除故障，并自行承担相关费用，同时进行试运行，直至服务完全符合验收标准。

5. 3 如果属于甲方原因致使松江区档案新馆爱国主义教育基地展陈服务未能通过验收，甲方应在合理时间内整改，再次进行验收。如果属于松江区档案新馆爱国主义教育基地展陈服务之外的原因，除本合同规定的不可抗力外，甲方不愿或未能在规定的时间内完成验收，则由乙方单方面进行验收，并将验收报告提交甲方，即视为验收通

过。

5. 4 甲方根据合同的规定对服务验收合格后，甲方收取发票并签署验收意见。

6. 保密

6. 1 如果甲方或乙方提供的内容属于保密的，应签订保密协议，甲乙双方均有保密义务。

7. 付款

7. 1 本合同以人民币付款（单位：元）。

7. 2 本合同款项按照以下方式支付。

1、合同签订且采购人收到收款凭证后 20 个工作日内，支付合同总价的 20%作为预付款；

2、项目基础结构完成后饰面施工前且采购人收到收款凭证后 20 个工作日内，支付合同总价的 40%；

3、主要设备到场并竣工验收完成且采购人收到收款凭证后 20 个工作日内，支付合同总价的 20%；

4、待结算结束且完成竣工验收备案后付至审定价的 100%。

8. 甲方的权利义务

8. 1 甲方有权在合同规定的范围内享受松江区档案新馆爱国主义教育基地展陈服务没有达到合同规定的服务质量或标准的服务事项，甲方有权要求乙方在规定的时间内加急提供服务，直至符合要求为止。

8. 2 如果乙方无法完成合同规定的服务内容、或者服务无法达到合同规定的服务质量或标准的，造成松江区档案新馆爱国主义教育基地展陈服务无法正常运行，甲方有权邀请第三方提供服务，其支付的服务费用由乙方承担；如果乙方不支付，甲方有权在支付乙方合同款项时扣除其相等的金额。

8. 3 由于乙方服务质量或延误服务的原因，使甲方有关松江区档案新馆爱国主义教育基地展陈服务造成经济损失的，甲方有权要求乙方进行经济赔偿。

8. 4 甲方在合同规定的服务期限内义务为乙方创造服务工作便利，并提供适合的工作环境，协助乙方完成服务工作。

8. 5 当设施或设备发生故障时，甲方应及时告知乙方有关发生故障的相关信息，以便

乙方及时分析故障原因，及时采取有效措施排除故障，恢复正常运行。

8. 6 如果甲方因工作需要对原有松江区档案新馆爱国主义教育基地展陈服务进行调整，应有义务并通过有效的方式及时通知乙方涉及合同服务范围调整的，应与乙方协商解决。

9. 乙方的权利与义务

9. 1 乙方根据合同的服务内容和要求及时提供相应的服务，如果甲方在合同服务范围外增加或扩大服务内容的，乙方有权要求甲方支付其相应的费用。

9. 2 乙方为了更好地进行服务，满足甲方对服务质量的要求，有权利要求甲方提供合适的工作环境和便利。在进行应急服务时，可以要求甲方进行合作配合。

9. 3 如果由于甲方的责任而造成服务延误或不能达到服务质量的，乙方不承担违约责任。

9. 4 由于因甲方工作人员人为操作失误、或供电等环境不符合合同设备正常工作要求、或其他不可抗力因素造成的设备损毁，乙方不承担赔偿责任。

9. 5 乙方保证在服务中，未经甲方许可不得更改服务内容，否则，乙方应承担赔偿责任。

9. 6 乙方在履行服务时，发现设施或设备存在潜在缺陷或故障时，有义务及时与甲方联系，共同落实防范措施，保证松江区档案新馆爱国主义教育基地展陈服务工作正常运行。

9. 7 如果乙方确实需要第三方合作才能完成合同规定的服务内容和质量的，应事先征得甲方的同意，并由乙方承担第三方提供服务的费用。

9. 8 乙方保证在服务中提供更换的部件是全新的、未使用过的。如果或证实服务是有缺陷的，包括潜在的缺陷或使用不符合要求的材料等，甲方可以根据本合同第 10 条规定以书面形式向乙方提出补救措施或索赔。

9. 9 乙方应按《劳动法》用工，并根据实际合理配置相关人员、设备，自行解决员工的住宿。

9. 10 涉及调整作息时间，所涉费用由乙方自行处置。

10. 补救措施和索赔

10. 1 甲方有权根据国家权威检测部门出具的检验证书向乙方提出索赔。

10. 2 在服务期限内，如果乙方对提供服务的缺陷负有责任而甲方提出索赔，乙方应按照甲方同意的下列一种或多种方式解决索赔事宜：

(1) 根据服务的质量状况以及甲方所遭受的损失，经过买卖双方商定降低服务的价格。

(2) 乙方应在接到甲方通知后七天内，根据合同的规定负责采用符合规定的规格、质量和性能要求的新零件、部件和设备来更换在服务中有缺陷的部分或修补缺陷部分，其费用由乙方负担。

(3) 如果在甲方发出索赔通知后十天内乙方未作答复，上述索赔应视为已被乙方接受。如果乙方未能在甲方发出索赔通知后十天内或甲方同意延长的期限内，按照上述规定的任何一种方法采取补救措施，甲方有权从应付的合同款项中扣除索赔金额，如不足以弥补甲方损失的，甲方有权进一步要求乙方赔偿。

11. 履约延误

11. 1 乙方应按照合同规定的时间、地点提供服务。

11. 2 如乙方无正当理由而拖延服务，甲方有权解除合同并追究乙方的违约责任。

11. 3 在履行合同过程中，如果乙方可能遇到妨碍按时提供服务的情况时，应及时以书面形式将拖延的事实、可能拖延的期限和理由通知甲方。甲方在收到乙方通知后，应尽快对情况进行评价，并确定是否同意延期提供服务。

12. 误期赔偿

12. 1 除合同第 13 条规定外，如果乙方没有按照合同规定的时间提供服务，甲方可以应付的合同款项中扣除误期赔偿费而不影响合同项下的其他补救方法，赔偿费按每（天）赔偿延期服务的服务费用的百分之零点五（0.5%）计收，直至提供服务为止。但误期赔偿费的最高限额不超过合同价的百分之五（5%）。（一周按七天计算，不足七天按一周计算。）一旦达到误期赔偿的最高限额，甲方可考虑终止合同。

13. 不可抗力

13. 1 如果合同各方因不可抗力而导致合同实施延误或不能履行合同义务的话，不应该承担误期赔偿或不能履行合同义务的责任。

13. 2 本条所述的“不可抗力”系指那些双方不可预见、不可避免、不可克服的事件，但不包括双方的违约或疏忽。这些事件包括但不限于：战争、严重火灾、洪水、台风、

地震、国家政策的重大变化，以及双方商定的其他事件。

13.3 在不可抗力事件发生后，当事方应尽快以书面形式将不可抗力的情况和原因通知对方。合同各方应尽可能继续履行合同义务，并积极寻求采取合理的措施履行不受不可抗力影响的其他事项。合同各方应通过友好协商在合理的时间内达成进一步履行合同的协议。

14. 履约保证金

14.1 本项目不收取履约保证金。

15. 争端的解决

15.1 甲乙双方如在履行合同中发生纠纷，首先应友好协商，协商不成，甲乙双方均应向合同签订地起诉。

16. 违约终止合同

16.1 在甲方对乙方违约而采取的任何补救措施不受影响的情况下，甲方可在下列情况下向乙方发出书面通知书，提出终止部分或全部合同。

(1) 如果乙方未能在合同规定的期限或甲方同意延长的期限内提供部分或全部服务。

(2) 如果乙方未能履行合同规定的其它义务。

16.2 如果乙方在履行合同过程中有不正当竞争行为，甲方有权解除合同，并按《中华人民共和国反不正当竞争法》之规定由有关部门追究其法律责任。

17. 破产终止合同

17.1 如果乙方丧失履约能力或被宣告破产，甲方可在任何时候以书面形式通知乙方终止合同而不给乙方补偿。该终止合同将不损害或影响甲方已经采取或将要采取任何行动或补救措施的权利。

18. 合同转让和分包

18.1 本项目合同不得转让与分包。

19. 合同生效

- 19. 1 本合同在合同各方签字盖章后生效。
- 19. 2 本合同一式贰份，以中文书就，签字各方各执一份。

20. 合同附件

- 20. 1 本合同附件包括：

招标(采购)文件、投标（响应）文件、服务承诺、服务内容、补充协议（若有）

- 20. 2 本合同附件与合同具有同等效力。
- 20. 3 合同文件应能相互解释，互为说明。若合同文件之间有矛盾，则以最新的文件为准。

21. 合同修改

- 21. 1 除了双方签署书面修改协议，并成为本合同不可分割的一部分之外，本合同条件不得有任何变化或修改。

签约各方：

甲方（盖章）：

乙方（盖章）：

法定代表人或授权委托人（签章）：

法定代表人或授权委托人（签章）：

日期：[合同中心-签订时间]

日期：[合同中心-签订时间]

合同签订地点：网上签约

附件：项目采购需求

一、项目概述

项目名称	松江区档案新馆爱国主义教育基地展陈服务
采购内容	松江区档案新馆爱国主义教育基地布展陈列大纲的撰写、空间效果深化设计、平面设计、多媒体制作、工程施工、材料设备购置和安装调试、竣工验收、移交和工程缺陷责任期内的缺陷修复、保修服务等内容，以及对工程项目进行质量、安全、进度、费用、合同、信息等管理和控制。具体详见采购需求。
采购预算	本项目采购预算为 11909422 元人民币，超过采购预算的报价不予接受。

二、项目简介

松江区档案馆现有馆藏档案、资料 50 万多卷（件），包括纸质、录音、录像、照片、光盘等各种载体，内容十分丰富。档案馆新馆位于中山街道新城 C 单元 C27-06 地块，本项目位于档案馆新馆一层，布展面积约 854 m²，用于长期展示。本项目致力于将松江区档案馆打造成：体现上海水平、松江特色、与松江新城相匹配、与长三角 G60 科创走廊九城市相媲美的优质档案文化场馆；全面展示松江文化特色的窗口；松江文化新地标；区级优质爱国主义教育基地；中小学生的档案教育、社会实践、科普休闲一体化基地；宣传档案价值、提升大众档案意识的平台。

三、项目内容、技术需求

1.建设内容及需求

布展陈列大纲的撰写、空间效果深化设计、平面设计、多媒体制作、工程施工、材料设备购置和安装调试、竣工验收、移交和工程缺陷责任期内的缺陷修复、保修服务等内容，以及对工程项目进行质量、安全、进度、费用、合同、信息等管理和控制。

2.设计施工内容

主展厅展览主题为“谷水回声——档案里的松江”，展示松江从古至今的发展历程，体现松江的历史文化底蕴与现代城市魅力。展览设置三个篇章，分别讲述古代松江地区的形成和发展；古代松江的文化底蕴；近代松江的红色文化及现代化新松江的建设成就。

宗旨立意:以尊重历史、立足史志、档案、文物为基础，还原历史；打造高起点、高品位、高质量的重要公共文化设施，充分展现松江区地区的历史文化特色与现代城市魅力，满足松江区市民文化使用需求。

风格水准：传统与现代结合，既庄重大气又生动活泼，实现展厅风格个性化、展品组合艺术化、主题语言规范化、展示手段智能化。

设计施工内容可为所有形式内容,展厅布展内容包括但不限于以下内容,可进行合理展陈大纲编制及布展效果设计。

主要布展内容：

“谷水回声——档案里的松江”

单元标题	展示内容	
序厅 寻根之旅		
第一部分 华亭变迁	松江，作为上海历史文化的发源地，从三国时期陆逊受封华亭侯，到唐代建华亭县，元代升为府治，逐步成为东南地区的一个政治、经济、文化中心，谱写了举世瞩目的光辉篇章。地处长江三角洲冲积平原的松江，位于上海市西南，黄浦江上游。境内溪涧纵横，河网密布，素称水乡泽国。自古以来受江河湖海之惠，得据江瞰海之胜，行舟楫航行之便，兴泽国农桑之利。	
上海发祥	先有松江府后有上海滩	展示松江的地理位置及历史沿革。
文化溯源	先有平复帖后有兰亭序	展示对松江历史文化的溯源及后期松江文化的发展。

第二部分 府城风华		文化古城松江，有着四千年前良渚文化的根基，两千多年前吴文化的渊源和越文化的血脉，并由吴越文化共同滋养、孵化出云间文化、松江文化。华亭建县，开创了松江政治、经济、文化和商业的新篇章。 唐开元初年，兴修“自杭州盐官县起，抵吴淞江，袤一百五十里”的捍海塘，此后松江人口不断增加，农业生产发展迅速。安史之乱后，南方的经济日益繁盛，松江因地处吴淞江上，扼水陆交通之咽喉，不久发展成为贸易中心。随着经济发展和人口的增长，松江逐渐形成了一个相对稳定的政治、经济区域，并日益成为与苏州府并重的经济和文化中心。
物阜民丰	从东南首县到衣被天下	展示松江地区悠久的农耕文明，孕育出得天独厚的地理环境，使得松江地区经济快速发展、屡创辉煌。
风雅云间	从琴棋书画到诗词歌赋	展示松江地区的文化底蕴和不同时期的代表人物及成就。
府城遗韵	唐宋元明清从古看到今	展示松江是上海地面文物最为丰富的地区，有唐代的唐经幢、宋代的方塔、元代的清真寺、明代的照壁和清代的醉白池等众多文物，故有“唐宋元明清，从古看到今”之誉。
第三部分 奋进松江		松江人民具有光荣的革命传统。百年来，党在松江留下了珍贵的红色印记，红色基因已融入松江人民血脉之中。松江的巨变是伟大祖国的一个缩影，党在松江的历史从一个侧面展示了中国共产党艰辛而辉煌的发展历程。松江区档案馆在新民主主义革命时期、社会主义革命和建设时期、改革开放和社会主义现代化建设新时期、中国特色社会主义新时代四个时期，以生动的档案、报刊、历史图片、现代图片为表现方式，呈现百年来党在松江的重大事件、重大成就，展示百年来中国共产党团结带领上海松江人民的奋斗历程，展现松江广大党员干部群众，在党的带领下，表现出的英勇奋斗、艰辛探索、开拓创新的宝贵精神。
风云动荡		展示新民主主义革命时期中国共产党在松江地区的创建以及开展的革命运动
上下求索		展示社会主义革命和建设时期松江为实现向社会主义过渡进行的一系列探索
开拓进取		展示改革开放和社会主义现代化建设时期松江地区在农业生产、工业企业、旅游产业方面发生的变化
赓续前行		展示中国特色社会主义时代现代化新松江的建设和发展
尾厅 继往开来		
兰台载史	先有田围文籍库后有档案库房	展示松江档案管理机构的首创及发展过程。
结束语		展项：多彩松江

(一) 亮点展项 (必须包含但不限于)

编	序	所	所	亮点展项	展示目标
1	序	/	/	【多媒体+艺术装置】打造沉浸式历史	让观众

空间，螺旋上升的时间轴，寓意着不断前行发展的松江，其上展示松江从史前到新时代的历史沿革，结合投影打造动态效果。飘扬的旗帜雕塑与时间轴造型相呼应，地面展示松江地理区位图。

【多媒体·动态地图】展示松江自汉末三国两晋时期至清代的地理行政区划的变化与松江海陆形成的变化，双线并行。

宛如置身于时间的长河，近距离感受松江的发展历程，开启对于松江的探索之旅。让观众更为直观地感受松江与上海之间的关系，深刻

领悟
松江
为
“上
海之
根”。

渲染松
江浓
厚历
史文
化氛
围，
使空
间充
满书
香和
文学
气息。

让观众
更为
直观
地了
解松
江漕
运文
化，
感受
漕运
码头

【艺术造型层板画】展示陆机陆云在华亭生活场景，辅以折屏、竹石造景渲染松江浓厚历史文化氛围。

【多媒体·半景画投影】再现明清时期漕运码头及与漕运文化相关的建筑和民俗风情，结合微缩模型营造船只靠岸及工人搬运货物的场景，为观众打造一处沉浸式体验空间。

第
二
身
元
文
化
溯
源

第
一
身
元
物
身
辰
丰

第
二
身
元
府
地
辰
丰

3

4

5

【多媒体·沉浸式空间】跨越时间的鸿沟，将松江历代文人、画家汇聚在一起，让观众沉浸式感受松江深厚的文化积淀。

漕舟楫比的场景。让观众对诗书画等文学作品体会更深。

第二单元
风雅云间

6

【多媒体·互动触摸屏】通过互动触摸屏，内嵌棉纺、缂丝、顾绣的工艺程序，观众可进行人机互动体验。

深入了解松江特色纺织工艺工序，有利于传统工艺的保护、传承与发展。

7

第三

【多媒体·半景画投影】提取松江代表性建筑遗迹打造多层剪影板，结合

让观众了解

8

身
元
府
坊
道
音

半景画投影，展示松江丰富的地面文物。

松江丰富的地面文物。

第

一
身
元

【多媒体+场景还原】复原松江第一个中共党组织成立场景，并兼顾考虑领导讲话空间需求。

让观众近距离感受松江共产党那段艰苦前进岁月。

风

云
云
嘉

将观众拉回到那个热火朝天的时代，见证松江农业发展上的

9

第

三
身
元
奋

第

二
身
元

【多媒体·艺术装置】人物群雕极具张力，松江春耕微缩场景，结合触摸屏与上方电子屏，实现双屏联动，展示此阶段发映松江经济生产的图片和影像资料。

上

下
才
索

10

第三单元
开篇
科技

【多媒体·互动投影】采用“松江画派”的绘画风格绘制一幅松江旅游地图，展示松江旅游资源，观众点击每个画面就会出现相应的介绍文字。

积极探索与实践。
让观众置身其中，通过展览带动松江旅游产业发展。

11

第四单元
展览
前行

【多媒体·互动艺术装置】在展厅中打造一条“G60 科创长廊”，两侧墙面多个触摸屏展示 G60 的形成与工业园区的发展情况，正前方与顶部以瀑布屏形式展示长三角 G60 科创走廊的辐射范围和成果，瀑布屏上面内容缓缓流动，为观众打造一个沉浸式体验空间。

让观众深刻感受科创长廊上松江作为枢纽的带动作用及其他城市

的协同发展。

让观众对松江未来的发展进行了解和展望。

让观众深切感受松江档案事业的历史。

让观众对展览产生参与感和归属感。

12

【多媒体·数字沙盘】展示 21 世纪以来松江发展建设过程中城市格局的变化，结合电子屏展示建设过程中松江所取得的卓越成绩，展示松江开展的招商引资活动，并对松江未来的发展进行展望。

13

兰
台
素
史

【艺术化场景】艺术化形式再现宋代华亭县所建立的最初的档案管理结构。

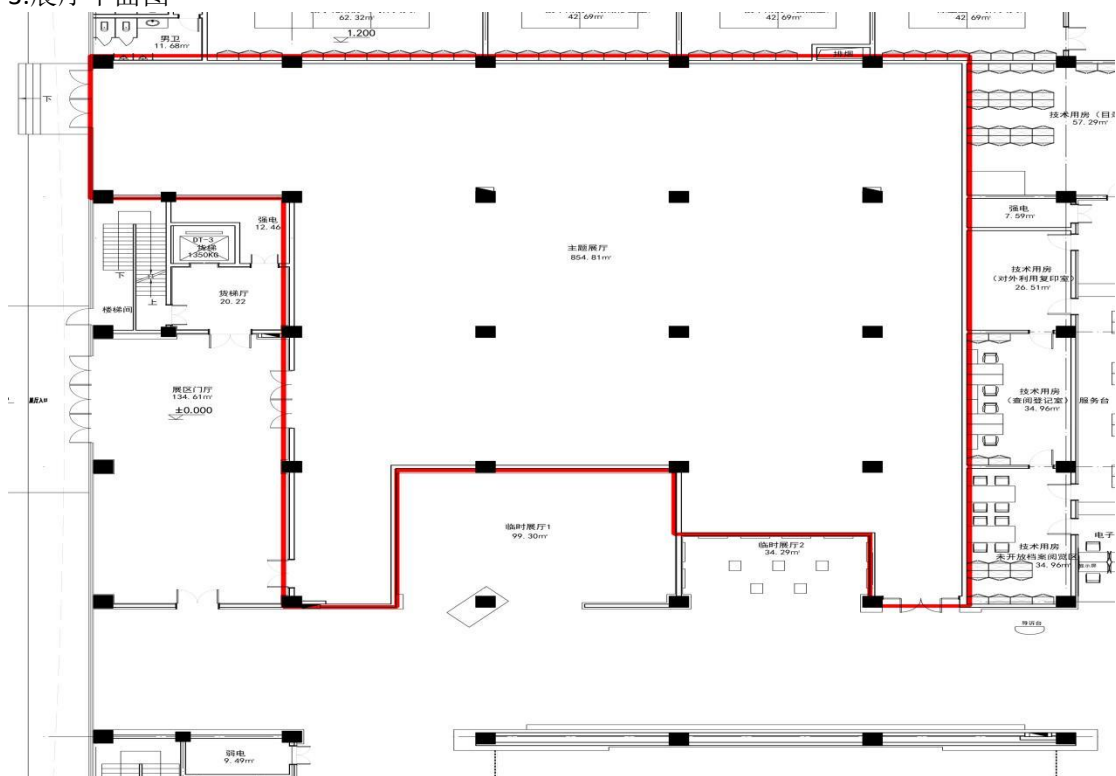
尾
)

14

主
是
墙

【多媒体·主题打卡墙】打造“松江”主题墙面：大写“松江”二字，墙上展示档案中记载的松江千年来的名称、荣誉称号、取得的第一、创造的唯一等等，供参观者合影留念，以提升松江作为文化名片的传播度和文化影响力；设置留言簿，观众可留下观展感受和对松江的未来期望。

3.展厅平面图



4.服务内容、服务要求及标准

4.1 服务内容包含但不限于:展陈大纲编制、展厅方案设计服务、施工图设计服务、展厅内基础空间搭建装修、电气照明、陈列布展(包括但不限于:专业展柜、图文展板、浮雕、场景、沙盘、艺术字、定制展台、展托、展架、平面版式美术设计等)、专业灯光采购安装调试工程、多媒体软硬件以及集成服务、网上虚拟展厅制作、馆藏展品复制及展品征集复制、文创产品等布展项目,供应商报价应考虑所有费用,采购人不再支付其他费用。

4.2 布展大纲撰写:

- (1) 展览内容采购人不便公开提供档案资料、照片、视频等素材。投标人在制作投标文件期间需自行搜集文字、档案资料、照片等内容。
- (2) 投标人须确保不侵犯他人的版权等知识产权,如果因投标文件的内容引发版权等知识产权纠纷,由投标人负责。
- (3) 展览真实需要使用的文字、档案资料、照片、视频、实物等待中标后确定中标人签订合同后由采购人配合提供。

4.3 总体设计要求

- (1) 根据提供的“主要布展内容”及参考资料(但不限于此),深入理解展示需求,编写展示内容及设计说明。投标单位可参考展品复制及征集清单或相关资料开展设计工作。符合适用性和合理性的要求。
- (2) 投标单位可以根据展馆主题和现有大纲进行深入研究,在现有大纲的基础上进一步深化,扩充大纲的内容层级,补充史料依据,以确保展陈设计中丰厚扎实的学术支撑。
- (3) 投标单位可以在深入理解展陈大纲的基础上,设计出与之相匹配的重点展项,以增加展览的艺术性、互动性、趣味性。
- (4) 平面布局设计:根据展馆建筑边界条件,详述展示区域的规划布局。规划布局定义了展示的功能布局、空间平面结构、内容区块划分和展品展项设想与位置设置。
- (5) 形式效果设计:设计应保证独创性、可行性和安全性,需反映展示空间形态、主题结构造型、主要展品展项造型以及灯光、音响效果等。应结合展示内容,“亮点展项”设计突出呈现展示亮点与特点。应对主要展项予以重点描述,准确传达其背后的故事,并且突出其特征和亮点。科学地考量高科技手段在展示中所占的比重和效果,通过多媒体体验、科技互动体验、景观塑造等方式来加强展陈内容的体验和创新。
- (6) 人流动线设计:应提供参观者组织参观的方式和原则,以及展区容量、人流控制方式和参观

时间分配。展示人流控制必须符合建筑条件，能够最大程度满足观众参观，保证运营的安全。

4.4 陈列展示：

(1) 展陈材料进场前，中标人须提供所用材料材质单及质检报告并经采购人认可。

(2) 展柜设计和制作应符合《文物展柜密封性能及检测》(GB/T36110-2018)和《文物展柜基本技术要求及检测》(GB/T36111-2018)的要求。展柜底部冷镀锌方管基础框架，外包1.5MM厚冷轧钢板表面高温粉末静电喷涂，根据档案及展品需要使用不低于6+6mm超白夹胶钢化安全玻璃，开启、撤换操作简便灵活，密闭性好，永久变形率不大于8%。

(3) 中标人保证进场前所有陈展材料是惰性的环保材料来降低潜在的污染风险，与陈列部分直接接触的材料选择E0级，并且对其表面进行密封、防火及防有害气体处理。

(4) 展示空间中的甲醛含量 $\leq 0.05\text{mg}/\text{m}^3$ ，苯含量 $\leq 0.05\text{mg}/\text{m}^3$ ，TVOC含量 $\leq 0.5\text{mg}/\text{m}^3$ 。

4.5 照明要求

4.5.1 设计依据

《民用建筑电气设计标准》(GB51348-2019)；

《供配电系统设计规范》(GB50052-2009)；

《低压配电设计规范》(GB50054-2011)；

《通用用电设备配电设计规范》(GB50055-2011)；

《综合布线系统工程设计规范》(GB50311-2016)；

《建筑照明设计标准》(GB50034-2013)；

《建筑设计防火规范》(GB50016-2014)2018年版；

《火灾自动报警系统设计规范》(GB50116-2013)；

《火灾自动报警系统施工及验收标准》(GB50166-2019)；

《档案馆建筑设计规范》(JGJ 25-2010)；

《安全防范工程技术规范》(GB 50348-2018)；

《公共建筑节能设计标准》(GB 50189-2015)；

《中华人民共和国节约能源法》；

《节能建筑评价标准》(GB/T50668-2011)；

《消防应急照明和疏散指示系统技术标准》(GB51309-2018)；

其他相关技术规范的要求、规定。

4.5.2 照明系统

(1) 本项目灯具及光源以精装修专业提供的灯具表为准，光源和灯具一般场所应为节能I类灯具，展览馆的照明功率密度不大于13W。光源显色指数 $R_a > 80$ ，色温3300K~5300K之间。照明、插座由不同的支路供电，照明(I类灯具)为单相三线制(含PE线)，插座回路均设漏电断路器保护(动作电流20mA)。

所有场所尽量采用LED灯以利节能；

(2) 展厅的安全疏散标志设置要求

展厅内设置安全疏散标志，疏散通道内应设置指引疏散方向的疏散指示标志，安全出口设置安全出口标志，展厅平面图注明安全疏散线路。展厅内悬挂设置灯光疏散指示标志，疏散指示标志的指示方向应向最近的安全出口。

(3) 系统设计

1) 管线敷设说明

普通照明线路采用ZRBV3X2.5mm²穿管金属管设。穿管管径:JDG20;插座线路采用ZRBV3X4mm²。沿吊顶、墙内暗敷。JDG20管壁厚度不小于1.6mm。

2) 系统设计说明

从接线盒至灯头一段线路需套金属软管保护，所有嵌入式灯具四周不允许有易燃材料；

3) 施工中应考虑尽量利用强电线槽；

4) 所有消防用电应有明显标识；

5) PE线必须用绿/黄导线或标识；

6) 照明开关、插座暗装，除注明外均为16A开关，插座和照明灯具靠近可燃物时，应采取隔热、散热等防火措施；

(4) 接地及安全措施

1) 本项目低压配电系统接地型式采用TN-S系统。

2) 防雷接地、变压器中性点接地及电气设备保护接地等共用统一的接地装置，要求接地电阻不大

于 1Ω ，当接地电阻达不到设计要求时应在室外增设人工接地体。

3) 本项目采用总等电位联结。

4) 强、弱电系统及相关电气设备用房采用共用接地装置。从接地体至总等电位箱、变电所、二级配电间、弱电间局部等电位箱采用 40×4 热镀锌扁钢焊接。

5) 不允许在金属管道上焊接。

4.5.3 展馆专业照明

(1) 保证照明质量，合理控制展厅环境的照明水平，最大程度还原档案及展品本来的颜色。

(2) 保证灯具色温一致、展厅整体颜色一致，灯具输出光形无二次光斑，均匀度良好。

(3) 最大程度避免红外线、紫外线对展品的损害，展厅内展品的照明应根据展品的类别确定，从档案及展品保护角度严格控制。

(4) 专业灯具应根据国家及行业相关标准和规范进行设计制造，并应采用成熟的先进技术，做到结构合理、散热好、噪声低、安装和维护保养方便。灯具外形美观，品质可靠，操作便捷，性能稳定，通用性良好。

(5) 根据陈列展品及环境对照明的要求选择灯具。单灯应具备手动调光旋钮，可进行 $10\%—100\%$ 的调光，其中重点档案及展品展示照明区域可进行 $0—100\%$ 的调光。灯具配备电子变压器及电子变压器的调光器。同一系列灯具既要保持外形一致，又可通过替换不同的光学配件提供不同配光角度（超窄光束、窄光束、中光束、宽光束、椭圆配光、洗墙配光以及框架投影等配光），以适应各类展品的照明要求。同时，必须配有各种效果的配件，如防眩光、柔光、截光等。

4.6 展厅装饰

(1) 施工工艺及质量标准均严格按中华人民共和国《建筑装饰装修工程质量验收规范》GB50210-2018，及《建筑工程施工质量验收统一标准》GB 50300-2013 执行。

(2) 建筑装饰工程施工必须与水电暖通等专业图纸密切配合，若有矛盾应及时组织有关部门协商解决。

(3) 承担建筑装饰装修工程施工的单位应具备相应的资质，并应建立质量管理体系。施工单位应编制施工组织设计并应经过审查批准，施工单位应按有关部门的施工工艺标准或经审定的施工方案施工，并应对施工全过程实行质量控制。

(4) 建筑装饰装修工程施工中，严禁违反设计文件擅自改动建筑主体、承重结构或主要使用功能；严禁未经设计确认和有关部门批准擅自拆改水、暖、电、燃气、通讯等配套设施。

(5) 施工单位应遵守有关部门环境保护的法律法规，并应采取有效措施控制施工现场的各种粉尘废气废弃物噪声振动等对周边环境造成的污染和危害。

(6) 施工单位应遵守有关安全、劳动保护、防火和防毒的法律法规，应建立相应的管理制度，并应配备必要的设备、器具和标识。

(7) 建筑装饰装修工程在基体或基层的质量验收合格后施工，对既有建筑进行装饰装修前，应对基层进行处理并达到《建筑装饰装修工程质量验收规范》GB50210-2018 的要求。

(8) 建筑装饰装修工程施工前应有主要材料的样板，并经由有关各方确认。

(9) 室内外装饰装修工程施工的环境条件应满足施工工艺的要求，施工环境温度不应低于 5°C ，当必须在低于 5°C 气温下施工时，应采取保证工程质量的有效措施。

(10) 建筑装饰装修工程施工过程中应做好半成品、成品的保护，防止污染和损坏。

(11) 建筑装饰装修工程验收前应将施工现场清理干净。

(12) 辅助展品及装饰材料的取材要讲究低碳环保，辅助展品的制作和工艺要严谨精细。

(13) 展标、版面、说明牌等用材上乘，制作精良

4.7 多媒体展示

(1) 多媒体展示与陈列设计的空间完美结合，注意与周边展览设施的衔接过渡，使观众不知不觉地进入多媒体展陈环境中。体验氛围做到“大象无影、大音无声”。

(2) 选择多媒体技术要考虑其安全稳定的硬件平台，兼容、扩展、更新的能力，注意各种媒体中数据库和集成系统的应用和后期维护的成本。以实用、节能、环保为基本原则，尽可能采用已有的比较成熟的技术。

(3) 多媒体展项需中控系统集中控制。中控系统主要担负展厅所有音响、灯光、机电等设备的控制。控制系统能按时间顺序自动控制整个展厅的声、光、电设备进行同步表演。

(4) 投影机根据展项需要采用 7000 流明及以上高清工程激光投影机。

(5) LED 大屏须采用配置性能高于或等于 P1.53 的显示单元，满足 4K 分辨率输出要求。

(6) 多媒体触摸屏根据展项需要采用高清红外/电容触摸屏。

(7) 多媒体影片：中心思想明确，地域特点鲜明，风格独特，双屏辉映、画面具有独特的冲击力，音乐具有感召力。主题鲜明，结构清晰，具有高雅艺术水平、深厚文化内涵，是能够充分体现本地特色的影视艺术精品。

(二) 多媒体（包含但不限于以下内容）

序号	项目名称	特征描述	单位	数量
(一)	序厅			
1	投影机	类型：激光工程投影机 性能参数：投影技术：DLP 亮度 ≥ 7000 流明	台	1
2	短焦镜头	功能描述：投影距离不足时放大画面尺寸 重要参数：透射比：0.8:1 要求：原厂原装	台	1
3	投影吊架	高质碳素钢管+冷轧钢板材质 长度 $\leq 2m$ 加厚可调式投影机吊架	套	1
4	播放主机	处理器 I5 处理器同档次或以上 内存容量 $\geq 8GB$ 硬盘容量 $\geq 256GB$ 固态硬盘 显存 $\geq 4G$ 专业显卡 支持网络唤醒	台	1
5	吸顶音箱	输入电压：70V/100V 额定阻抗：16 Ω 额定功率：80W/40W/20W/10W 单元尺寸：1X8" 频响：70HZ-20kHz 灵敏度：90dB	只	2
6	功放	8 Ω 立体声功率 2x200W 4 Ω 立体声功率 2x300W 8 Ω 桥接功率 600W 输入灵敏度 1.4V/32dB/26dB 频率响应 (@ 1W) (20Hz-20kHz) $\pm 0.5dB$ 信噪比(A 加权) 100dB 总谐波失真(额定输出功率) $< 0.05\%$ (MBW=80kHz,1kHz) 串音 (A 加权) $< -70dB$ 阻尼系数(1kHz 8 Ω) > 200 保护 限幅/高温/直流/短路/高频/峰值电流/开机延时保护 功率 110~120@220~240AC 50/60Hz	台	1
7	播控控制模块	根据展项需求定制，实现对影片的功能：播放、暂停、停止、音量加减、快进、快退等功能	套	1
8	剪辑内容制作	影片类型：多媒体包装剪辑 资料搜集，脚本撰写 多媒体视效包装 后期校色 后期剪辑输出 音乐、音效制作	分钟	2
(二)	上海发祥-动态地图			
9	65 寸触摸一体机	屏幕对角线尺寸 65”， ≥ 6 点红外触摸技术 分辨率： $\geq 1920 \times 1080$ 支持格式： $\geq 1080p$ （全高清） $\geq 158G/128G$ 固态工业级主板	台	1
10	交互软件	交互软件程序构架设计	项	1

		预演定稿 编写测试 发布加载		
11	触摸屏内容	根据展示主题定制的交互式界面 UI 设计 包含资料收集整理, 图文内容排版制作 (不含片源制作)	项	1
(三)	物阜民丰-漕运码头			
12	投影机	类型: 激光工程投影机 性能参数: 投影技术: DLP 亮度 ≥ 7000 流明	台	2
13	短焦镜头	功能描述: 投影距离不足时放大画面尺寸 重要参数: 透射比: 0.8:1 要求: 原厂原装	台	2
14	投影吊架	高质碳素钢管+冷轧钢板材质 长度 $\leq 2m$ 加厚可调式投影机吊架	套	2
15	播放主机	处理器 i7 处理器同档次或以上 内存容量 $\geq 16GB$ 硬盘容量 $\geq 256GB$ 固态硬盘+1TB $\geq 6G$ 专业显卡 支持网络唤醒	台	1
16	吸顶音箱	输入电压: 70V/100V 额定阻抗: 16 Ω 额定功率: 80W/40W/20W/10W 单元尺寸: 1X8" 频响: 70HZ-20kHz 灵敏度: 90dB	只	2
17	功放	8 Ω 立体声功率 2x200W 4 Ω 立体声功率 2x300W 8 Ω 桥接功率 600W 输入灵敏度 1.4V/32dB/26dB 频率响应 (@ 1W) (20Hz-20kHz) $\pm 0.5dB$ 信噪比(A 加权) 100dB 总谐波失真(额定输出功率) $< 0.05\%$ (MBW=80kHz,1kHz) 串音 (A 加权) $< -70dB$ 阻尼系数(1kHz 8 Ω) > 200 保护 限幅/高温/直流/短路/高频/峰值电流/开机延时保护 功率 110~120@220~240AC 50/60Hz	台	1
18	融合软件	投影边缘融合、异型校正、同步播放	通道	2
19	播控控制模块	根据展项需求定制, 实现对影片的功能: 播放、暂停、停止、音量加减、快进、快退等功能	套	1
20	三维动画制作	1.影片类型: 三维主题影片 2.资料搜集, 脚本撰写 3.各场景、角色、道具等全三维建模 4.三维镜头前期调整 5.灯光设置 6.三维渲染制作; 7.特效制作 8.动画制作 9.农场渲染; 10.多媒体视效包装 11.后期校色	秒	180

		12.后期剪辑输出 13.音乐、音效制作		
(四)	风雅云间-沉浸式空间			
21	投影机	类型：激光工程投影机 性能参数：投影技术：DLP 亮度≥7000 流明	台	1
22	短焦镜头	功能描述：投影距离不足时放大画面尺寸 重要参数：透射比：0.8:1 要求：原厂原装	台	1
23	投影吊架	高质碳素钢管+冷轧钢板材质 长度≤2m 加厚可调式投影机吊架	套	1
24	播放主机	处理器 i5 处理器同档次或以上 内存容量≥ 8GB 硬盘容量≥ 256GB 固态硬盘 显存≥4G 专业显卡 支持网络唤醒	台	1
25	吸顶音箱	输入电压：70V/100V 额定阻抗：16Ω 额定功率：80W/40W/20W/10W 单元尺寸：1X8" 频响：70HZ-20kHZ 灵敏度：90dB	只	2
26	功放	8Ω 立体声功率 2x200W 4Ω 立体声功率 2x300W 8Ω 桥接功率 600W 输入灵敏度 1.4V/32dB/26dB 频率响应 (@ 1W) (20Hz-20kHz) ±0.5dB 信噪比(A 加权) 100dB 总谐波失真(额定输出功率) <0.05%(MBW=80kHz,1kHz) 串音 (A 加权) <-70dB 阻尼系数(1kHz 8Ω) >200 保护 限幅/高温/直流/短路/高频/峰值电流/开机延时保护 功率 110~120@220~240AC 50/60Hz	台	1
27	播控控制模块	根据展项需求定制，实现对影片的功能：播放、暂停、停止、音量加减、快进、快退等功能	套	1
28	剪辑内容制作	影片类型：多媒体包装剪辑 资料搜集，脚本撰写 多媒体视效包装 后期校色 后期剪辑输出 音乐、音效制作	分钟	2
(五)	风雅云间-松江特色纺织技艺互动体验			
29	21.5 寸触摸一体机	屏幕对角线尺寸 21.5”，≥6 点红外触摸技术 分辨率：≥1920×1080 支持格式：≥1080p（全高清） ≥15/8G/128G 固态工业级主板	台	1
30	交互软件	交互软件程序构架设计 预演定稿	项	1

		编写测试 发布加载		
31	触摸屏内容	根据展示主题定制的交互式界面 UI 设计 包含资料收集整理, 图文内容排版制作 (不含片源制作)	项	1
(六)	府城遗韵			
32	投影机	类型: 激光工程投影机 性能参数: 投影技术: DLP 亮度 ≥ 7000 流明	台	1
33	短焦镜头	功能描述: 投影距离不足时放大画面尺寸 重要参数: 透射比: 0.8:1 要求: 原厂原装	台	1
34	投影吊架	高质碳素钢管+冷轧钢板材质 长度 $\leq 2m$ 加厚可调式投影机吊架	套	1
35	播放主机	处理器 I5 处理器同档次或以上 内存容量 $\geq 8GB$ 硬盘容量 $\geq 256GB$ 固态硬盘 显存 $\geq 4G$ 专业显卡 支持网络唤醒	台	1
36	吸顶音箱	输入电压: 70V/100V 额定阻抗: 16 Ω 额定功率: 80W/40W/20W/10W 单元尺寸: 1X8" 频响: 70HZ-20kHz 灵敏度: 90dB	只	2
37	功放	8 Ω 立体声功率 2x200W 4 Ω 立体声功率 2x300W 8 Ω 桥接功率 600W 输入灵敏度 1.4V/32dB/26dB 频率响应 (@ 1W) (20Hz-20kHz) $\pm 0.5dB$ 信噪比(A 加权) 100dB 总谐波失真(额定输出功率) <0.05%(MBW=80kHz,1kHz) 串音 (A 加权) <-70dB 阻尼系数(1kHz 8 Ω) >200 保护 限幅/高温/直流/短路/高频/峰值电流/开机延时保护 功率 110~120@220~240AC 50/60Hz	台	1
38	播控控制模块	根据展项需求定制, 实现对影片的功能: 播放、暂停、 停止、音量加减、快进、快退等功能	套	1
39	剪辑内容制作	影片类型: 多媒体包装剪辑; 资料搜集, 脚本撰写; 多媒体视效包装; 后期校色; 后期剪辑输出; 音乐、音效制作。	分钟	2
40	21.5 寸触摸一体机	屏幕对角线尺寸 21.5", ≥ 6 点红外触摸技术 分辨率: $\geq 1920 \times 1080$ 支持格式: $\geq 1080p$ (全高清) $\geq 15/8G/128G$ 固态工业级主板	台	1
41	交互软件	交互软件程序构架设计 预演定稿 编写测试 发布加载	项	1

42	触摸屏内容	根据展示主题定制的交互式界面 UI 设计 包含资料收集整理, 图文内容排版制作 (不含片源制作)	项	1
(七)	上下求索			
43	100 英寸电视	屏幕比例 16: 9, 支持格式 (高清) 2160p 屏幕分辨率: 超高清 4K 存储内存: 64GB CPU 核心数: 四核 背光方式: 直下式/DLED WIFI 频段: 2.4G&5G 运行内存/RAM: 4GB 显示类型: LED 显示, 色域值: 94% 对比度 5000: 1, HDR 显示 电源功率 550W, 待机功率 0.5W, 工作电压 220V	台	1
44	电视支架	壁挂式固定加强承重面板加厚支架 优质冷轧钢材质	个	1
45	剪辑内容制作	影片类型: 多媒体包装剪辑 资料搜集, 脚本撰写 多媒体视效包装 后期校色 后期剪辑输出 音乐、音效制作	分钟	2
46	21.5 寸触摸一体机	屏幕对角线尺寸 21.5", ≥ 6 点红外触摸技术 分辨率: $\geq 1920 \times 1080$ 支持格式: $\geq 1080p$ (全高清) $\geq 15/8G/128G$ 固态工业级主板	台	1
47	32 寸触摸一体机	屏幕对角线尺寸 32", ≥ 6 点红外触摸技术 分辨率: $\geq 1920 \times 1080$ 支持格式: $\geq 1080p$ (全高清) $\geq 15/8G/128G$ 固态工业级主板	台	1
48	交互软件	交互软件程序构架设计 预演定稿 编写测试 发布加载	项	2
49	触摸屏内容	根据展示主题定制的交互式界面 UI 设计 包含资料收集整理, 图文内容排版制作 (不含片源制作)	项	2
(八)	开拓进取-文旅之城			
50	21.5 寸触摸一体机	屏幕对角线尺寸 21.5", ≥ 6 点红外触摸技术 分辨率: $\geq 1920 \times 1080$ 支持格式: $\geq 1080p$ (全高清) $\geq 15/8G/128G$ 固态工业级主板	台	1
51	交互软件	交互软件程序构架设计 预演定稿 编写测试 发布加载	项	1
52	触摸屏内容	根据展示主题定制的交互式界面 UI 设计 包含资料收集整理, 图文内容排版制作 (不含片源制作)	项	1
53	墙面塑模沙盘	“松江旅游资源分布图” 制作工艺: CAD3D 建模、ABS 材料激光切割、粘接、丝印、泛光喷涂、整体效果、细节处理 尺寸: 2000mm*2200mm	项	1
54	投影机	类型: 激光工程投影机 性能参数: 投影技术: DLP 亮度 ≥ 7000 流明	台	1

55	短焦镜头	功能描述：投影距离不足时放大画面尺寸 重要参数：透射比：0.8:1 要求：原厂原装	台	1
56	投影吊架	高质碳素钢管+冷轧钢板材质 长度≤2m 加厚可调式投影机吊架	套	1
57	播放主机	处理器 I5 处理器同档次或以上 内存容量≥ 8GB 硬盘容量≥ 256GB 固态硬盘 显存≥4G 专业显卡 支持网络唤醒	台	1
58	吸顶音箱	输入电压：70V/100V 额定阻抗：16 Ω 额定功率：80W/40W/20W/10W 单元尺寸：1X8" 频响：70HZ-20kHz 灵敏度：90dB	只	2
59	功放	8 Ω 立体声功率 2x200W 4 Ω 立体声功率 2x300W 8 Ω 桥接功率 600W 输入灵敏度 1.4V/32dB/26dB 频率响应 (@ 1W) (20Hz-20kHz) ±0.5dB 信噪比(A 加权) 100dB 总谐波失真(额定输出功率) <0.05%(MBW=80kHz,1kHz) 串音 (A 加权) <-70dB 阻尼系数(1kHz 8 Ω) >200 保护 限幅/高温/直流/短路/高频/峰值电流/开机延时保护 功率 110~120@220~240AC 50/60Hz	台	1
60	播控控制模块	播放控制模块，根据展项需求定制，实现对影片的功能： 播放、暂停、停止、音量加减、快进、快退等功能	套	1
61	剪辑内容制作	影片类型：多媒体包装剪辑 资料搜集，脚本撰写 多媒体视效包装 后期校色 后期剪辑输出 音乐、音效制作	分钟	2
(九)	赓续前行-“G60 科创长廊”			
62	LED 屏	采用表贴三合一技术，像素点间距：≤1.538mm，像素密度：≥422500 点/m ² 。 成像原理：LED 主动式发光，像素组成与排列方式：1R1G1B，竖向线性排列。 平整度≤0.05mm，亮度：≥500cd/m ² ，0-100%任意可调。支持低亮度高灰度 刷新率：3840Hz，高刷新，支持通过配套控制软件调节刷新率设计选项。换帧频率：60 HZ 对比度：≥8000: 1，防护等级：IP65。 亮度均匀性（校正后）：≥98.3%，发光点中心距偏：≤0.9%。 驱动与控制方式：一体化驱动设计，恒流驱动，动态扫描，同步控制，点对点	m2	20
63	固定支架	依据现场墙面结构固定屏幕的金属支架，国标钢材	m2	20

64	控制系统	<p>1.显示各种计算机信息、图形、视频图像及二、三维计算机动画并叠加文字。输入及播出多种信息，可以选择多种中文字体和字型，并可无级缩放</p> <p>2.支持多种播出方式：单/多行平移、单/多行上/下移、左/右拉、上/下拉、旋转、无级缩放等。可进行文字编辑与播放，并提供多种字体选择</p> <p>3.支持计算机外接存储设备的信息播放，支持全屏亮度统一调节、支持硬件工作状态监测、支持单元箱体温度监测、支持配置文件回读、支持网线通讯状态检测、支持供电电压检测等。内嵌安装</p>	套	1
65	视频处理器	<p>1.支持常见的视频接口，包括 1 路 3G-SDI，2 路 HDMI1.3，1 路 DVI，1 路选配 VGA 子卡</p> <p>2.支持选配投屏输入子卡 2.0，子卡支持 AP/WIFI 无线模式，可实现手机，电脑的无线投屏和 U 盘播放</p> <p>3.支持 3 个窗口和 1 路 OSD</p> <p>4.支持快捷配屏和高级配屏功能</p> <p>5.支持 HDMI、DVI 输入分辨率自定义调节</p> <p>6.支持设备间备份设置</p> <p>7.视频输出最大带载高达 390 万像素</p> <p>8.支持一键将优先级最低的窗口全屏自动缩放，增强产品实用性能</p> <p>9.支持创建 10 个用户场景作为模板保存，方便使用</p> <p>10.扩展子卡支持 AP+WIFI 无线模式，可实现手机，电脑的无线投屏</p> <p>11.支持创建 10 个用户场景作为模板保存，方便使用</p> <p>12.产品本身集成视频处理器与发送卡于一体</p> <p>13.支持逐点亮色度校正技术，校正过程快速高效，支持直接现场校正</p>	套	1
66	配电柜	定制 LED 屏专用配电箱 配有空开及 PLC 控制单元 智能化管理系统	个	1
67	显示器	≥21.5 英寸 LED 显示器 最佳分辨率≥1920×1080 2.5 接口 VGA1 个，HDMI1 个，显示亮度 250cd/m ²	台	1
68	无线键鼠	无线连接-2.4GHz（USB 接收器） 鼠标：光学 LED 传感器，机械滚动，1000 DPI 分辨率，鼠标尺寸≤108*61*38mm 防泼溅键盘，尺寸≤380*114*21mm	套	1
69	播放主机	处理器 i7 处理器同档次或以上 内存容量≥ 16GB 硬盘容量≥256GB 固态硬盘+1TB ≥6G 专业显示卡 支持网络唤醒	台	1
70	吸顶音箱	输入电压：70V/100V 额定阻抗：16Ω 额定功率：80W/40W/20W/10W 单元尺寸：1X8" 频响：70HZ-20kHZ 灵敏度：90dB	只	2

71	功放	8Ω 立体声功率 2x200W 4Ω 立体声功率 2x300W 8Ω 桥接功率 600W 输入灵敏度 1.4V/32dB/26dB 频率响应 (@ 1W) (20Hz-20kHz)±0.5dB 信噪比(A 加权) 100dB 总谐波失真(额定输出功率) <0.05%(MBW=80kHz,1kHz) 串音 (A 加权) <-70dB 阻尼系数(1kHz 8Ω) >200 保护 限幅/高温/直流/短路/高频/峰值电流/开机延时保护 功率 110~120@220~240AC 50/60Hz	台	1
72	播控控制模块	根据展项需求定制, 实现对影片的功能: 播放、暂停、停止、音量加减、快进、快退等功能	套	1
73	特效剪辑内容制作	影片类型: 多媒体特效制作包装剪辑 脚本策划+图片 电视特效包装制作+剪辑, 配音等 后期校色 后期剪辑输出 音乐、音效制作	分钟	3
74	43 寸触摸一体机	屏幕对角线尺寸 43, ≥6 点红外触摸技术 分辨率: ≥1920×1080 支持格式: ≥1080p (全高清) ≥15/8G/128G 固态工业级主板	台	6
75	交互软件	交互软件程序构架设计 预演定稿 编写测试 发布加载	项	6
76	触摸屏内容	根据展示主题定制的交互式界面 UI 设计 包含资料收集整理, 图文内容排版制作 (不含片源制作)	项	6
(十)	赓续前行-展望未来			
77	LED 屏	采用表贴三合一技术, 像素点间距: ≤1.538mm, 像素密度: ≥422500 点/m ² 。 成像原理: LED 主动式发光, 像素组成与排列方式: 1R1G1B, 竖向线性排列。 平整度≤0.05mm, 亮度: ≥500cd/m ² , 0-100%任意可调。 支持低亮度高灰度 刷新率: 3840Hz, 高刷新, 支持通过配套控制软件调节刷新率设计选项。换帧频率: 60 HZ 对比度: ≥8000: 1, 防护等级: IP65。 亮度均匀性 (校正后): ≥98.3%, 发光点中心距偏: ≤0.9%。 驱动与控制方式: 一体化驱动设计, 恒流驱动, 动态扫描, 同步控制, 点对点	m ²	19.2
78	固定支架	依据现场墙面结构固定屏幕的金属支架, 国标钢材	m ²	19.2

79	控制系统	<p>1.显示各种计算机信息、图形、视频图像及二、三维计算机动画并叠加文字。输入及播出多种信息，可以选择多种中文字体和字型，并可无级缩放</p> <p>2.支持多种播出方式：单/多行平移、单/多行上/下移、左/右拉、上/下拉、旋转、无级缩放等。可进行文字编辑与播放，并提供多种字体选择</p> <p>3.支持计算机外接存储设备的信息播放，支持全屏亮度统一调节、支持硬件工作状态监测、支持单元箱体温度监测、支持配置文件回读、支持网线通讯状态检测、支持供电电压检测等内嵌安装</p>	套	1
80	视频处理器	<p>1.支持常见的视频接口，包括 1 路 3G-SDI，2 路 HDMI1.3，1 路 DVI，1 路选配 VGA 子卡</p> <p>2.支持选配投屏输入子卡 2.0，子卡支持 AP/WIFI 无线模式，可实现手机，电脑的无线投屏和 U 盘播放</p> <p>3.支持 3 个窗口和 1 路 OSD</p> <p>4.支持快捷配屏和高级配屏功能</p> <p>5.支持 HDMI、DVI 输入分辨率自定义调节</p> <p>6.支持设备间备份设置</p> <p>7.视频输出最大带载高达 390 万像素</p> <p>8.支持一键将优先级最低的窗口全屏自动缩放，增强产品实用性能</p> <p>9.支持创建 10 个用户场景作为模板保存，方便使用</p> <p>10.扩展子卡支持 AP+WIFI 无线模式，可实现手机，电脑的无线投屏</p> <p>11.支持创建 10 个用户场景作为模板保存，方便使用</p> <p>12.产品本身集成视频处理器与发送卡于一体</p> <p>13.支持逐点亮色度校正技术，校正过程快速高效，支持直接现场校正</p>	套	1
81	配电柜	定制 LED 屏专用配电箱 配有空开及 PLC 控制单元 智能化管理系统	个	1
82	显示器	≥21.5 英寸 LED 显示器 最佳分辨率≥1920×1080 2.5 接口 VGA1 个，HDMI1 个，显示亮度 250cd/m2	台	1
83	无线键鼠	无线连接-2.4GHz（USB 接收器） 鼠标：光学 LED 传感器，机械滚动，1000 DPI 分辨率，鼠标尺寸≤108*61*38mm 防泼溅键盘，尺寸≤380*114*21mm	套	1
84	播放主机	处理器 i7 处理器同档次或以上 内存容量≥ 16GB 硬盘容量≥256GB 固态硬盘+1TB ≥6G 专业显示卡 支持网络唤醒	台	1
85	吸顶音箱	输入电压：70V/100V 额定阻抗：16Ω 额定功率：80W/40W/20W/10W 单元尺寸：1X8" 频响：70HZ-20kHZ 灵敏度：90dB	只	2

86	功放	8Ω 立体声功率 2x200W 4Ω 立体声功率 2x300W 8Ω 桥接功率 600W 输入灵敏度 1.4V/32dB/26dB 频率响应 (@ 1W) (20Hz-20kHz)±0.5dB 信噪比(A 加权) 100dB 总谐波失真(额定输出功率) <0.05%(MBW=80kHz,1kHz) 串音 (A 加权) <-70dB 阻尼系数(1kHz 8Ω) >200 保护 限幅/高温/直流/短路/高频/峰值电流/开机延时保护 功率 110~120@220~240AC 50/60Hz	台	1
87	播控控制模块	根据展项需求定制, 实现对影片的功能: 播放、暂停、停止、音量加减、快进、快退等功能	套	1
88	内容制作-特效剪辑	影片类型: 多媒体特效制作包装剪辑 脚本策划+图片 电视特效包装制作+剪辑, 配音等 后期校色 后期剪辑输出 音乐、音效制作	分钟	3
(十一)	尾厅-兰台载史			
89	100 英寸电视	屏幕比例 16: 9, 支持格式 (高清) 2160p 屏幕分辨率: 超高清 4K 存储内存: 64GB CPU 核心数: 四核 背光方式: 直下式/DLED WIFI 频段: 2.4G&5G 运行内存/RAM: 4GB 显示类型: LED 显示, 色域值: 94% 对比度 5000: 1, HDR 显示 电源功率 550W, 待机功率 0.5W, 工作电压 220V	台	1
90	电视支架	壁挂式固定加强承重面板加厚支架 优质冷轧钢材质	个	1
91	播放器	支持 1080p、1080i、720p、576p、480p 的输出分辨率, 通过 USB、SD 卡等接口接入片源, 可播放 rmvb,avi,3gp,flv,mp4,mpeg,mpg,rm,f4vRM/RMVB 等格式	台	1
92	剪辑内容制作	影片类型: 多媒体包装剪辑 资料搜集, 脚本撰写 多媒体视效包装 后期校色 后期剪辑输出 音乐、音效制作	分钟	2
93	32 寸触摸一体机	屏幕对角线尺寸 32", ≥6 点红外触摸技术 分辨率: ≥1920×1080 支持格式: ≥1080p (全高清) ≥15/8G/128G 固态工业级主板	台	1
94	交互软件	交互软件程序构架设计 预演定稿 编写测试 发布加载	项	1

95	触摸屏内容	根据展示主题定制的交互式界面 UI 设计 包含资料收集整理, 图文内容排版制作 (不含片源制作)	项	1
(十 二)	签名留言			
96	75 英寸电视	屏幕尺寸 75 英寸 LCD 显示 屏幕比例 16:9 超高清 4K 图像参数支持格式 2160p	台	1
97	32 寸触摸一体机	屏幕对角线尺寸 32", ≥6 点红外触摸技术 分辨率: ≥1920×1080 支持格式: ≥1080p (全高清) ≥15/8G/128G 固态工业级主板	台	2
98	留言软件	定制开发签名交互编程及 UI 界面设计	项	1
(十 三)	中控			
99	中控服务器	存储 SDRAM 512MB 闪存 4GB 内存卡支持 SD 和 SDHC 卡, 高达 32GB 外部存储支持 USB 大容量存储设备, 高达 1TB 通信以太网 10/100/1000Mbps, 自动交换、自动协商、自动发现 行 业 标 准 TCP/IP 协 议 UDP/IP,CIP,DHCP,SSL,TLS,SSH,SFTP(SSH 文件传输协议),FIPS140-2 加 密 兼 容 IEEE802.1X,SNMP,BACnet/IP[1],IPv4 或 IPv6,Active Directory 验证,IIS v.6.0 Web 服务器,SMTP 邮件客户端 Cresnet 主模式 USB 支持通过后面板 USB2.0 主机接口支持 USB HID 和 USB 大容量存储类设备, 支持通过前面板 USB2.0 设备 接口进行调试 RS-232/422/485 支持双向设备控制和监控, 所有接口都支持 高达 115.2k 波特率和软件握手的 RS-232,1 个端口还支持 RS-422、RS-485 和硬件握手 红外/串行 持单向设备控制, 采用红外时高达 1.2MHz, 采用串 行 TTL/RS-232 (0-5V) 支持高达 115.2k 的波特 率	台	1
100	中控软件系统	根据展厅需求, 定制开发设备及照明软件管控系统, 对 多路灯光开关 (≤255 路), 满足展厅各展项控制需求, 电视、投影机、触摸一体机、拼接屏及主机的开, 关机 操作功能, 控制终端操作系统编程开发, 基于 TCP 及 UDP 网络开发平台, IOS 系统平台定制开发的操作平台, 安 卓系统, Windows 系统兼容, 用于多种指令发送, 支持 多种代码转换, 与中控主机双向通信, 结合智能化展示 厅内设备及照明布局定制开发。	项	1
101	交换机	24 口全千兆二层智能网管交换机特性 支持 4K 个 VLAN 支持 Guest VLAN、Voice VLANs 支持 GVRP 协议 支持 MUX VLAN 功能 支持基于 MAC/协议/IP 子网/策略/端口的 VLAN 支持 1:1 和 N:1 VLAN Mapping 功能 规格 MAC 地址表 8K 网络标准: 以太网 尺寸 442*220*43.6mm 速度 10/100/1000 Mbps 端口 24 个 10/100/1000 Base-T 以太网端口, 4 个千兆	台	2

		SFP		
102	POE 交换机	<p>特性: 24 个 10/100/1000Base-T RJ45 端口(支持 PoE+供电) 2 个独立千兆 SFP 端口 整机最大 PoE 供电功率达 225W, 单端口最大 PoE 供电功率为 30W PoE 供电端口支持优先级机制 支持视频监控、VLAN 隔离、标准交换三种工作模式 规格: 网络标准 IEEE 802.3、IEEE 802.3i、IEEE 802.3u、IEEE 802.3ab、IEEE 802.3z、IEEE 802.3af、IEEE 802.3at、IEEE 802.3x、IEEE 802.1q 端口 24 个 10/100/1000Mbps RJ45 端口 2 个独立的千兆 SFP 光纤口 速度: 以太网 10Mbps 半双工, 20Mbps 全双工 快速以太网 100Mbps 半双工, 200Mbps 全双工 千兆以太网 2000Mbps 全双工 MAC 地址表: 支持 8K 的 MAC 地址表深度 尺寸: 440mm×180mm×44mm</p>	台	1
103	无线 AP	<p>无线速率≥1200M LAN 输出口: 千兆网口 工作频段 2.4G 供电方式 POE 供电 类型吸顶 AP</p>	台	10
104	AC 管理器	<p>应用控制网关 内置 AC 功能支持 AP 管理支持 管理≥300AP 企业 VPN 支持 LAN 接口数量 (千兆) 4 口 类型有线路由器</p>	台	1
105	电脑开关检测控制点位	电脑开关机检测网络控制模块, 衔接中控系统, 实时状态传输至手持端	项	1
106	投影机开关机检测控制点位	投影机开关机检测网络控制模块, 衔接中控系统, 实时状态传输至手持端	项	1
107	强电控制模块	展厅专用智能化多功能控制器 8 路继电器端口, 每路峰值 20A, 平均控制 10A, 带 485 总线通讯接口, 手动自动控制完美结合, 方便快捷, 安全可靠。	台	3
108	平板电脑	≤11 英寸平板电脑, 运行内存≥8GB, 内存容量≥256GB, 分辨率≥2560*1600;	台	2
109	界面设计	根据现场要求设计界面, 按钮等功能界面	项	1
110	机柜	<p>尺寸: 600mm*800mm*2055mm 颜色: 黑色 容量: ≥42U 配置: 8 位 10APDU 插排一个固定板 3 块, 风扇部件 2 组, 4 只两寸重型脚轮, M6 方螺母钉 40 套, 内六角扳手一只, 冷轧钢板, 精工品质;</p>	台	2

(十四)	语音导览			
111	无线 MIC 讲解系统	≥4 套头戴或手持专业话筒,带中控接口数字功放功放,全覆盖吸顶音响,可编组输出调音台,配套专业话筒线缆,话筒厅内漫游讲解,可按照区域控制声音的播放,可通过 ipad 控制不同区域讲解系统发声,可同时接待多组客户,可对接消防信号强制消防广播输出;配套至少 200 个无线耳机。	套	1
(十五)	监控			
112	高清摄像头	≥400 万网络半球摄像头 点阵式红外灯技术 照射距离: 20-30 米 全彩夜视	个	12
113	硬盘	监控级≥6T, 保证≥6 个月回放。	块	5
114	硬盘录像机	网络高清硬盘录像机 ≥16 路网线供电, 电源供电	台	1
115	液晶显示屏	≥23 寸液晶屏	台	1
116	键盘鼠标	USB 键鼠套装	套	1
(十六)	网上展厅			
117	应用开发包	提供线上展厅源代码,线上布展,网上展厅所有基础功能	套	1
118	全景拍摄	现场实景全景拍摄	套	1
119	场馆小地图	全景左上角或右上角呈现场馆的俯视平面图,观看者能更直观的了解自己处于展馆的位置	套	1
120	图片热点	观众可点击全景墙面或其他位置的热点查看详细的大图(二级),支持 jpg, png 格式	张	400
121	视频热点	观众可点击全景墙面或其他位置的热点查看详细的视频介绍,支持 MP4 格式编码 H264	个	10
122	文字介绍	观众可点击全景墙面或其他位置的热点查看详细的文字介绍	个	30
123	语音讲解	商户可以定制对应的语音讲解功能,支持格式 MP3 格式	套	1
124	背景音乐	整体场馆背景音乐,支持格式 MP3 格式	套	1
125	实时在线人数统计	可实时观察在线浏览人数	套	1
126	人气点赞	关注可对展馆进行点赞	套	1
127	服务器	租用云服务器	年	5
(十七)	辅料(由供应商自行配置,保证软硬件设备的互联互通)		项	1

注:招标人在技术需求中指出的工艺、材料和货物的标准以及参照的技术参数或型号或品牌仅起说明作用,并没有任何限制性,投标人在投标中可以选用其他替代标准、技术参数或型号或品牌,但这些替代要实质上优于或相当于技术规格的要求。

(三) 馆藏展品复制及展品征集(复制)采购清单及标准要求
复制件

序号	位置	展品名称	来源	材质	工艺	效果	数量		
馆藏展品复制									
1	第一部分 华亭变迁	(一) 上海发祥 《松江县志》	馆藏	宣纸	复制	做旧, 还原度达95%以上	15		
2	第三部分 奋进松江	(一) 风云动荡	《申报》	馆藏	新闻纸	复制	做旧, 还原度达95%以上	6	
3			《?》周刊	馆藏	新闻纸	复制	做旧, 还原度达95%以上	10	
4			《松江评论》	馆藏	新闻纸	复制	做旧, 还原度达95%以上	5	
5			《革命的火焰——松江枫泾农民革命斗争的故事》	馆藏	宣纸	复制	做旧, 还原度达95%以上	1	
6			顾桂龙家的八音钟	馆藏	同实物	仿制	3d扫描, 数据合成还原度达95%以上	1	
7			1945年10月新四军张贴的《安民布告》	馆藏	宣纸	复制	做旧, 还原度达95%以上	1	
8			1949年松江解放前夕, 人民解放军印发的革命传单《告人民书》	馆藏	宣纸	复制	做旧, 还原度达95%以上	1	
9			中国人民解放军松江军事管制委员会特别通行证	馆藏	特种纸	复制	做旧, 还原度达95%以上	1	
10			1949年8月, 松江县人民政府并入县政府管理的公告	馆藏	特种纸	复制	做旧, 还原度达95%以上	1	
11			毛主席对《松江县召开各界人民代表会议报告》一文的批示	馆藏	特种纸	复制	做旧, 还原度达95%以上	1	
12			(二) 上下求索	解放日报刊登新华社社论《学习松江的榜样, 普遍召开市县人民代表会议》	馆藏	新闻纸	复制	做旧, 还原度达95%以上	1
13			《啥人养活啥人》歌谱	馆藏	特种纸	复制	做旧, 还原度达95%以上	1	

14			《松江县长湫乡中心村王梦来劳动互助组》	馆藏	特种纸	复制	做旧, 还原度达95%以上	1
15			新五公社万亩柳田碾米机器	馆藏	同实物	征集	做旧, 还原度达95%以上	1
16			建国初期的电影放映机	馆藏	同实物	征集	还原度达95%以上	1
17			建国初期的医疗设备	馆藏	同实物	征集	还原度达95%以上	1
18		(三) 开拓进 取	《光明日报》刊登的本报特约评论员文章《实践是检验真理的唯一标准》	馆藏	新闻纸	复制	做旧, 还原度达95%以上	1
19			《解放日报》头版头条报《徐富生的致富道路走得对不对? ——记佘山公社一场划清政策界限的大讨论》	馆藏	新闻纸	复制	做旧, 还原度达95%以上	1
20			松江县获评1990-1991年度“全国水利建设县”的证书和奖杯	馆藏	同实物, 特种纸	复制	做旧, 还原度达95%以上	1
21			《松江报》登载《全面推进我国企业产权制度改革》	馆藏	新闻纸	复制	做旧, 还原度达95%以上	1
22			2005年松江荣膺全球国际花园城市竞赛C级金奖第一名奖状	馆藏	特种纸	复制	做旧, 还原度达95%以上	1
23			《松江新城总体规划(2010-2020)》空间结构规划图	馆藏	特种纸	复制	做旧, 还原度达95%以上	1
24			松江当选2014年度“质量之光”全国十大“质量魅力城市”的奖杯和奖状	馆藏	同实物, 特种纸	复制	做旧, 还原度达95%以上	1
25			“长安杯”奖杯	馆藏	同实物	复制	做旧, 还原度达95%以上	1
26		(四) 赓续前 行	“全国平安建设先进县(市、区、旗)”(2013-2016)奖状	馆藏	特种纸	复制	做旧, 还原度达95%以上	1

展品征集（复制）

序号	位置	展品名称	来源	工艺	材质	效果	尺寸	数量
1	(一) 上海 发祥	明正德《松江府志》	天一阁	复制	宣纸	做旧，还原度达95%以上		1
2		日本藏中国罕见地方志丛刊（崇祯）松江府志（上、下册）	参照图片复制	复制	宣纸	做旧，还原度达95%以上		2
3		《康熙松江府志》	国家图书馆	复制	宣纸	做旧，还原度达95%以上		1
4		绍熙《云间志》三卷	北京大学图书馆	复制	宣纸	做旧，还原度达95%以上		3
5	第一部分 华亭变迁 (二) 文化 溯源	三角形石犁	上海崧泽遗址博物馆	同实物	玻璃钢	做旧，还原度达95%以上		1
6		石斧		同实物	玻璃钢	做旧，还原度达95%以上		1
7		鹿钺纹陶尊	广富林考古遗址馆	征集	泥质灰陶	做旧，还原度达95%以上	口径11.5、高16厘米	1
8		三足陶罐		征集	泥质灰陶	做旧，还原度达95%以上		1
9		陆机草隶书平复帖卷	故宫博物院	复制	宣纸	做旧，还原度达95%以上	纵23.7厘米，横20.6厘米	1
10		陆机《文赋》		复制	宣纸	做旧，还原度达95%以上	纵116.5厘米，横50.5厘米	1
11		松江府地区小麦、麻豆等农作物	征集	征集	同实物	仿真制作，还原度达95%以上		1
12		航运工具“沙船”	征集	征集	同实物	同比例微缩做旧，还原度达95%以上		1
13		松江四鳃鲈鱼	实物	复制	玻璃钢	仿真制作，还原度达95%以上		1
14		松江盐场制盐过程微缩景观	设计及制作	同比例缩影	木雕沙盘	设计及制作		1
15	第二部分 府城风华 (一) 物阜 民丰	石犁	崧泽文化遗存	征集	同实物	做旧，还原度达95%以上		1
16		穿孔石斧		征集	同实物	做旧，还原度达95%以上		1
17		石凿		征集	同实物	做旧，还原度达95%以上		1
18		铁制农具		征集	同实物	做旧，还原度达95%以上		1

19		三锭纺车		征集	同 实 物 物	做旧，还原度达 95%以上		1
20		乌泥泾布	黄 道 婆 纪念馆	征集	同 实 物 物	做旧，还原度达 95%以上		1
21		弹棉花的器具		征集	同 实 物 物	做旧，还原度达 95%以上		1
22		《熬波图》		征集	同 实 物 物	做旧，还原度达 95%以上		1
23	(二) 风 雅 云 间	许尚《华亭百咏》	浙 江 鲍 士 恭 家 藏本	复制	特 种 纸	3d 扫描， 数据合成 做旧还原度达 95%以上		1
24		杨维桢《东维子文集》 30 卷	《 四 库 全 书 》影 印本	复制	宣 纸	3d 扫描， 数据合成 做旧还原度达 95%以上		20
25		宋克章草书《急就章》 卷	故 宫 博 物 院	复制	宣 纸	3d 扫描， 数据合成 做旧还原度达 95%以上	纵 20.3 厘米，横 342.5 厘 米	1
26		董其昌《行书论书》 卷		复制	宣 纸	3d 扫描， 数据合成 做旧还原度达 95%以上	纵 28 厘 米， 横 190 厘米	1
27		陶宗仪《书史会要》		复制	宣 纸	3d 扫描， 数据合成 做旧还原度达 95%以上		1
28		董其昌《山水》册		复制	宣 纸	3d 扫描， 数据合成 做旧还原度达 95%以上	纵 26.4 厘米，横 16 厘米	1
29		顾正谊《江岸长亭图》 轴		复制	宣 纸	3d 扫描， 数据合成 做旧还原度达 95%以上	纵 52.9 厘米，横 30.7 厘米	1
30		孙克弘《百花图》卷		复制	宣 纸	3d 扫描， 数据合成 做旧还原度达 95%以上	纵 27 厘 米， 横 532.5 厘 米	1
31		《韩希孟绣宋元名迹 册》		复制	刺 绣	3d 扫描， 数据合成 做旧还原度达 95%以上	纵 33.4 厘米，宽 24.5 厘米	1
32		朱克柔《缣丝山茶蛱 蝶图册页》		辽 宁 省 博 物 馆	复制	缣 丝	3d 扫描， 数据合成 做旧还原度达 95%以上	纵 25.6 横 25.3 厘米

33			朱克柔《莲塘乳鸭图》	上海博物馆	复制	缂丝	3d扫描,数据合成 做旧还原度达95%以上	画心纵107.5厘米,横108.8厘米	1
34			缂丝机	征集	征集	同实物	做旧还原度达95%以上		1
35			古代刺绣工具	征集	征集	同实物	做旧还原度达95%以上		1
36	第三部分 奋进松江	(二) 上下求索	黄浦江大桥微缩模型	设计及制作	设计及制作	模型材质	同比例微缩		1
37		(四) 赓续前行	家庭农场微缩模型	设计及制作	设计及制作	模型材质	同比例微缩		1
38			农业机械设备	征集	征集	同实物	实物展出		1
39			G60 科创走廊微缩景观	设计及制作	设计及制作	模型材质	同比例微缩		1
40			“九科绿洲”绿地微缩景观	设计及制作	设计及制作	模型材质	同比例微缩		1
41	第三部分 奋进松江		抗战时期的各类物品	征集	征集	同实物	做旧还原度达95%以上	/	若干
42			上世纪七八十年代的老物件	征集	征集	同实物	做旧还原度达95%以上	/	若干
43	展厅 兰台载史		仿古地籍	征集	复制	特种纸	3d扫描,数据合成 做旧还原度达95%以上		1
44			仿古赋税档案	征集	复制	特种纸	3d扫描,数据合成 做旧还原度达95%以上		1

1.1 标准要求:

- (1) 根据需要无条件配合采购人进行复制件来源查询。
- (2) 根据布展需要对展品进行 1:1 高精度复制或征集、收集、购买等。
- (3) 珍贵档案文献资料无损伤装裱。
- (4) “复制件做旧还原度达 95%以上”是以通过业主方的认可为标准要求,业主方根据国家档案局发布的档案行业标准《档案仿真复制工作规范》(DA/T90—2022)评价要求,不限于组织专家或自测的方式做评定,达不到标准要求无条件重做或交由他人制作,费用由中标人承担。
- (5) 此部分复制清单如在项目实施中无法实现,采购人可调整为内容相似的其它展品。各供应商考虑合理价格计入。

★(6) 本项目复制清单限价 260 万元。复制清单报价须小于等于限价,超过限价的算无效投标。

5. 文创产品设计制作: 针对地域文化特色、历史、习俗、传统,结合馆藏档案,设计符合当代审美、宣传档案公共服务能力、体现文化内涵及品质要求的艺术品。不少于 6 种文创产品设计,后期制作每种在 2000 件以上,此项费用包含在投标报价中,合理考虑报价,此项费用包干不再增加。

6. 特藏档案保护: 参照 DA/T90—2022 档案仿真复制工作规范,对馆藏特藏档案实物原件进行复制或陈列展示有切实可行的保护实施方案。

三、项目承包方式及管理要求

1.依据本项目的招标范围和内容,中标人以包设计、包展陈实施(包括相关设备、人工、材料、除采购人提供的展品外)、包质量、包安全的方式实施展陈总承包并确保本项目最终验收的顺利通过。

2.本项目布展、设备材料供货及安装调试将纳入监理单位、采购人的管理范围,中标人在此过程中须服从上述单位的管理协调。

3.本项目合同不得转让、不得分包。

4.项目管理要求:

4.1 中标人在投标书中承诺并经采购人认定的项目经理及主要专业技术管理人员应当是本单位职工(在本单位缴纳社会保险等);

项目经理及专业技术管理人员应是该项目施工现场的实际操作者,并应常驻项目现场。项目经理应当无在建(布展)项目,持有相应专业的技术职称并应具有展览、展示项目的工作经验,有类似项目的展览、展示项目管理经验。

4.2 其他管理人员应有展览、展示项目的工作经历和经验。布展施工工人应具有专业布展施工经验。

4.3 项目人员应具有良好的职业道德和严谨的工作作风并应按照委托时限的要求按期到位开展工作。项目组人员经采购人确认后,未经采购人同意,中标人不得调换或撤离上述人员。采购人认为有必要,可要求中标人对上述人员中的部分人员做出更好的调整。

4.4 项目经理如有不尽其责或虚名挂靠,采购人有权要求撤换,直至要求终止合同,由此造成对项目的影晌由中标人负责。

4.5 投标人必须具备上海市或有关行业、管理部门规定的项目在上海市场实施本项目(包括专业项目与专业工种)所需的资质和一切手续(如有的话),由此引起的所有有关事宜及费用由中标人自行负责。

5.安全生产、文明布展、施工与环境保护要求

5.1 在项目实施期间为确保展陈作业区域周围环境的整洁和不影响其他活动正常进行,中标人应严格执行建设部《建筑安全生产监督管理规定》和上海市人民政府第 18 号令《上海市建设工程文明施工管理规定》的要求及其他国家与上海市有关建设工程安全文明施工管理的法律、法规和政策,积极主动落实安全文明及环境保护施工的管理和考核等有关工作,加强和做好安全、文明布展与施工的管理工作,并按规定承担相应的费用;

5.2 中标人应根据有关规范标准,严密组织,精心布展与施工,做到:

- (1) 布展期间不干扰采购人其他活动正常进行,不影响自身和周边交通的需要;
- (2) 无管线事故、无伤亡事故;
- (3) 环境影响要最小化;
- (4) 现场材料堆放整齐,生活设施清洁,周边环境文明;
- (5) 清洁运输;
- (6) 满足市文明工地要求,服从发包单位的统一协调,做到文明布展、安全管理。

5.3 中标人必须严格履行采购人关于现场临设及施工区域企业标识要求,布展区域与非布展区域必须分隔,布展现场必须开展以创建文明工地为主要内容的宣传、教育工作,工地醒目处必须设置布展施工铭牌(二图七牌),管理人员必须佩卡上岗。

5.4 中标人在项目实施期间,必须配备专职安全员,建立动用明火申请批准制度,配备一定数量的消防灭火器材,经项目监理单位批准后,送采购人备案。

5.5 中标人在项目实施期间,必须建立安全用电制度,确保施工用电设备的完好,并设置好漏电保护装置等,杜绝施工用电事故的发生。

5.6 中标人在项目实施期间必须保护好施工区域内的环境和原有装饰与设施,保证环境和原有装饰与设施完好。

5.7 中标人在组织项目实施时必须遵守采购人的规章制度并提供布展人员名单。中标人必须按施工计划协调好现场布展工作。

5.8 进入项目维护、试运行阶段时,中标人应根据实际情况设置足够的警卫,确保已完项目的完好;

5.9 中标人在与采购人签订项目承包合同的同时要签订安全生产责任协议书、治安防火责任协议书、文明维护、养护责任协议书和廉政责任书,中标人若违反规定野蛮布展施工、违章作业等,采购人有权令停工整改,一切损失由中标人承担,同时采购人有权对中标人的违约责任给予适

当的经济处罚。

5.10 各投标人在投标文件中要结合本项目的特点和采购人上述的具体要求制定相应的文明布展和安全生产管理措施，同时应适当考虑购买自己员工和第三方责任保险，并在措施费中列支必须的费用清单。

四、实施进度要求

1.本展陈项目应按照采购人采购需求中所要求的时间、进度计划完成布展的设计深化(含提交采购人组织评议审查，并根据评议审查结果，对成果进行修改完善时间)及布展的全部工作并达到试运行要求。

2.如果由于以下原因造成服务期推迟延误，经采购人代表确认后，中标人有理由延期完成交付，采购人应同中标人协商决定延长实施时间的期限：

2.1 由采购人原因造成的延误、障碍、阻止；

2.2 不可抗力；

2.3 可能会出现，不属中标人的过失或违约造成的。

非上述原因，中标人不能按合同工期完成，应承担违约责任，采购人有权向中标人索取误期损失赔偿费。误期损失赔偿费采购人可从支付给中标人的费用中扣回。此费用的支付并不能解除中标人完成项目实施的责任或合同规定的其它责任。

五、投标报价依据与要求

1.报价依据：本招标文件明确的采购人需求内容、承包范围和招标文件规定与要求、标准、规范、资料、图纸和市场实际价格及其他投标人认为应考虑的因素等。投标人提供的必须是一个完整的展示项目，除本项目招标文件中所明确列出的要求外，本项目正常运行具备的功能和设备设施，均应包括在本项目范围中。各投标人应根据本项目要求结合自身能力诚信报价。

2.本项目投标总价应是投标人履行合同所需的所有费用，包括设备、材料等上海工地价、运杂费、保险费、设计、展陈装饰、美工、布展、展柜、灯光、多媒体、视频、影视拍摄、甲供部分外展品征集、艺术品及场景制作、文字工作及文字翻译、人工、材料、布展施工机械使用、交通、措施费用、管理费用、项目实施期间人员、设施、设备费用等及项目、展品等保险费用、总包管理及配合、通过有关部门的验收、质量保证期内免费维修、综合管理费、规费、税金以及其他任何有关的全部费用。项目中若发生类似知识产权归属、软件、专利费等费用，应当一并报在投标总价中。

3.本项目所有明细报价必须以各展示部分为单位，需列出各展示部分单独的报价并汇总出相应的总价，不得将几个展示部分混和报价。所有展示部分的设备测试与验收费用应包括在投标总价中。采购人要求投标人按照上述要求分类报价，其目的是为了便于采购人对投标书进行比较，但并不限制采购人以上述任何条件订立合同的权利。

4.各展示部分投标报价应有细目、单价和总价。细目报价应当说明所选用的材料、设备名称、品牌、规格、型号、数量，辅材品种、相关安装等费用。投标人如将数个设备、相关服务等以一总额标价，采购人有权视情况要求投标人将每项单价分列表示。如有甲供设备，投标人需进行无条件的进场验收，并负责卸车、场内运输、堆放、抽检、保管、安装和调试等工作。任何形式的甲供均不免除投标人完成项目验收和确保工程进度的责任。

5.各投标人应认真阅读本项目招标文件及仔细了解项目需求，熟悉施工现场及周围环境条件等情况，以获得一切可能影响投标报价的直接资料，并将需要或可能发生的费用，如现场安全、文明施工措施费、技术措施费、吊装费、材料试验费、二次驳运费、赶工措施费、特殊条件施工增加费、特殊产品保护费、项目保险费、竣工图编制费等，全部列入施工措施费中，一口报价，包干使用。无论是否开列费用，采购人将一律视为已确认所有现场条件和预计到了可能发生的异常情况。采购人将一律视为总报价已包括该项费用，并已承担所有采购人所要求的展陈总承包责任。

6.投标人报价中人工工资、社会保障、社会管理等各类费用也必须符合国家、地方相关管理部门的规定进行计费，并包括在总价中。

7.投标人提供的项目工作及相關服务，应当符合国家有关法律、法规和标准规范，满足合同约定的服务内容和质量等要求。投标人不得违反标准规范规定或合同约定，通过降低服务质量、减少服务内容等手段进行恶性低价竞争，扰乱正常市场秩序。

8.合同价

8.1 合同价款由采购人、中标人依据中标通知书中的中标价格在合同内约定。合同价格以中标价为上限，采购人在招标文件范围外增加的除外。合同价不因投标人提出的任何原因变更，由于设计缺陷造成标的现场布展效果功能缺失，中标人应按照采购人要求进行返工和完善，由此产生的

有关费用已包含在投标总价中。

8.2 在不改变本项目技术要求的基础上，如果发现布展实施过程中存在的问题、偏差或遗漏，允许中标人在布展实施过程中对本项目的设计进行必要修改，但必须征得采购人的同意，由此产生的费用不允许调整，包含在投标总价中，并且采购人有权保留索赔的权利。

8.3 为履行招标文件要求，所需的任何费用，均被视作已包含在投标其他有价款的单价或总价款内。

8.4 展陈范围内因中标人展陈方案所需或者采购人要求，对原展陈区域所有产生的调整均由中标人承担，相关费用已包含在投标总价中。最终交付成果需保证符合相关结构安全、技防、消防、安防、暖通、弱电、防疫标准等，并通过消防和安防验收，由此产生设计方案调整、审图评审费用、施工调整、本项目所有检测、检验、监测费用及恢复工作费用已包含在投标总价中。

六、陈列布展质量及验收、售后服务要求

1.适用规范和标准

1.1 适用的规范、标准和规程

(1)质量标准：本项目的质量核验监督工作参照国务院(2000)第 279 号令《建设工程质量管理条例》规定、《上海市建设工程质量和安全管理条例》等有关规定执行。本项目实施质量、验收标准、竣工备案等参照国家、地方现行的标准、规范、标准等执行；

工程技术规范(包括但不限于) GB50210—2018 建筑装饰装修工程质量验收规范； GB50303—2015 建筑电气安装工程施工质量验收规范等有关规定执行。其中材料标准：应符合现行有效的中华人民共和国国家标准。

(2)各投标人应充分注意，凡涉及本项目适用的现行国家、行业和地方规范、标准和规程、条例、规定等，无论其是否在本招标文件中已列明或未列明，中标人均应无条件执行。构成合同文件的任何内容与适用的规范、标准和规程、条例、规定等之间出现矛盾，除采购人有特别指示外，承包人应按照其中要求最严格的标准执行；

(3)涉及本项目的材料、施工工艺等标准、规范等都应依照本技术标准和要求及适用的现行规范、标准和规程的最新版本执行。

1.2 项目实施质量要求

(1)本项目要求严格按照项设计规范、标准和规程、条例、规定等施工；

(2)中标人应接受监理工程师的全面监理，及时向监理工程师提供工序及材料合格证等证书和各类项目施工信息。

2.项目验收：

2.1 陈列布展成果验收：通过采购人组织的评审，并一次性通过相关管理部门验收合格等级。达不到一次合格等级标准，中标人应自费进行返工，工期不予顺延；

2.2 项目竣工后应由中标人会同监理单位按照展陈设计方案、相关国家地方标准进行自检，并在正式验收前 48 小时以书面形式通知采购人验收。通知包括验收的内容、验收时间和地点。中标人准备验收记录，验收合格，工程师在验收记录上签字后，中标人可进行项目移交。验收不合格，中标人在采购人限定的时间内修改后重新验收；

2.3 项目涉及装饰、水电、设备安装的竣工验收工作按照国家和上海市有关建设项目(工程)验收办法及国家和上海市有关部门与本项目相关的标准、施工验收规范或规定(以最新颁布的或较为严格者为准)执行。因中标人原因质量达不到自报项目质量等级标准的，中标人承担违约责任；

2.4 项目涉及美工展陈布置质量的竣工验收工作由采购人按照设计图纸、投标方案组织专家进行验收。因中标人原因展陈项目达不到展陈设计预定方案的，中标人承担违约责任；

2.5 投标人也可在投标标书中自报质量违约的处罚标准，以资竞争。质量违约金在项目结算时由采购人直接在中标人应得的合同款中扣除。

3.售后服务保障要求

3.1 供应商应提供不少于 2 年的免费运行维护期（自最终验收合格之日起计），对此投标人必须在投标文件中作出承诺。

3.2 运行维护内发生的质量问题（包括设备缺陷），供应商在接到甲方通知后在 4 小时内到达甲方现场并由供应商负责免费解决（因采购人使用不当或其他人为因素的故障除外）。

3.3 在运行维护期内提供 7*24 小时（不分节假日）技术支持热线电话（固话、手机）服务。如电话响应无法解决，则 24 小时内响应。

3.4 在运行维护期内如有部分损坏，供应商应立即予以更换、维修，如不能立即修复的，必须提

供相同的型号的配件给采购人使用，以确保采购人的日常工作不受影响。

3.5 运行维护期满后，中标人应提供免费技术咨询及维护。

七、多媒体演示

本项目参与投标的供应商需自带手提电脑等演示操作设备，就多媒体视频演示和讲解。评标室内已配备投影仪（HDMI 接口）。

演示时间：2023 年 10 月 17 日上午 10:00 开始，地点为上海市松江区乐都西路 867-871 号 2 号楼 5 楼评标室。联系人：蔡伟；联系电话：67742698。

演示要求：投标人演示顺序按开标一览表顺序，每个投标人的演示时间为 10 分钟，电源开启开始计时。演示过程中需要的网络及其他相关设备请投标人自行准备。参与演示的人员不超过 2 名，其中 1 人为法人授权代表。

演示方式：不限于 ppt 方案演示或影片方案（中文配音）演示。

演示文件主要包括三个方面：

- 1、项目需求理解：馆藏分析、展陈思路、主题演绎、设计理念等内容，是否契合需求主题，诠释是否深刻。
- 2、空间布局和动线分析：现场空间分析、布局演示、动线分析、鸟瞰图、消防疏散设计演示等内容，分析是否客观全面，设计是否规范安全。
- 3、整体空间效果图动态演示：主要包含序厅寻根之旅、第一部分华亭变迁、第二部分府城风华、第三部分奋进松江、尾厅继往开来五大部分，整体效果是否衔接自然，亮点展项是否充分利用高科技因素做到动态诠释。

注：演示时间控制在 10 分钟内。由投标人授权代表在现场直接演示，提供的演示视频如无法正常播放的按未提供演示处理，其不利结果由投标供应商自行承担。